



**MIEJSKI OŚRODEK POMOCY
RODZINIE W KIELCACH**

**Sprawozdanie
z działalności Ośrodka
za 2016 rok**

Spis treści

1	Informacje ogólne	3
1.1.	Struktura organizacyjna i kadra Ośrodka	3
1.2	Schemat organizacyjny	6
1.3	Wydatki poniesione na poszczególne zadania wg rozdziałów	7
2	Charakterystyka poszczególnych form pomocy	14
2.1.	Pomoc finansowa	14
2.2.	Inne formy pomocy:	20
2.2.1.	Usługi opiekuńcze i specjalistyczne usługi opiekuńcze	20
2.2.2.	Pomoc w formie żywienia	22
2.2.3.	Pomoc w naturze i usługi	25
2.2.4.	Mieszkania chronione	25
2.2.5.	Praca socjalna , poradnictwo rodzinne i specjalistyczne	26
3	Pomoc dla osób niepełnosprawnych	33
4	Pomoc na rzecz osób starszych	40
5	Pomoc dziecku i rodzinie	42
6	Pomoc dla osób bezrobotnych	51
7	Pomoc dla osób bezdomnych	54
8	Projekty strukturalne i programy	58

1. Informacje ogólne

1.1. Struktura organizacyjna i kadra Ośrodka

Podstawy prawne działania Miejskiego Ośrodka Pomocy Rodzinie w Kielcach to:

- Uchwała Nr X/79/90 Miejskiej Rady Narodowej w Kielcach z dnia 1 marca 1990 r. w sprawie utworzenia jednostki budżetowej pod nazwą „Miejski Ośrodek Pomocy Społecznej w Kielcach”
- Zarządzenie Nr 15/90 Prezydenta Miasta Kielc z dnia 3 sierpnia 1990 r. w sprawie organizacji i zadań Miejskiego Ośrodka pomocy Społecznej w Kielcach
- Uchwała Nr 84/99 Rady Miejskiej w Kielcach z dnia 25 lutego 1999 r. zmieniająca uchwałę w sprawie utworzenia jednostki budżetowej pod nazwą Miejski Ośrodek Pomocy Rodzinie w Kielcach
- Uchwała Nr XLIV/797/2013 Rady Miasta Kielce z dnia 16 maja 2013 r. w sprawie nadania Statutu Miejskiemu Ośrodkowi Pomocy Rodzinie w Kielcach (z późniejszymi zmianami)

oraz inne akty prawne, w oparciu o które Miejski Ośrodek Pomocy Rodzinie w Kielcach realizuje zadania statutowe.

Celem pomocy społecznej jest zaspokajanie niezbędnych potrzeb życiowych osób i rodzin oraz umożliwienie im bytowania w warunkach odpowiadających godności człowieka. Pomoc społeczna powinna w miarę możliwości doprowadzić do życiowego usamodzielnienia osób i rodzin oraz ich integracji ze środowiskiem.

Zadania nałożone na Miejski Ośrodek Pomocy Rodzinie w Kielcach mogą być realizowane dzięki stworzonej odpowiedniej strukturze organizacyjnej Ośrodka:

I. Dyrektor

1. Wieloosobowe stanowisko ds. współpracy z organizacjami pozarządowymi i nadzoru merytorycznego nad placówkami wsparcia dziennego dla dzieci i młodzieży
 - a) Sieć Świetlic Środowiskowych dla Dzieci i Młodzieży „4 Kąty”
2. Dział Adaptacji Osób Niepełnosprawnych
 - a) Miejski Zespół ds. Orzekania o Niepełnosprawności
3. Stanowisko ds. bezpieczeństwa, Stanowisko ds. bhp i ppoż.
4. Dział Projektów Strukturalnych
5. Główny księgowy
 - a) Dział Finansowo – Księgowy

- b) Sekcja ds. Rachuby i Płac
- 6. Dział Spraw Pracowniczych i Organizacyjnych
 - a) Sekretariat
 - b) Kancelaria
 - c) Archiwum Zakładowe
- 7. Stanowisko audytu wewnętrznego
- 8. Radca Prawny
- 9. Żłobek Zakładowy i Samorządowy „Uśmiech Malucha”
- 10. Dział ds. Dodatków Mieszkaniowych

II. Z-ca Dyrektora

- 1. Dział Pomocy Środowiskowej
 - a) Punkt Informacyjno-Interwencyjny
- 2. Dział Opieki i Wychowania
 - a) Zespół Profilaktyki Rodzinnej
- 3. Rejony Opiekuńcze
- 4. Dział ds. Bezdomności
- 5. Dział ds. Doradztwa Metodycznego i Sprawozdawczości
- 6. Ośrodek Interwencyjno-Terapeutyczny dla Osób Bezdomnych
- 7. Klub Integracji Społecznej
- 8. Wieloosobowe stanowisko ds. kontroli i nadzoru
- 9. Wieloosobowe stanowisko ds. wolontariatu

III. Z- ca Dyrektora

- 1. Dział Usług
 - a) Zespół ds. Oparcia Społecznego dla Osób z Zaburzeniami Psychicznymi
 - b) Środowiskowe Domy Samopomocy
 - c) Mieszkania Chronione dla osób z zaburzeniami psychicznymi
 - d) Mieszkania Chronione dla osób starszych
 - e) Mieszkania Chronione Interwencyjne
 - f) Ośrodek Wsparcia Dziennego dla Osób Chorych na Alzheimera
- 2. Specjalistyczny Ośrodek Wsparcia dla Ofiar Przemocy w Rodzinie
- 3. Zespół Usług Interwencji Kryzysowej
- 4. Dział Techniczny
 - a) Sekcja Gospodarcza

5. Dział ds. Instytucjonalnej Pomocy Osobom Starszym
6. Kluby Seniora i Filie
7. Wieloosobowe stanowisko ds. zamówień publicznych
8. Dział ds. Informatyki
9. Dział ds. Świadczeń Rodzinnych
 - a) Sekcja sprawozdawczo- finansowa
 - b) Sekcja ds. koordynacji systemów zabezpieczenia społecznego
 - c) Sekcja ds. realizacji świadczeń opiekuńczych
10. Dział Świadczeń z Funduszu Alimentacyjnego

Na dzień 31 grudnia 2016 roku w Miejskim Ośrodku Pomocy Rodzinie w Kielcach zatrudnione były 844 osoby, w tym 181 pracowników socjalnych, 163 z nich świadczyło pracę w terenie – Dział Bezdomności, Rejony Opiekuńcze, Specjalistyczny Ośrodek Wsparcia dla Ofiar Przemocy w Rodzinie, Ośrodek Interwencyjno-Terapeutyczny dla Osób Bezdomnych, Dział ds. Doradztwa Metodycznego i Sprawozdawczości, Dział Opieki i Wychowania.

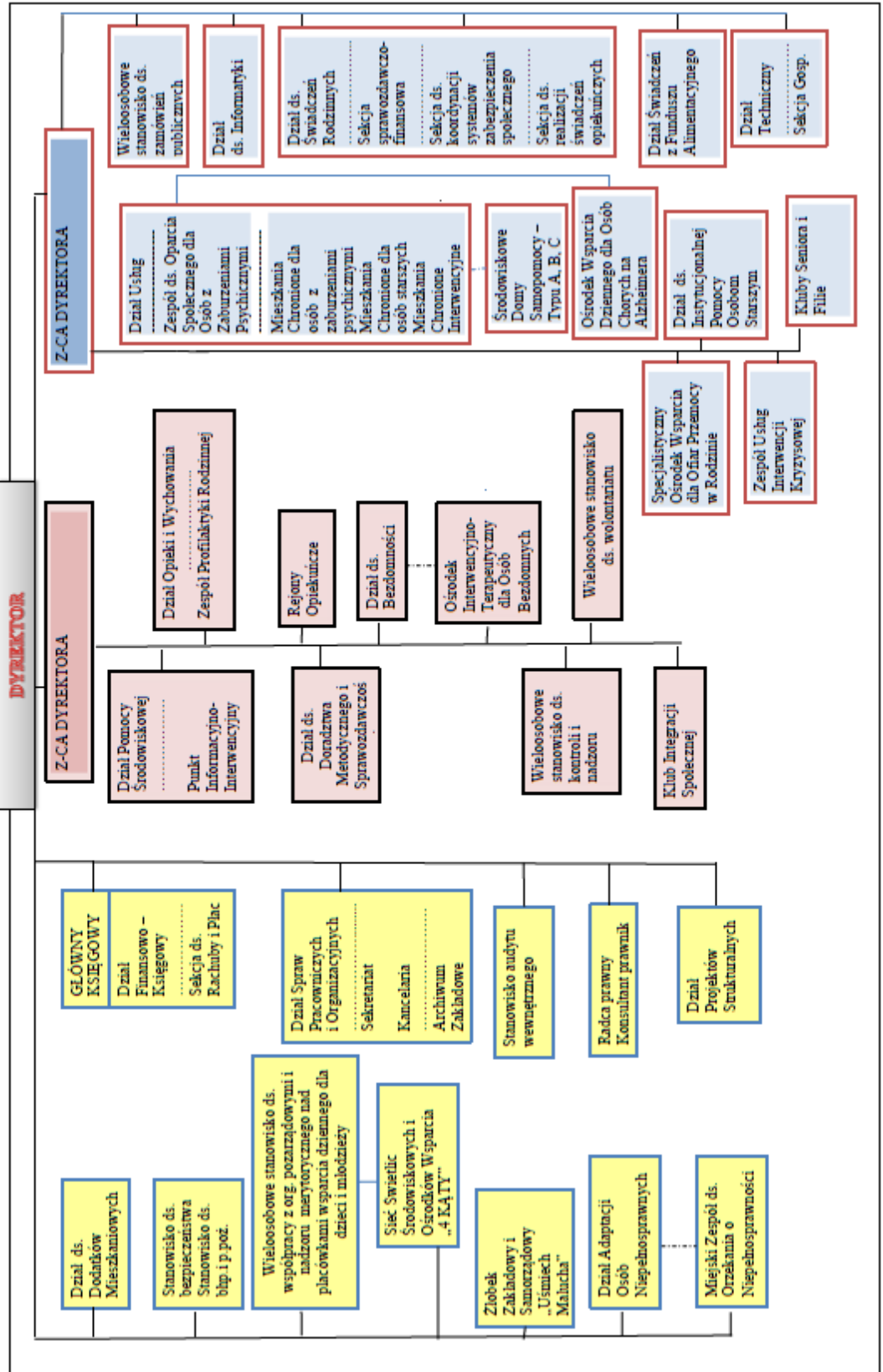
Wśród pracowników socjalnych zatrudnionych w Miejskim Ośrodku Pomocy Rodzinie w Kielcach 24 osoby legitymują się wykształceniem policealnym – tytuł zawodowy pracownik socjalny. Pozostali (157 osób) posiadają wykształcenie wyższe.

Tabela 1. Zakres działania oraz pracownicy w poszczególnych Rejonach Opiekuńczych

Lp.	Nazwa Rejonu Opiekuńczego	Siedziba	Dzielnica	Liczba pracowników ogółem/ pracowników socjalnych
1	ŚRÓDMIEŚCIE	ul. Kościuszki 25	Śródmieście	20/14
2	SZYDLÓWEK	ul. Miodowa 7	Szydłówek, Sady	20/13
3	K.S.M.	ul. L. Wawrzyńskiej 20	K.S.M., Nowy Folwark, Wielkopole, Zagórze, Domaszowice Wikaryjskie, Cedro-Mazur	20/14
4	HERBY	ul. 1 Maja 196	Herby, Niewachlów, Gruchawka, Łazy, Skrzetle	19/12
5	ZA TORAMI	ul. 1 Maja 196	Czarnów – Północ	16/10
6	CZARNÓW	ul. Piekoszowska 39/41	Dalnia, Czarnów – Południe, Ślichowice	17/11

7	BIAŁOGON	ul. Wesoła 51	Białogon, Os. Podkarczówka, Zalesie, Dobromyśl, Pakosz	24/16
8	UROCZYSKO	ul. Zapolskiej 7	Uroczysko, Sieje, Os. Związkowiec, Bocianek, Os. Słoneczne Wzgórze	18/12
9	OS. JAGIELLOŃSKIE	ul. Sienkiewicza 68	Os. Jagiellońskie	18/11
10	OS. ŚWIĘTOKRZYSKIE	ul. Jeziorańskiego 65	Os. Świętokrzyskie, Os. Na Stoku	14/9
11	BARWINEK-BARANÓWEK	ul. Wesoła 51	Os. Barwinek, Baranówek, Wietrznia, Kawetczynna, Podhale, Ostra Górka, Bukówka	18/12

Schemat organizacyjny Miejskiego Ośrodka Pomocy Rodzinie w Kielcach



1.2. Wydatki poniesione na poszczególne zadania wg rozdziałów

WYDATKI

Dział	Rozdział	Nazwa	Plan		Wykonanie na 2016-12-31	% (6 : 5)
			na początek roku	po zmianach		
1	2	3	4	5	6	7
		OGÓLEM	189 383 956	290 346 939	288 338 475,11	99,3
		A. ZADANIA GMINY	143 917 389	234 615 643	233 479 558,50	99,5
		ZADANIA WŁASNE	91 145 113	105 749 829	105 441 302,46	99,7
710		DZIAŁALNOŚĆ USŁUGOWA	7 089 477	6 449 477	6 444 818,34	99,9
	71095	POZOSTAŁA DZIAŁALNOŚĆ	7 089 477	6 449 477	6 444 818,34	99,9
851		OCHRONA ZDROWIA	325 000	425 000	425 000,00	100,0
	85154	PRZECIWDZIAŁANIE ALKOHOLIZMOWI	325 000	425 000	425 000,00	100,0
852		POMOC SPOŁECZNA	81 406 818	95 009 775	94 708 391,06	99,7
	85201		0	11 603	10 902,45	94,0
	85202	DOMY POMOCY SPOŁECZNEJ	1 258 500	1 309 635	1 308 557,41	99,9
	85203	OŚRODKI WSPARCIA	5 509 935	5 472 831	5 472 826,79	100,0
	85204		0	159 880	159 880,00	100,0
	85205	ZADANIA W ZAKRESIE PRZECIWDZIAŁANIA PRZEMOCY W RODZINIE	0	17 264	17 263,30	100,0
	85206		4 330 962	4 628 330	4 628 308,51	100,0
	85212		2 416 327	2 376 941	2 376 936,40	100,0
	85213	SKŁADKI NA UBEZPIECZENIE ZDROWOTNE OPŁACANE ZA OSOBY POBIERAJĄCE NIEKTÓRE ŚWIADCZENIA Z POMOCY SPOŁECZNEJ, NIEKTÓRE ŚWIADCZENIA RODZINNE ORAZ ZA OSOBY UCZESTNICZĄCE W ZAJĘCIACH W CENTRUM INTEGRACJI SPOŁECZNEJ	355 597	813 140	792 457,46	97,5
	85214	ZASIŁKI OKRESOWE, CELOWE I POMOC W NATURZE ORAZ SKŁADKI NA UBEZPIECZENIA EMERYTALNE I RENTOWE	5 994 199	10 047 296	9 809 469,52	97,6
	85215	DODATKI MIESZKANIOWE	4 323 665	3 694 298	3 694 298,00	100,0
	85216	ZASIŁKI STAŁE	2 664 235	9 408 840	9 375 497,01	99,6
	85219	OŚRODKI POMOCY SPOŁECZNEJ	23 614 672	26 000 320	25 994 988,07	100,0
	85220	JEDNOSTKI SPECJALISTYCZNEGO PORADNICTWA, MIESZKANIA CHRONIONE I OŚRODKI INTERWENCJI KRYZYSOWEJ	2 943 184	2 946 044	2 946 040,24	100,0
	85228	USŁUGI OPIEKUŃCZE I SPECJALISTYCZNE USŁUGI OPIEKUŃCZE	11 547 400	12 832 615	12 832 615,00	100,0
	85295	POZOSTAŁA DZIAŁALNOŚĆ	16 448 142	15 290 738	15 288 350,90	100,0
853		POZOSTAŁE ZADANIA W ZAKRESIE POLITYKI SPOŁECZNEJ	2 323 818	3 865 577	3 863 093,06	99,9
	85305		2 043 818	3 482 406	3 479 938,50	99,9
	85311	REHABILITACJA ZAWODOWA I SPOŁECZNA OSÓB NIEPEŁNOSPRAWNYCH	280 000	383 171	383 154,56	100,0
			52 772 276	128 861 794	128 034 236,04	99,4

Dział	Rozdział	Nazwa	Plan		Wykonanie na 2016-12-31	% (6 : 5)
			na początek roku	po zmianach		
1	2	3	4	5	6	7
		ZADANIA Z ZAKRESU ADMINISTRACJI RZĄDOWEJ ZLECONE USTAWAMI				
851		OCHRONA ZDROWIA	0	18 410	18 130,00	98,5
	85195	POZOSTAŁA DZIAŁALNOŚĆ	0	18 410	18 130,00	98,5
852		POMOC SPOŁECZNA	52 772 276	128 843 384	128 016 106,04	99,4
	85203	OŚRODKI WSPARCIA	2 900 465	3 765 465	3 752 991,40	99,7
	85211		0	69 023 427	68 292 199,51	98,9
	85212		48 725 812	52 645 341	52 613 194,84	99,9
	85213	SKŁADKI NA UBEZPIECZENIE ZDROWOTNE OPŁACANE ZA OSOBY POBIERAJĄCE NIEKTÓRE ŚWIADCZENIA Z POMOCY SPOŁECZNEJ, NIEKTÓRE ŚWIADCZENIA RODZINNE ORAZ ZA OSOBY UCZESTNICZĄCE W ZAJĘCIACH W CENTRUM INTEGRACJI SPOŁECZNEJ	112 227	400 486	373 018,19	93,1
	85215	DODATKI MIESZKANIOWE	0	195 000	171 191,73	87,8
	85219	OŚRODKI POMOCY SPOŁECZNEJ	0	6 969	6 968,77	100,0
	85228	USŁUGI OPIEKUŃCZE I SPECJALISTYCZNE USŁUGI OPIEKUŃCZE	1 033 772	2 802 602	2 802 602,00	100,0
	85295	POZOSTAŁA DZIAŁALNOŚĆ	0	4 094	3 939,60	96,2
		ZADANIA REALIZOWANE NA PODSTAWIE POROZUMIEŃ Z ORGANAMI ADMINISTRACJI RZĄDOWEJ	0	4 020	4 020,00	100,0
801		OŚWIATA I WYCHOWANIE	0	4 020	4 020,00	100,0
	80195	POZOSTAŁA DZIAŁALNOŚĆ	0	4 020	4 020,00	100,0
		B. ZADANIA POWIATU	45 466 567	55 731 296	54 858 916,61	98,4
		ZADANIA WŁASNE	42 692 274	51 777 680	50 925 550,78	98,4
852		POMOC SPOŁECZNA	42 250 734	51 130 752	50 285 414,81	98,3
	85201		4 825 834	4 600 820	4 571 209,01	99,4
	85202	DOMY POMOCY SPOŁECZNEJ	30 808 956	39 477 504	38 696 179,42	98,0
	85203	OŚRODKI WSPARCIA	515 276	515 276	509 164,53	98,8
	85204		3 832 970	3 510 037	3 503 828,67	99,8
	85205	ZADANIA W ZAKRESIE PRZECIWDZIAŁANIA PRZEMOCY W RODZINIE	721 272	1 321 202	1 320 555,54	100,0
	85219	OŚRODKI POMOCY SPOŁECZNEJ	0	148 536	130 208,43	87,7
	85220	JEDNOSTKI SPECJALISTYCZNEGO PORADNICTWA, MIESZKANIA CHRONIONE I OŚRODKI INTERWENCJI KRYZYSOWEJ	568 599	555 199	552 755,61	99,6
	85295	POZOSTAŁA DZIAŁALNOŚĆ	977 827	1 002 178	1 001 513,60	99,9
853		POZOSTAŁE ZADANIA W ZAKRESIE POLITYKI SPOŁECZNEJ	441 540	646 928	640 135,97	99,0

Dział	Rozdział	Nazwa	Plan		Wykonanie na 2016-12-31	%
			na początek roku	po zmianach		
1	2	3	4	5	6	7
	85311	REHABILITACJA ZAWODOWA I SPOŁECZNA OSÓB NIEPEŁNOSPRAWNYCH	134 906	163 854	160 960,20	98,2
	85321	ZESPOŁY DO SPRAW ORZEKANIA O NIEPEŁNOSPRAWNOŚCI	306 634	267 950	264 051,77	98,5
	85395	POZOSTAŁA DZIAŁALNOŚĆ	0	215 124	215 124,00	100,0
		ZADANIA Z ZAKRESU ADMINISTRACJI RZĄDOWEJ ZLECONE USTAWAMI	937 392	2 018 121	2 008 888,59	99,5
851		OCHRONA ZDROWIA	46 614	37 254	36 831,60	98,9
	85156	SKŁADKI NA UBEZPIECZENIA ZDROWOTNE ORAZ ŚWIADCZENIA DLA OSÓB NIE OBJĘTYCH OBOWIĄZKIEM UBEZPIECZENIA ZDROWOTNEGO	46 614	37 254	36 831,60	98,9
852		POMOC SPOŁECZNA	353 000	1 306 359	1 297 548,99	99,3
	85201		0	212 704	212 664,46	100,0
	85204		0	727 119	718 457,55	98,8
	85205	ZADANIA W ZAKRESIE PRZECIWDZIAŁANIA PRZEMOCY W RODZINIE	353 000	366 536	366 426,98	100,0
853		POZOSTAŁE ZADANIA W ZAKRESIE POLITYKI SPOŁECZNEJ	537 778	674 508	674 508,00	100,0
	85321	ZESPOŁY DO SPRAW ORZEKANIA O NIEPEŁNOSPRAWNOŚCI	537 778	674 508	674 508,00	100,0
		ZADANIA REALIZOWANE NA PODSTAWIE POROZUMIEŃ MIĘDZY JEDNOSTKAMI SAMORZĄDU TERYTORIALNEGO	1 836 901	1 935 495	1 924 477,24	99,4
852		POMOC SPOŁECZNA	1 813 800	1 912 394	1 901 376,24	99,4
	85201		1 516 260	1 612 354	1 612 353,65	100,0
	85204		297 540	297 540	287 686,83	96,7
	85205	ZADANIA W ZAKRESIE PRZECIWDZIAŁANIA PRZEMOCY W RODZINIE	0	2 500	1 335,76	53,4
853		POZOSTAŁE ZADANIA W ZAKRESIE POLITYKI SPOŁECZNEJ	23 101	23 101	23 101,00	100,0
	85311	REHABILITACJA ZAWODOWA I SPOŁECZNA OSÓB NIEPEŁNOSPRAWNYCH	23 101	23 101	23 101,00	100,0

DOCHODY

Dział	Rozdział	Nazwa	Plan		Wykonanie na 2016-12-31	% (6 : 5)
			na początek roku	po zmianach		
1	2	3	4	5	6	7
		OGÓLEM	100 611 503	194 124 858	191 757 403,64	98,8
		A. ZADANIA GMINY	75 864 506	165 910 452	164 894 660,15	99,4
		ZADANIA WŁASNE	23 092 230	37 044 638	36 864 856,55	99,5
710		DZIAŁALNOŚĆ USŁUGOWA	3 690 348	3 050 348	2 991 026,74	98,1
	71095	POZOSTAŁA DZIAŁALNOŚĆ	3 690 348	3 050 348	2 991 026,74	98,1
852		POMOC SPOŁECZNA	18 352 282	31 985 322	31 843 600,26	99,6
	85201		0	0	8,80	
	85202	DOMY POMOCY SPOŁECZNEJ	0	0	0,85	
	85203	OŚRODKI WSPARCIA	0	1 682	3 181,12	189,1
	85205	ZADANIA W ZAKRESIE PRZECIWDZIAŁANIA PRZEMOCY W RODZINIE	0	0	74,58	
	85206		0	181 000	184 062,02	101,7
	85212		0	0	2 688,98	
	85213	SKŁADKI NA UBEZPIECZENIE ZDROWOTNE OPŁACANE ZA OSOBY POBIERAJĄCE NIEKTÓRE ŚWIADCZENIA Z POMOCY SPOŁECZNEJ, NIEKTÓRE ŚWIADCZENIA RODZINNE ORAZ ZA OSOBY UCZESTNICZĄCE W ZAJĘCIACH W CENTRUM INTEGRACJI SPOŁECZNEJ	355 597	813 140	792 630,62	97,5
	85214	ZASIŁKI OKRESOWE, CELOWE I POMOC W NATURZE ORAZ SKŁADKI NA UBEZPIECZENIA EMERYTALNE I RENTOWE	3 822 799	7 999 304	7 785 249,93	97,3
	85215	DODATKI MIESZKANIOWE	0	8 283	10 204,20	123,2
	85216	ZASIŁKI STAŁE	2 664 235	9 408 840	9 379 785,12	99,7
	85219	OŚRODKI POMOCY SPOŁECZNEJ	1 798 915	2 371 681	2 366 511,11	99,8
	85220	JEDNOSTKI SPECJALISTYCZNEGO PORADNICTWA, MIESZKANIA CHRONIONE I OŚRODKI INTERWENCJI KRYZYSOWEJ	132 000	262 773	265 689,96	101,1
	85228	USŁUGI OPIEKUŃCZE I SPECJALISTYCZNE	700 000	835 215	930 969,28	111,5
	85295	POZOSTAŁA DZIAŁALNOŚĆ	8 878 736	10 103 404	10 122 543,69	100,2
853		POZOSTAŁE ZADANIA W ZAKRESIE POLITYKI SPOŁECZNEJ	1 049 600	2 008 968	2 030 229,55	101,1
	85305		1 049 600	1 526 069	1 547 332,67	101,4
	85395	POZOSTAŁA DZIAŁALNOŚĆ	0	482 899	482 896,88	100,0
		ZADANIA Z ZAKRESU ADMINISTRACJI RZĄDOWEJ ZLECONE USTAWAMI	52 772 276	128 861 794	128 025 783,60	99,4
851		OCHRONA ZDROWIA	0	18 410	18 130,00	98,5
	85195	POZOSTAŁA DZIAŁALNOŚĆ	0	18 410	18 130,00	98,5

Dział	Rozdział	Nazwa	Plan		Wykonanie na 2016-12-31	% (6 : 5)
			na początek roku	po zmianach		
1	2	3	4	5	6	7
852		POMOC SPOŁECZNA	52 772 276	128 843 384	128 007	99,4
	85203	OŚRODKI WSPARCIA	2 900 465	3 765 465	3 752 991,40	99,7
	85211		0	69 023 427	68 292 219,22	98,9
	85212		48 725 812	52 645 341	52 604 692,59	99,9
	85213	SKŁADKI NA UBEZPIECZENIE ZDROWOTNE OPŁACANE ZA OSOBY POBIERAJĄCE NIEKTÓRE ŚWIADCZENIA Z POMOCY SPOŁECZNEJ, NIEKTÓRE ŚWIADCZENIA RODZINNE ORAZ ZA OSOBY UCZESTNICZĄCE W ZAJĘCIACH W CENTRUM INTEGRACJI SPOŁECZNEJ	112 227	400 486	373 018,19	93,1
	85215	DODATKI MIESZKANIOWE	0	195 000	171 221,83	87,8
	85219	OŚRODKI POMOCY SPOŁECZNEJ	0	6 969	6 968,77	100,0
	85228	USŁUGI OPIEKUŃCZE I SPECJALISTYCZNE USŁUGI OPIEKUŃCZE	1 033 772	2 802 602	2 802 602,00	100,0
	85295	POZOSTAŁA DZIAŁALNOŚĆ	0	4 094	3 939,60	96,2
		ZADANIA REALIZOWANE NA PODSTAWIE POROZUMIEN Z ORGANAMI ADMINISTRACJI RZĄDOWEJ	0	4 020	4 020,00	100,0
801		OŚWIATA I WYCHOWANIE	0	4 020	4 020,00	100,0
	80195	POZOSTAŁA DZIAŁALNOŚĆ	0	4 020	4 020,00	100,0
		B. ZADANIA POWIATU	24 746 997	28 214 406	26 862 743,49	95,2
		ZADANIA WŁASNE	21 972 704	24 260 790	22 929 349,69	94,5
852		POMOC SPOŁECZNA	21 968 620	23 895 908	22 567 361,74	94,4
	85201		18 800	67 444	87 014,41	129,0
	85202	DOMY POMOCY SPOŁECZNEJ	21 892 022	23 476 359	22 138 677,82	94,3
	85203	OŚRODKI WSPARCIA	930	930	13 278,21	*****
	85204		0	152 512	154 409,77	101,2
	85205	ZADANIA W ZAKRESIE PRZECIWDZIAŁANIA PRZEMOCY W RODZINIE	0	4 092	4 092,40	100,0
	85219	OŚRODKI POMOCY SPOŁECZNEJ	0	145 309	126 981,68	87,4
	85220	JEDNOSTKI SPECJALISTYCZNEGO PORADNICTWA, MIESZKANIA CHRONIONE I OŚRODKI INTERWENCJI KRYZYSOWEJ	56 868	47 868	41 332,87	86,3
	85295	POZOSTAŁA DZIAŁALNOŚĆ	0	1 394	1 574,58	113,0
853		POZOSTAŁE ZADANIA W ZAKRESIE POLITYKI SPOŁECZNEJ	4 084	364 882	361 987,95	99,2
	85311	REHABILITACJA ZAWODOWA I SPOŁECZNA OSÓB NIEPEŁNOSPRAWNYCH	4 084	7 531	4 637,20	61,6
	85395	POZOSTAŁA DZIAŁALNOŚĆ	0	357 351	357 350,75	100,0
		ZADANIA Z ZAKRESU ADMINISTRACJI RZĄDOWEJ ZLECONE USTAWAMI	937 392	2 018 121	2 008 888,59	99,5

Dział	Rozdział	Nazwa	Plan		Wykonanie na 2016-12-31	% (6 : 5)
			na początek roku	po zmianach		
1	2	3	4	5	6	7
851		OCHRONA ZDROWIA	46 614	37 254	36 831,60	98,9
	85156	SKŁADKI NA UBEZPIECZENIA ZDROWOTNE ORAZ ŚWIADCZENIA DLA OSÓB NIE OBJĘTYCH OBOWIĄZKIEM UBEZPIECZENIA ZDROWOTNEGO	46 614	37 254	36 831,60	98,9
852		POMOC SPOŁECZNA	353 000	1 306 359	1 297 548,99	99,3
	85201		0	212 704	212 664,46	100,0
	85204		0	727 119	718 457,55	98,8
	85205	ZADANIA W ZAKRESIE PRZECIWDZIAŁANIA PRZEMOCY W RODZINIE	353 000	366 536	366 426,98	100,0
853		POZOSTAŁE ZADANIA W ZAKRESIE POLITYKI SPOŁECZNEJ	537 778	674 508	674 508,00	100,0
	85321	ZESPOŁY DO SPRAW ORZEKANIA O NIEPEŁNOSPRAWNOŚCI	537 778	674 508	674 508,00	100,0
		ZADANIA REALIZOWANE NA PODSTAWIE POROZUMIEN MIĘDZY JEDNOSTKAMI SAMORZĄDU TERYTORIALNEGO	1 836 901	1 935 495	1 924 505,21	99,4
852		POMOC SPOŁECZNA	1 813 800	1 912 394	1 901 404,21	99,4
	85201		1 516 260	1 612 354	1 612 353,65	100,0
	85204		297 540	297 540	287 714,80	96,7
	85205	ZADANIA W ZAKRESIE PRZECIWDZIAŁANIA PRZEMOCY W RODZINIE	0	2 500	1 335,76	53,4
853		POZOSTAŁE ZADANIA W ZAKRESIE POLITYKI SPOŁECZNEJ	23 101	23 101	23 101,00	100,0
	85311	REHABILITACJA ZAWODOWA I SPOŁECZNA OSÓB NIEPEŁNOSPRAWNYCH	23 101	23 101	23 101,00	100,0

2. Charakterystyka poszczególnych form pomocy

2.1. Pomoc finansowa

Miejski Ośrodek Pomocy Rodzinie realizował pomoc finansową z zakresu następujących ustaw:

- Ustawy o pomocy społecznej,
- Ustawy o systemie ubezpieczeń społecznych,
- Ustawy o świadczeniach rodzinnych,
- Ustawy o rehabilitacji zawodowej i społecznej oraz zatrudnianiu osób niepełnosprawnych,
- Ustawy o dodatkach mieszkaniowych,
- Ustawa Prawo energetyczne,
- Ustawy o świadczeniach opieki zdrowotnej finansowanych ze środków publicznych,
- Ustawy o postępowaniu wobec dłużników alimentacyjnych i zaliczce alimentacyjnej w ramach zadań własnych (gminy i powiatu) oraz zleconych z zakresu administracji rządowej,
- Ustawy o pomocy osobom uprawnionym do alimentów,
- Ustawy o wspieraniu rodziny i systemie pieczy zastępczej,
- Ustawy o pomocy państwa w wychowywaniu dzieci.

Tabela 2. W ramach **Ustawy o Pomocy Społecznej** wypłacone zostały następujące świadczenia

Świadczenie	Kwota	Liczba osób	Liczba świadczeń	Liczba decyzji
Zadania własne gminy				
Zasiłki okresowe	7 694 773,19	3 459	24965	10049
W tym: zrealizowane w formie talonów	255 000,00	227	1356 tj. 10200 sztuk	x
Zasiłki celowe na pokrycie wydatków powstałych w wyniku zdarzenia losowego	23 226,39	13	18	18
Zasiłki celowe	566 908,31	2 170	4944	4735
Zasiłki celowe specjalne (w tym zasiłki celowe przyznane pod warunkiem zwrotu części lub całości świadczenia)	107 910,59	443	914	895
Zasiłki celowe Program rządowy „Pomoc państwom w zakresie dożywiania”	3 325 816,35	4 492	22521	11280
Zasiłki stałe	9 257 285,68	1 757	18734	1133

W tym: zrealizowane w formie talonów	221 625,00	104	873 tj. 8865 sztuk	x
Zadania zlecone gminie				
Wynagrodzenie przyznane opiekunowi przez sąd z tytułu sprawowania opieki prawnej	6 874	7	64	x

Zadania własne powiatu				
Usamodzielnienie wychowanków opuszczających różnego typu placówki w tym:	30 791			8
Pomoc pieniężna na kontynuowanie nauki	27 347	7	53	7
Pomoc pieniężna na usamodzielnienie	3 444	1	1	1
Pomoc na zagospodarowanie	0	0	0	0

Świadczenia z zakresu zadań własnych i zleconych realizowane są przez Dział Pomocy Środowiskowej. W 2016 roku ze świadczeń skorzystało 5669 środowisk, wypłacono 72160 świadczeń, wydano 28110 decyzji administracyjnych: przyznających 27933, odmownych 177. Świadczenia z zakresu zadań własnych powiatu realizuje Dział Opieki i Wychowania.

Tabela 3. W ramach **Ustawy o dodatkach mieszkaniowych** wypłacone zostały następujące świadczenia:

Świadczenie	Kwota	Liczba osób	Liczba świadczeń	Liczba decyzji
Dodatki mieszkaniowe	3 694 298,00	3082	19 109	3362

Świadczenia realizuje Dział ds. Dodatków Mieszkaniowych.

W 2016 roku ze świadczeń skorzystało 3082 środowisk, wypłacono 19109 świadczeń, wydano 3362 decyzji administracyjnych: przyznających 3082, odmownych 280.

Tabela 3.1. W ramach **Ustawy Prawo Energetyczne** wypłacone zostały następujące świadczenia:

Świadczenie	Kwota	Liczba osób	Liczba świadczeń	Liczba decyzji
Dodatki energetyczne	171 056,49	2064	11 950	3074

Świadczenia realizuje Dział ds. Dodatków Mieszkaniowych.

W 2016 roku ze świadczeń skorzystało 2064 środowisk, wypłacono 11950 świadczeń, wydano 3074 decyzji administracyjnych: przyznających 2938, odmownych 136

Tabela 4. W ramach **Ustawy o systemie ubezpieczeń społecznych i Ustawy o świadczeniach opieki zdrowotnej finansowanych ze środków publicznych** wypłacone zostały następujące świadczenia:

Ubezpieczenie	Kwota	Liczba osób	Liczba świadczeń
Składka na ubezpieczenie zdrowotne ogółem: z tego opłacana za:	787 037,00	1637	16367
osoby pobierające zasiłek stały z pomocy społecznej niepodlegające obowiązkowi ubezpieczenia zdrowotnego z innego tytułu	762 575,00	1565	15917
osoby objęte indywidualnym programem zatrudnienia socjalnego w Centrum Integracji Społecznej	24 462,00	72	450
Zasiłkobiorcy podlegający Ustawie o Świadczeniach Rodzinnych			
Ubezpieczenie społeczne	2 282 451,00	705	8489
Ubezpieczenie zdrowotne	360 081,00	368	4405

Świadczenia realizuje Dział Pomocy Środowiskowej oraz Dział Świadczeń Rodzinnych

Tabela 5. W ramach **Ustawy o Świadczeniach Rodzinnych** wypłacone zostały następujące świadczenia:

Rodzaj zasiłku	Kwota	Liczba osób	Liczba świadczeń	Liczba decyzji
Zasiłki rodzinne wraz z dodatkami	14 560 271	4 979	115 156	26640
Dodatek z tytułu urodzenia dziecka	622 059	783	763	960
Dodatek z tytułu opieki nad dzieckiem w okresie korzystania z urlopu wychowawczego	1 309 103	275	3 328	631
Dodatek z tytułu samotnego wychowywania dziecka	828 884	373	4 477	439
Dodatek z tytułu wychowywania dziecka w rodzinie wielodzietnej	692 713	647	7 761	707
Dodatek z tytułu kształcenia i rehabilitacji dziecka niepełnosprawnego	942 273	811	9 730	1145
Dodatek z tytułu rozpoczęcia roku szkolnego	532 744	4 492	7 271	4492
Dodatek z tytułu podjęcia przez dziecko nauki w szkole poza miejscem zamieszkania	16 169	20	197	40
Zasiłki pielęgnacyjne	11 971 493	6 532	78 383	2 312

Świadczenia pielęgnacyjne	9 090 404	514	6 278	43
Specjalny zasiłek opiekuńczy	1 016 145	169	1 979	221
Jednorazowa zapomoga z tyt. urodzenia dziecka	1 483 880	1 484	1 484	1503
Zasiłek dla opiekuna	1 620 902	274	3 118	11
Świadczenie rodzicielskie	2 726 020	262	2 949	437

Tabela 6. W ramach **Ustawy o pomocy państwa w wychowywaniu dzieci** wypłacone zostały następujące świadczenia:

Rodzaj zasiłku	Kwota	Liczba osób	Liczba świadczeń	Liczba decyzji
Świadczenie wychowawcze (Rodzina 500+)	67 669 048	11 162	134 983	13 034

Świadczenia realizuje Dział Świadczeń Rodzinnych.

W 2016 roku ze świadczeń rodzinnych skorzystało 15685 rodzin, wydano 26640 decyzji administracyjnych, w tym 6139 przyznających, 463 odmownych.

Ze świadczenia wychowawczego skorzystały 11162 rodziny, wydano 12265 decyzji przyznających i 472 decyzje odmowne.

Tabela 7. W ramach **Ustawy o pomocy osobom uprawnionym do alimentów** wypłacone zostały następujące świadczenia:

Rodzaj zasiłku	Kwota	Liczba osób	Liczba świadczeń	Liczba decyzji
Świadczenia z funduszu alimentacyjnego	7 224 214,54	1316	1974	1705

Świadczenia realizuje Dział Świadczeń z Funduszu Alimentacyjnego

W 2016 roku ze świadczeń skorzystało 1260 środowisk, wypłacono 1974 świadczeń, wydano 1705 decyzji administracyjnych przyznających 1236, odmownych 115, uchylających 80, zobowiązujących do zwrotu nienależnie pobrane świadczenia z funduszu alimentacyjnego 112.

Tabela 8. W ramach **Ustawy o Rehabilitacji Zawodowej i Społecznej oraz Zatrudnianiu Osób Niepełnosprawnych** wypłacone zostały następujące świadczenia:

Zadania z zakresu rehabilitacji społecznej	Kwota	Liczba osób	Liczba umów
Dofinansowanie Warsztatów Terapii Zajęciowej	1 084 173	61	4
Dofinansowanie turnusów rehabilitacyjnych	450 023	449	449
Dofinansowanie likwidacji barier architektonicznych, technicznych i w komunikowaniu się	248 588	88	88
Dofinansowanie sportu, kultury, rekreacji i turystyki	102 396	2 542	28
Dofinansowanie zaopatrzenia w sprzęt rehabilitacyjny, przedmioty ortopedyczne i środki pomocnicze	489 571	560	560
Zadania zlecone zgodnie z art.36 (ustawy o rehabilitacji)	64 850	158	5
Zadania z zakresu rehabilitacji zawodowej			
Dokonywanie zwrotu kosztów wyposażenia stanowiska pracy osoby niepełnosprawnej	565 930	14	12
Przyznawanie jednorazowych środków na rozpoczęcie działalności gospodarczej, rolniczej albo na wniesienie wkładu do spółdzielni socjalnej	334 000	8	8
Finansowanie kosztów szkoleń i przekwalifikowania zawodowego osób niepełnosprawnych	24 645	12	12
Zwrot wydatków na instrumenty i usługi rynku pracy na rzecz osób niepełnosprawnych poszukujących pracy i nie pozostających w zatrudnieniu / staże, przygotowanie zawodowe, prace interwencyjne	103 491	27	27

Świadczenia realizuje Dział Adaptacji Osób Niepełnosprawnych.

W 2016 roku z wyżej wymienionych form wsparcia skorzystało 3919 osób, wydano 3919 informacji o sposobie realizacji wniosku: pozytywnych 1212, odmownych 2707.

Tabela 9. W ramach **Ustawy o wspieraniu rodziny i systemie pieczy zastępczej** wypłacone zostały następujące świadczenia:

Rodzaj świadczenia	Kwota	Liczba osób	Liczba świadczeń	Liczba decyzji
Świadczenie na pokrycie kosztów utrzymania dziecka umieszczonego w rodzinie zastępczej oraz w rodzinnym domu dziecka	1 747 114	209	2407	156
Świadczenie na pokrycie niezbędnych wydatków związanych z przyjęciem dziecka do rodziny zastępczej	35 269	27	27	29
Dofinansowanie do wypoczynku dziecka poza miejscem zamieszkania	27 702	50	51	50
Środki finansowe na utrzymanie lokalu mieszkalnego lub domu jednorodzinnego	49 142	7	58	13
Pokrycie kosztów remontu dla zawodowych rz oraz prowadzących rdd	8 811	3	3	3
Wynagrodzenia dla zawodowych rodzin zastępczych oraz prowadzących rdd	433 305	13	150	x
Wynagrodzenia osób zatrudnionych do pomocy w sprawowaniu opieki nad dziećmi i pracach gospodarskich oraz rodzin pomocowych	39 929	10	33	x
Dodatek wychowawczy	711 345	185	1654	197
Dodatek do zryczałtowanej kwoty	1 202,58	28	242	28
Usamodzielnienie wychowanków opuszczających rodzinną pieczę zastępczą, w tym:	315 002			34
Pomoc pieniężna na kontynuowanie nauki	248 403	52	498	13
Pomoc pieniężna na usamodzielnienie	34 623	8	8	8
Pomoc na zagospodarowanie	31 976	13	13	13
Usamodzielnienie wychowanków opuszczających instytucjonalną pieczę zastępczą, w tym:	106 324			14
Pomoc pieniężna na kontynuowanie nauki	67 447	20	136	6
Pomoc pieniężna na usamodzielnienie	26 388	4	5	4
Pomoc na zagospodarowanie	12 489	4	4	4

Świadczenia realizuje Dział Opieki i Wychowania.

2.2. Inne formy pomocy

2.2.1. Usługi opiekuńcze i specjalistyczne usługi opiekuńcze

Pomoc w formie **usług opiekuńczych** adresowana jest do osób, które z racji wieku, przewlekłej choroby czy ograniczonej sprawności fizycznej nie są w stanie samodzielnie zaspokajać podstawowych potrzeb życiowych.

W ramach zadań własnych gminy MOPR świadczy również **specjalistyczne usługi opiekuńcze** w zakresie pielęgnacji jako wspierania procesu leczenia, rehabilitacji fizycznej i usprawniania zaburzonych funkcji organizmu obejmującej: rehabilitację ruchową i fizykoterapię, wsparcie psychologiczno – pedagogiczne i terapeutyczno – edukacyjne, terapię logopedyczną.

Specjalistyczne usługi opiekuńcze dla osób z zaburzeniami psychicznymi

Są to usługi dostosowane do szczególnych potrzeb wynikających z rodzaju schorzenia, świadczone przez osoby ze specjalistycznym przygotowaniem.

Podstawowy zakres obejmuje:

- uczenie i rozwijanie niezbędnych umiejętności do samodzielnego życia,
- pielęgnację jako wspieranie procesu leczenia,
- rehabilitację fizyczną i usprawnianie zaburzonych funkcji organizmu w formie rehabilitacji ruchowej i fizykoterapii, wsparcia psychologiczno – pedagogicznego i terapeutyczno – edukacyjnego oraz terapii logopedycznej,
- zapewnienie dzieciom i młodzieży z zaburzeniami psychicznymi dostępu do zajęć rehabilitacyjnych i rewalidacyjnych.

Najliczniejszą grupę spośród osób objętych tą formą pomocy stanowią osoby po kryzysach psychicznych w okresie remisji i zaostrzenia objawów chorobowych, autystycy, osoby upośledzone umysłowo oraz pacjenci z zespołami psychoorganicznymi.

Za bezpośrednią realizację usług odpowiedzialni są: pielęgniarki, opiekunki, pedagodzy, psychologowie, rehabilitanci i logopedzi zatrudnieni w agencjach medycznych, w których Miejski Ośrodek Pomocy Rodzinie wykupuje te usługi.

Tabela 10. Usługi opiekuńcze

Świadczenie	Kwota	Liczba osób	Liczba świadczeń	Liczba decyzji
Usługi opiekuńcze	12 832 615	1659	1 042 456	3123
w tym: Specjalistyczne usługi opiekuńcze	1 542 483	436	58 432	897
Specjalistyczne usługi opiekuńcze dla osób z zaburzeniami psychicznymi	2 802 602	330	139 805	791

Usługi realizuje Dział Usług. W 2016 roku ze świadczeń skorzystało 1649 środowisk, 1659 osób, 1042456 świadczeń, wydano 4023 decyzji administracyjnych: przyznających 4020, odmownych 3.

Ośrodek realizuje usługi opiekuńcze i specjalistyczne usługi opiekuńcze w zakresie pielęgnacji jako wspieranie procesu leczenia przy współpracy z następującymi agencjami medycznymi i organizacjami pozarządowymi działającymi na terenie miasta:

- Polski Czerwony Krzyż,
- Polski Komitet Pomocy Społecznej,
- Zakład Kompleksowych Domowych Świadczeń Zdrowotnych i Promocji Zdrowia „Zdrowie”,
- Caritas Diecezji Kieleckiej,
- Agencja Usług Opiekuńczo – Medycznych „Arka”,
- Agencja Usług Opiekuńczo –Pielęgniarskich „Siostra-BIS”,
- Centrum Opiekuńczo – Medyczne „Renoma”,
- Centrum Rehabilitacyjno – Medyczne „Terapeuta”,
- NZOZ „Profilaktyka”,
- Usługi opiekuńcze i pielęgniarskie „Duet”,
- AB OVO,
- Wsparcie Opieka Kielce,
- SAMARYTANIN, Profesjonalna Opieka Domowa

Specjalistyczne usługi opiekuńcze w zakresie rehabilitacji fizycznej i usprawniania zaburzonych funkcji organizmu, terapii logopedycznej oraz wsparcia psychologiczno-pedagogicznego i terapeutyczno-edukacyjnego realizowane są za pośrednictwem organizacji pozarządowych oraz agencji medycznych, z którymi zawiera umowy na świadczenie usług w miejscu zamieszkania chorych. Ogółem z w/w formy pomocy skorzystało w 2016 roku 343 osób.

W roku 2016 usługi realizowane były przez:

- Zakład Kompleksowych Domowych Świadczeń Zdrowotnych i Promocji Zdrowia „Zdrowie”,
- Caritas Diecezji Kieleckiej,
- Prywatny Gabinet Rehabilitacji Leczniczej „Życie”,
- Agencję Usług Opiekuńczo – Medycznych „Arka”,
- Agencję Usług Rehabilitacyjnych i Odnowy Biologicznej „FIZJO-MED”,
- Centrum Rehabilitacyjno – Medyczne „Terapeuta”,
- Centrum Opiekuńczo – Medyczne „Renoma”,
- Usługi Rehabilitacyjne „Manus”,
- Centrum Medyczne „ZAGNAŃSKA”,
- Usługi Rehabilitacyjne „PROMYK” Marian Ernestowicz,
- Samarytanin Opieka Domowa S.C.
- NZOZ „Profilaktyka”.

2.2.2. Pomoc w formie żywienia

Wsparcie to realizowane mogło być w formie posiłku, świadczenia pieniężnego na zakup posiłku lub żywności albo świadczenia rzeczowego w postaci produktów żywnościowych.

W roku 2016 z pomocy w formie dożywiania skorzystało łącznie **10 237** osób.

7165 osób otrzymało pomoc w formie gorącego posiłku, natomiast 7939 osobom przyznano pomoc finansową w postaci zasiłku celowego na zakup posiłku. Liczby nie sumują się, ponieważ tej samej osobie mogły być przyznane posiłki i pomoc finansowa.

Tabela 11. Świadczenie pomocy w formie żywienia

Forma przyznanej pomocy	Liczba osób ogółem	Dzieci do czasu rozpoczęcia nauki w szkole podstawowej	Uczniowie do czasu ukończenia szkoły ponadgimnazjalnej	Pozostałe osoby	Liczba decyzji
Gorący posiłek	7165	508	1221	5545	13 926
Zasiłek celowy na zakup posiłku	7939	852	1208	5932	11 278

W roku 2016 z pomocy w formie dożywiania skorzystało łącznie 10237 osób.

Osoby dorosłe otrzymywały posiłki w niżej wymienionych placówkach gastronomicznych:

- Bar „Jagienka” - Kielce, ul. Grunwaldzka 28

- Bar „Jaś i Małgosia” - Kielce, ul. Żeromskiego 20/24b
- Bar „Turystyczny” - Kielce, ul. Żelazna 29
- Bar „Wespol” - Kielce, ul. Targowa 18
- Stołówka Zakładowa - Kielce, ul. Jagiellońska 92
- Punkt Wydawania Posiłków - Kielce, ul. Studzienna 2
- Stołówka „11³⁰” - Kielce, ul. Bodzentyńska 32/40
- Stołówka „11³⁰” - Kielce, ul. Piekoszowska 32a
- Stołówka „11³⁰” - Kielce, ul. Żeromskiego 51
- Pizzeria KRYSZYNA - Kielce, ul. Sandomierska 39a
- Jadłodajnia AKADEMICKA - Kielce, Al. 1000-lecia PP 21
- Jadłodajnia ”Bocian” - Kielce, ul. Piłsudskiego 16a
- Bar Ludwik - Kielce, ul. Staszica 6
- Karczma Chata - Kielce, Os. Na Stoku 24 B
- Punkt Wydawania Posiłków, ul. Studzienna 2 - 73 osoby.

Osobom chorym i niepełnosprawnym posiłki były dostarczane przez opiekunki. Ogółem posiłki dostarczono dla 441 osób.

Dzieci i młodzież spożywały posiłki w placówkach, do których uczęszczały. I tak w 46 przedszkolach z posiłków skorzystało 461 dzieci, w 9 żłobkach – 24 dzieci, w 34 szkołach – 1085 dzieci i w 26 ośrodkach szkolno wychowawczych 40 dzieci.

Miejska Kuchnia Cateringowa wydała ogółem posiłki dla 1974 osób.

Z Miejskiej Kuchni Cateringowej przy ul. Kołłątaja 4 posiłki były dowożone do:

- PS Nr 2 ul. Sowa 1b i filia - (śniadanie, obiad, podwieczorek) - 126 osoby (w tym 16 osób na decyzję administracyjną MOPR),
- PS Nr 13 ul. Karczówkowska 8 - (śniadanie, obiad, podwieczorek) - 129 osób (w tym 13 osób na decyzję administracyjną MOPR),
- Przedszkola Sióstr Salezjanek, ul. Chęcińska 3 - (śniadanie, obiad, podwieczorek) - 56 osób (w tym 12 osób na decyzję administracyjną MOPR),
- PS nr 8, ul. Żółkiewskiego 12 – (śniadanie, obiad, podwieczorek) - 98 osób (w tym 6 osób na decyzję administracyjną MOPR).
- PS nr 36, ul. Tujowa 2 - (śniadanie, obiad, podwieczorek) – 82 osób (w tym 5 osób na decyzję administracyjną MOPR).

Z Miejskiej Kuchni Cateringowej przy ul. Krzyżanowskiej 8 posiłki były dowożone do:

- Gimnazjum Nr 7 ul. Krzyżanowskiej 8 - (obiad) - 95 osób (w tym 15 osób na decyzję administracyjną MOPR),
- SP Nr 1, ul. Staffa 7 – (obiad) - 185 osób (w tym 16 osób na decyzję administracyjną MOPR),
- ŚDS ul. Orzeszkowej 53 - (obiad) - 24 osoby,
- ŚDS ul. Miodowa 7 - (obiad) - 39 osób,
- SP Nr 2 ul. Kościuszki 5 - (obiad) - 134 osób (w tym 26 osób na decyzję administracyjną MOPR),
- SP Nr 19 ul. Targowa 3 - (obiad) - 137 osób (w tym 20 osób na decyzję administracyjną MOPR),
- ŚDS ul. Okrzei 11 - (obiad) - 29 osób,
- OWD Al. Legionów 5 – (obiad) - 23 osoby,
- ZSO Nr 17 ul. Szkolna 29 - (obiad) - 74 osoby (w tym 13 osób na decyzję administracyjną MOPR),
- Gimnazjum Nr 3 ul. Marszałkowska 40 - (obiad) - 61 osób (w tym 15 osób na decyzję administracyjną MOPR),
- Żłobek Zakładowy i Samorządowy Osiedle Na Stoku 42a – (śniadanie, obiad, podwieczorek) - 72 osoby (w tym 3 osoby na decyzję administracyjną MOPR),
- Punk Wydawania Posiłków, ul. Studzienna 2 (obiad) - 58 osób,
- Zespół Szkół Ogólnokształcących Integracyjnych, ul. Jasna 20/22 – (obiad) – 166 osób (w tym 12 osób na decyzję administracyjną MOPR).
- Domu dla Matek z Małoletnimi Dziećmi i dla Kobiet w Cięży, ul. Słoneczna 9 (obiad)- 12 osób,
- ŚDS ul. Kołłątaja 4 - (obiad) 29 osób,
- ŚDS ul. Krzemionkowa 1 - (obiad) - 30 osób,
- Hostelu SOW ul. Kołłątaja 4 - (obiad) - 6 osób,

Z Miejskiej Kuchni Cateringowej przy ul. Jagiellońskiej 76 posiłki były dostarczane do:

- DPS im. prof. A. Kępińskiego, ul. Jagiellońska 76 – (śniadanie, obiad, kolacja) – 83 osoby,
- DPS im. Jana i Marysieńki Sobieskich, ul. Sobieskiego 30 – (śniadanie, obiad, kolacja) – 75 osób,
- DPS im. Jana Pawła II, ul. Jagiellońska 76 – (śniadanie, obiad, kolacja) – 172 osób.

2.2.3. Pomoc w naturze i usługi

Tabela 12. Pomoc w naturze i usługi

I.p.	Rodzaj pomocy	Liczba osób /rodzin
1	Odzież, obuwie, pościel, inne	797
2	Wypożyczenie sprzętu	28
3	Węgiel z dowozem	955/ 754 tony
4	Pogrzeb	72
5	Usługi pralnicze	15

2.2.4. Mieszkania chronione

Tabela 13. Rodzaje mieszkań chronionych

I.p.	Rodzaj mieszkania	Liczba lokali	Liczba miejsc	Liczba osób korzystających
1	Mieszkania chronione dla osób z zaburzeniami psychicznymi	3	13	18
2	Mieszkania chronione dla osób starszych	63	63	75
3	Mieszkania chronione-interwencyjne	2	6	14
4	Mieszkania chronione dla usamodzielnianych wychowanków opuszczających pieczę zastępczą	3	9	8
5	Lokale aktywizujące dla osób z niepełnosprawnością intelektualną, w tym usamodzielnianych wychowanków pieczy zastępczej.	5	8	5

Celem mieszkań chronionych jest zapewnienie warunków mieszkaniowych osobom i rodzinom, które ze względu na starość, inwalidztwo, niepełnosprawność, zdarzenie losowe nie są w stanie zaspokoić tej podstawowej potrzeby.

2.2.5. Praca socjalna, poradnictwo rodzinne i specjalistyczne

„Praca socjalna rozumiana jako działalność zawodowa mająca na celu wspieranie osób i rodzin we wzmocnieniu ich możliwości funkcjonowania w społeczeństwie lub odzyskaniu ich zdolności do samodzielnego życia” oraz poradnictwo specjalistyczne, w szczególności prawne, psychologiczne i rodzinne świadczone osobom i rodzinom, które mają trudności lub wykazują potrzebę wsparcia w rozwiązywaniu swoich problemów życiowych – to niepieniężne świadczenia pomocy społecznej.

Jednym z narzędzi do realizacji **pracy socjalnej** jest **kontrakt socjalny**. Pracownicy socjalni z Rejonów Opiekuńczych i Działu ds. Bezdomności zawarli ogółem **388** kontraktów socjalnych z **386** osobami. Najczęściej kontrakty socjalne zawierane były z osobami bezrobotnymi w celu aktywizacji zawodowej i przeciwdziałania wykluczeniu społecznemu oraz z osobami uzależnionymi od alkoholu w celu mobilizowania ich do współpracy w zakresie wyjścia z trudnej sytuacji życiowej.

Dane dotyczące przeprowadzonych wywiadów środowiskowych oraz świadczonej pracy socjalnej w 2016 r. w poszczególnych Rejonach Opiekuńczych i Dziale ds. Bezdomności oraz innych komórkach organizacyjnych MOPR w Kielcach przedstawia poniższa tabela.

Poradnictwo specjalistyczne jest świadczone osobom i rodzinom potrzebującym wsparcia w rozwiązywaniu swoich problemów życiowych. Pomoc ta udzielana jest bez względu na dochód i obejmuje wsparcie specjalistyczne z zakresu prawa, psychologii, psychiatrii, logopedii, terapii rodzinnej, porad dotyczących uzależnień, doradztwa zawodowego.

Tabela 14. Wywiady środowiskowe i praca socjalna w 2016 r. w poszczególnych Rejonach Opiekuńczych i Dziale Bezdomności oraz innych komórkach organizacyjnych

Rejon Opiekuńczy	Wywiady środowiskowe	Praca socjalna		Liczba kontraktów socjalnych	Liczba osób objętych kontraktami socjalnymi
		Liczba środowisk	Liczba osób w rodzinie		
Śródmieście	2 761	494	879	29	30
Szydłówek	2 187	535	926	14	14
K.S.M.	3 390	290	528	28	29

Herby	2 662	271	514	19	19
Za Torami	2 218	129	191	41	40
Czarnów	2 607	404	798	14	14
Białogon	2 677	178	363	28	25
Uroczysko	2 289	195	451	18	18
Os. Jagiellońskie	2 330	212	326	18	18
Os. Świętokrzyskie	1 493	292	672	13	13
Barwinek- Baranówek	2 925	423	831	19	19
Dział ds. Bezdomności	2 240	301	312	147	147
Dział ds. doradztwa metodycznego i sprawozdawczości	3	415	950	415	415
Specjalistyczny Ośrodek Wsparcia dla Ofiar Przemocy	290	309	309	x	x
ZPR	x	209	619	x	x
Ośrodek Interwencyjno- Terapeutyczny	x	349	1147	x	x
Łącznie	30072	5006	9816	803	783

Tabela 15. Poradnictwo specjalistyczne

Jednostka organizacyjna	Psycholog		Pedagog		Prawnik		Terapeuta uzależnień		Psychiatra		Logopeda		inni	
	liczba osób	liczba porad	liczba osób	liczba porad	liczba osób	liczba porad	liczba osób	liczba porad	liczba osób	liczba porad	liczba osób	liczba porad	liczba osób	liczba porad
SOW	133	788	45	143	52	60	x	x	x	x	x	x	x	x
ZPR	263	322	28	25	x	x	42	214	x	x	7	45	x	x
Prawnik MOPR	x	x	x	x	228	342	x	x	x	x	x	x	x	x
Dział Usług	90	140	60	82	x	x	x	x	130	192	x	x	204	340
KIS	140	457	x	x	x	x	x	x	x	x	x	x	Doradca zawodowy 108	401
Ośrodek Interwencyjno-Terapeutyczny	x	x	x	x	x	x	197	267	x	x	x	x	x	x
Dział ds. Doradztwa Metodycznego i Sprawozdawczości	86	105	x	x	x	x	x	x	x	x	x	x	Doradca zawodowy 30 Konsultant metodyczny *27	62 28
Dział Bezdomności	x	x	x	x	x	x	65	738	x	x	x	x	x	x
Ogółem	712	1812	133	250	280	402	304	1219	130	192	7	45	369	834

*doradztwo indywidualne -2/2 i grupowe – 25/26

Przeciwdziałanie przemocy w rodzinie

„Przemoc domowa to zamierzone i wykorzystujące przewagę sił działanie skierowane przeciwko członkowi rodziny, które narusza prawa i dobra osobiste powodując cierpienie i szkody fizyczne, psychiczne, ekonomiczne, seksualne oraz zaniedbanie”.

Zadania z zakresu przeciwdziałania przemocy w rodzinie MOPR realizował za pośrednictwem pracowników socjalnych i specjalistów zatrudnionych w komórkach organizacyjnych MOPR, m.in.: w rejonach opiekuńczych MOPR oraz w Specjalistycznym Ośrodku Wsparcia dla Ofiar Przemocy w Rodzinie, Dziale Pracy Socjalnej i Poradnictwa Rodzinnego. Zadania wynikające z ustawy o przeciwdziałaniu przemocy w rodzinie były wykonywane także przez Realizatorów Gminnego Programu Przeciwdziałania Przemocy w Rodzinie oraz Ochrony Ofiar Przemocy w Rodzinie, na podstawie uchwały Rady Miasta Kielce: Nr LIV/957/2013 z dnia 5 grudnia 2013 roku.

Tabela 16. Liczba osób objętych specjalistyczną pomocą

Specjalistyczne konsultacje, poradnictwo specjalistyczne, praca socjalna ogółem:	8 296
Przemoc w rodzinie ogółem:	1 191
Oddziaływania korekcyjno-edukacyjne wobec osób stosujących przemoc w rodzinie - indywidualne	130 osób 435 konsultacji
Programy oddziaływań korekcyjno-edukacyjne wobec osób stosujących przemoc w rodzinie – zajęcia grupowe	22 osoby 9 osób ukończyło program
Rozmowy kryzysowe i terapeutyczne	3 303
Pomoc psychologiczna	133 osoby 788 konsultacji
Terapia rodzinna i małżeńska	24 rodziny 50 osób 101 sesji
Mediacje rodzinne	5 rodzin 10 osób
Praca socjalna	349 rodziny
Interwencja kryzysowa	24 rodzin 59 osoby
Poradnictwo prawne	52 osób 60 konsultacji

Pomoc terapeutyczna osobom dotkniętym przemocą – uzależnionym od alkoholu i członkom ich rodzin	12 osób
Diagnoza sytuacji dzieci, wsparcie psychologiczne	45 osób 143 konsultacji
Psychoedukacja nt. przemocy dla dzieci i młodzieży	475 osób
Działania interdyscyplinarne w ramach Gminnych Zespołów Interdyscyplinarnych i Grup Roboczych	2 967 posiedzeń 1 348 rozmów z ofiarami i sprawcami

Tabela 17. Realizacja procedury „Niebieskie Karty”

Środowiska objęte procedurą : „Niebieskie Karty”	
Liczba środowisk objętych w Kielcach procedurą „Niebieskie Karty” w 2016 roku (w tym: 2 NK kontynuowane z 2014 roku, 18 NK z 2015), ogółem:	674
Liczba „NK” zgłoszonych przez policję w 2016	627
Liczba „NK” zgłoszonych przez jednostki organizacyjne pomocy społecznej	18
Liczba „NK” zgłoszonych przez przedstawicieli oświaty	5
Liczba „NK” zgłoszonych przez przedstawicieli ochrony zdrowia	4
Liczba „NK” zgłoszonych przez przedstawicieli gminnej komisji rozwiązywania problemów alkoholowych	0
Liczba utworzonych Grup Roboczych, w związku z procedurą „NK”	525
Liczba posiedzeń Grup Roboczych z udziałem pracowników SOW	2967
Liczba opracowanych planów pomocy	525
Liczba osób doznających przemocy zaproszonych na posiedzenie GR, w tym zgłosiło się osób:	525 315
Liczba osób stosujących przemoc w rodzinie wezwanych na posiedzenie GR, w tym zgłosiło się osób	537 242
Liczba wniosków skierowanych przez członków GR do GKRPA	132
Liczba zawiadomień z art. 207 skierowanych przez członków GR do organów ścigania, w związku z art. 207 kk.	35
Zgłoszenia do sądu	71
Liczba zakończonych „NK”:	588
- ustanie przemocy	512
- brak zasadności podejmowania działań	76

Oddziaływania korekcyjno – edukacyjne wobec osób stosujących przemoc w rodzinie

W 2016 roku z pomocy Ośrodka Korekcyjno-Edukacyjnego skorzystało 130 osób. Udzielono 435 specjalistycznych konsultacji, w tym głównie z zakresu przeciwdziałania przemocy w rodzinie, pedagogiki, leczenia uzależnień. W ciągu całego roku realizowano ponadto program oddziaływań korekcyjno – edukacyjny. Zgłosiło się do udziału w nim 47 osób, zakwalifikowano do zajęć 22 osoby. W programie grupowym, którym objęto łącznie 22 osoby 9 ukończyło cały cykl zajęć. W 2016 roku przeprowadzono jedną edycję programu, która trwała minimum 60 godzin. Ośrodek Korekcyjno - Edukacyjny dla Osób Stosujących Przemoc w Rodzinie jest pomysłodawcą i realizatorem kampanii na rzecz przeciwdziałania przemocy w rodzinie „Biała wstążka”. W 2016 roku odbyła się już dziesiąta jubileuszowa edycja tej akcji obfitująca w wiele profilaktycznych wydarzeń i zakończona zwiększeniem świadomości społecznej kielczan nt. zjawiska przemocy w rodzinie.

Tabela 18. Pomoc udzielona za pośrednictwem trzech Telefonów Zaufania

Rozmowy kryzysowe ogółem:	333
Przemoc w rodzinie	85
Uzależnienie od środków psychoaktywnych ze współwystępującą przemocą	48
Samobójstwa, kryzysy osobiste	58
Inne trudne sytuacje życiowe	142

Działania oraz efekty działań Specjalistycznego Ośrodka Wsparcia dla Ofiar Przemocy w Rodzinie w 2016 roku

- Edukacją objęto - **1 123** osoby
- Wzrost poziomu wiedzy prawnej u klientów SOW - **1 023 porad**
- Udzielenie pomocy rodzinom doświadczającym przemocy domowej we współpracy służb, w ramach realizacji procedury „Niebieskie Karty” - **674 osobom**
- Odnotowano ustanie przemocy w rodzinie w wyniku działań podjętych w ramach realizacji procedury „NK” z udziałem pracownika SOW - **512**
- Zmotywowanie osób objętych procedurą „NK” do podjęcia terapii indywidualnej - **80**
- Zapewnienie bezpiecznego, całodobowego schronienia w hostelu SOW osobom doświadczającym przemocy i świadkom przemocy w rodzinie w ciągu 1 480 osobodni - **13 rodzinom, tj. 33 osobom** (w tym: 13 osobom dorosłym i 20 dzieciom)

- Ilość wszczętych postępowań w sprawach o znęcanie się nad rodziną (art. 207 kk) - **80**
- Ochrona praw ofiar poprzez udzielenie wsparcia klientkom i towarzyszenie im w sądzie - **8**
- Występowanie w roli świadka w sądzie, w sprawach karnych dot. klientów SOW - **20**
- Zmotywowanie klientów do udziału w warsztatach psychologicznych dla ofiar, świadków i sprawców przemocy w rodzinie, co zaowocowało zwiększeniem ich umiejętności radzenia sobie w trudnych sytuacjach życiowych i w relacjach społecznych. W zajęciach profilaktycznych i warsztatowych udział wzięło **59** osób:
 - grupa edukacyjna i terapeutyczna dla uzależnionych od alkoholu - **12** osób
 - grupy edukacyjno – motywacyjne dla ofiar - **13** kobiet
 - grupa korekcyjno - edukacyjna dla sprawców - **22** mężczyzn
 - treningi relaksacyjne, muzykoterapia, arteterapia - **12** dzieci
- Poprawa funkcjonowania rodziny w sprawach opiekuńczo-wychowawczych – poprzez oddziaływania edukacyjne i terapeutyczne z rodzicami, dziećmi i młodzieżą, w tym udział w zajęciach Szkoły dla Rodziców - 12 osób, edukacja w całodobowej placówce - 13 osób oraz pedagogizacja – 102 rodziców), łącznie - **127 osób**
- Objęcie specjalistyczną pomocą osób z myślami samobójczymi i po próbach samobójczych - **11**
- Zwiększenie kompetencji zawodowych osób zajmujących się pomaganiem osobom znajdującym się w sytuacji przemocy poprzez ich przeszkolenie – **32 osoby** (poprzez udział w superwizji, szkoleniach i konferencjach)
- Edukacja i pomoc za pośrednictwem telefonów zaufania – **333**
- Zabezpieczenie osób przed wejściem w fazę chroniczną kryzysu poprzez podjęcie interwencji kryzysowej i natychmiastowe objęcie pomocą specjalistyczną – **59** osób
- Ochrona zdrowia w sytuacji kryzysowej - pomoc medyczna – **2** osoby
- Ochrona zdrowia w sytuacji kryzysowej - pomoc psychiatryczna – **1** osoba
- poprowadzono zajęcia profilaktyczne dot. zjawiska przemocy w rodzinie dla około **475** dzieci i młodzieży, tj.: w II L.O im. Jana Śniadeckiego dla **225** uczniów zajęciami objęto wszystkie pierwsze klasy oraz w Liceum Ekonomicznym odbyło się spotkanie z udziałem **70** uczniów. Ponadto przeprowadzono spotkanie edukacyjne w szkole, w Zakładzie Doskonalenia Zawodowego dla **80** uczniów oraz zajęcia profilaktyczne ze studentami – **100** osób.

- poprowadzono zajęcia profilaktyczne dla kadry pedagogicznej i przedstawicieli służb – dla 101 osób
- poprowadzono szkolenia interdyscyplinarne dla przedstawicieli służb – 60 osób.

W 2016 roku profesjonalną pomocą objęto na terenie gminy Kielce **1716** osób/rodzin doświadczających przemocy i zagrożonych przemocą w rodzinie, w tym **333** osoby skorzystały z pomocy w postaci Telefonów Zaufania. Wobec rodzin doświadczających przemocy w rodzinie podjęto **8 296** różnorodnych, specjalistycznych działań. We współpracy interdyscyplinarnej przeprowadzono procedurę „Niebieskie Karty” w **674** rodzinach. Członkowie Grup Roboczych odbyli w ich sprawie **2 967** posiedzeń, realizowali ustalony plan pomocy i systematycznie monitorowali środowiska zagrożone przemocą domową w celu jej zatrzymania. Ewaluacja GPPPwR przeprowadzona za lata 2014-2015 wskazuje na nieznaczną tendencję zmniejszania się zjawiska przemocy w kieleckich rodzinach, potwierdzają to dane statystyczne dotychczas zgromadzone za 2016 rok.

3. Pomoc dla osób niepełnosprawnych

Rehabilitacja społeczno-zawodowa osób niepełnosprawnych Miasto Kielce na realizację zadań z zakresu rehabilitacji zawodowej i społecznej wynikających z ustawy z dnia 27 sierpnia 1997 r. otrzymało w 2016 roku **3 470 427 zł**. Uchwała Nr XXIII/482/2016 Rady Miasta Kielce z dnia 14 kwietnia 2016 roku określa zadania, które realizowane były przez Ośrodek na rzecz osób niepełnosprawnych.

Z zakresu rehabilitacji zawodowej to:

- przyznawanie osobom niepełnosprawnym środków na rozpoczęcie działalności gospodarczej, rolniczej albo na wniesienie wkładu do spółdzielni socjalnej,
- dokonywanie zwrotu kosztów wyposażenia stanowiska pracy osoby niepełnosprawnej,
- zwrot wydatków na instrumenty i usługi rynku pracy na rzecz osób niepełnosprawnych, poszukujących pracy i nie pozostających w zatrudnieniu (staże, przygotowanie zawodowe, prace interwencyjne),
- finansowanie kosztów szkoleń i przekwalifikowania zawodowego osób niepełnosprawnych.

Z zakresu rehabilitacji społecznej to:

- dofinansowanie uczestnictwa osób niepełnosprawnych i ich opiekunów w turnusach rehabilitacyjnych,
- dofinansowanie sportu, kultury, rekreacji i turystyki osób niepełnosprawnych,
- dofinansowanie zaopatrzenia w sprzęt rehabilitacyjny, przedmioty ortopedyczne i środki pomocnicze przyznawane osobom niepełnosprawnym i instytucjom działającym na rzecz osób niepełnosprawnych,
- dofinansowanie do likwidacji barier architektonicznych, w komunikowaniu się i technicznych w związku z indywidualnymi potrzebami osób niepełnosprawnych,
- dofinansowanie kosztów tworzenia i działania warsztatów terapii zajęciowej,
- zadania zlecone zgodnie z art. 36 (art.35a ust.1 pkt 9c).

Na realizację zadań z zakresu rehabilitacji zawodowej wykorzystano kwotę w wysokości **1 028 071 zł** i nie zabezpieczyła wszystkich zgłoszonych potrzeb. Bez rozpatrzenia pozostało 26 wniosków dotyczących działalności gospodarczej i tworzenia stanowisk pracy dla osób niepełnosprawnych. Pozostałe dwa w/w zadania z zakresu rehabilitacji zawodowej prowadzone były przez Miejski Urząd Pracy, a finansowane ze środków PFRON, będących w dyspozycji MOPR.

Na realizację zadań z zakresu rehabilitacji społecznej przeznaczonej dla osób niepełnosprawnych, będących mieszkańcami Kielc wydano **2 442 356 zł**. Powyższa kwota nie zabezpieczyła wszystkich zgłoszonych potrzeb.

Największe potrzeby zgłaszano w zakresie dofinansowań do zaopatrzenia w sprzęt rehabilitacyjny, przedmioty ortopedyczne i środki pomocnicze, turnusów rehabilitacyjnych i likwidacji barier architektonicznych w komunikowaniu się i technicznych.

Programy Celowe Ogłoszone przez PFRON

W 2016 roku realizowane były następujące programy celowe:

Program wyrównywania różnic między regionami III

- Projekt pod nazwą „Z nadzieją w przyszłość”- dofinansowano zakup samochodu dostosowanego do przewozu osób niepełnosprawnych dla Krajowego Towarzystwa Autyzmu Oddział w Kielcach – kwota dofinansowania 59 874 zł.
- Projekt pod nazwą „bezpieczne podróże niesłyszących” dofinansowano zakup samochodu dostosowanego do przewozu osób niepełnosprawnych dla Zespołu Placówek Szkolno-Wychowawczych – kwota dofinansowania 69 000 zł.

- Projekt pod nazwą „Jeździć albo nie być” dofinansowano zakup samochodu dostosowanego do przewozu osób niepełnosprawnych dla Warsztatu Terapii Zajęciowej – kwota dofinansowania 70 000 zł.
- Projekt pod nazwą „Niepełnosprawny aktywny zawodowo” udzielono dofinansowania trzem pracodawcom na wyposażenie miejsc pracy dla osób niepełnosprawnych – łączna kwota dofinansowania 155 250 zł.

Aktywny Samorząd – program dla indywidualnych osób niepełnosprawnych w wieku aktywności zawodowej posiadających znaczny lub umiarkowany stopień niepełnosprawności i dzieci do 16 roku życia z orzeczeniem o niepełnosprawności. Osoby te mogły stosownie do potrzeb wynikających z rodzaju i zakresu niepełnosprawności ubiegać się o dofinansowanie w zakupie lub montażu proponowanego w programie sprzętu lub innych działań, które pozwoliły im na utrzymanie aktywności zawodowej. Program spotkał się z pozytywnym odbiorem mieszkańców Miasta Kielce. Z programu skorzystało ogółem 373 osoby niepełnosprawne na łączną kwotę 851 039,17 zł.

W poszczególnych obszarach ze środków finansowych PFRON skorzystała następująca liczba osób:

1. Obszar A zadanie 1 – pomoc w zakupie i montażu oprzyrządowania do posiadanego samochodu – 3 osoby na kwotę 12.975 zł
2. Obszar A zadanie 2 – pomoc w uzyskaniu prawa jazdy kategorii B – 2 osoby na kwotę 2 144,53 zł
3. Obszar B zadanie 1– pomoc w zakupie sprzętu elektronicznego lub jego elementów oraz oprogramowania – 52 osoby na kwotę 364 071,10 zł
4. Obszar B zadanie 2 – dofinansowanie szkoleń w zakresie obsługi nabytego w ramach programu sprzętu elektronicznego i oprogramowania - 29 osób na kwotę 48 599,98 zł
5. Obszar C zadanie 2 – pomoc w utrzymaniu sprawności technicznej posiadanego wózka inwalidzkiego o napędzie elektrycznym - 27 osób na kwotę 53 868 zł
6. Obszar C zadanie 3 – pomoc w zakupie protezy kończyny, w której zastosowano nowoczesne rozwiązania techniczne, tj. protezy co najmniej na III poziomie jakości – 1 osoba niepełnosprawna na kwotę 14 285,62
7. Obszar D – pomoc w utrzymaniu aktywności zawodowej poprzez zapewnienie opieki dla osoby zależnej (dofinansowanie opłaty za pobyt dziecka w żłobku lub przedszkolu) – 20 osób na kwotę 30.586,40 zł

Moduł II - pomoc w uzyskaniu wykształcenia na poziomie wyższym 224 osoby na kwotę 324 508,54 zł

Program pozwolił zwiększyć mobilność i aktywność osób niepełnosprawnych zarówno w ich życiu społecznym jak i zawodowym.

Informacja o wykorzystaniu środków Miasta Kielce na rehabilitację zawodową i społeczną osób niepełnosprawnych

Miasto realizując politykę społeczną wobec środowiska osób niepełnosprawnych rok rocznie zapewnia środki finansowe na realizację działań w zakresie:

- organizacji turnusów rehabilitacyjno-wypoczynkowych dla dzieci niepełnosprawnych i przewlekle chorych ,
- organizacji turnusów rehabilitacyjno-wypoczynkowych dla niepełnosprawnych i przewlekle chorych osób dorosłych,
- rehabilitacji psychofizycznej osób niepełnosprawnych,
- organizacji warsztatów psychoterapeutycznych, grup wsparcia,
- asystenta Osób Niepełnosprawnych w procesie rehabilitacji zawodowej i społecznej,
- ograniczania skutków niepełnosprawności poprzez zakup i wypożyczenie sprzętu rehabilitacyjnego, udzielanie instruktażu w zakresie jego obsługi, naprawę i konserwację sprzętu rehabilitacyjnego,
- organizowania i prowadzenia szkoleń dla osób niepełnosprawnych – aktywizujących zawodowo i społecznie te osoby.

W 2016 roku z wyżej wymienionych zadań skorzystało 158 osób niepełnosprawnych, wydano kwotę 256 671 zł.

Wszystkie wymienione zadania służyły rehabilitacji osób niepełnosprawnych i były aktywną formą rehabilitacji połączoną z elementami wypoczynku. Miały na celu poprawę sprawności fizycznej i psychofizycznej, rozwijały zainteresowania osób niepełnosprawnych. Dla wielu osób była to jedyna dostępna forma rehabilitacji i wypoczynku, która pozwoliła nawiązać kontakty osobiste, koleżeńskie przyjaźnie, a przede wszystkim grupy wzajemnego wsparcia.

Po raz kolejny realizowany był projekt po nazwą „Powiat Kielecki przyjazny dla mieszkańców w ograniczaniu skutków niepełnosprawności” w ramach dotacji celowej przyznanej na podstawie umowy z dnia 01.02.2016 i aneksu do umowy z dnia 25.10.2016 r. zawartej pomiędzy Powiatem Kieleckim a Miastem Kielce. Na realizację programu przeznaczono kwotę w wysokości 70 000 zł.

Z bezpłatnej rehabilitacji w ramach programu skorzystało 245 osób niepełnosprawnych mieszkańców Miasta Kielce. Wykonano 6 370 zabiegów rehabilitacyjnych (laser, krioterapia, masaż klasyczny, ćwiczenia i inne).

Punkt Informacji dla Osób Niepełnosprawnych, ul. Studzienna 2

Zajmuje się upowszechnianiem informacji o: świadczonych w mieście usługach, ulgach i prawach osób niepełnosprawnych, przysługujących formach pomocy, miejscach edukacji oraz rehabilitacji.

Zespół ds. Oparcia Społecznego, ul. Bukowa 18

Funkcjonuje w składzie: lekarz psychiatra, psycholog kliniczny, pielęgniarka psychiatryczna oraz pracownicy socjalni. Zespół odpowiada za realizację specjalistycznych usług na rzecz osób i ich rodzin wymagających wsparcia psychologicznego i psychiatrycznego. Zakres usług obejmuje: usprawnienie do funkcjonowania w społeczeństwie (ułatwienie nawiązywania kontaktów z otoczeniem, pomoc w realizacji ról społecznych, budowanie sieci wsparcia, terapia zajęciowa), wsparcie psychologiczne i terapeutyczno - edukacyjne (terapia indywidualna, terapia rodzinna, edukacja w zakresie farmakoterapii, psychoedukacja członków rodziny, treningi umiejętności życiowych i społecznych – np. budżetowe, kulinarne, samoobsługowe itp., pomoc w rozwijaniu kompetencji społecznych i zainteresowań, działania interwencyjne podejmowane w związku z pogorszeniem stanu zdrowia psychicznego podopiecznych MOPR, motywowanie podopiecznych do udziału w zajęciach organizowanych przez ŚDS oraz Dom pod Fontanną), diagnozę psychologiczną, wydawanie opinii psychologicznej lub psychiatrycznej.

Usługi te świadczone są w miejscu zamieszkania klienta.

Pomocą objęto w 2016 roku 239 rodzin.

Tabela 19. Zakres usług realizowanych przez Zespół ds. Oparcia Społecznego obejmuje:

l.p.	Zakres usług	Liczba osób/rodzin	Liczba interwencji
1	usprawnienie do funkcjonowania w społeczeństwie	19	1896
2	wsparcie psychologiczne i terapeutyczno – edukacyjne	65	1956
3	wydanie opinii psychologicznej lub psychiatrycznej, diagnoza psychologiczna	220	332
4.	Ogółem	239	4184

Środowiskowe Domy Samopomocy

W Kielcach infrastruktura środowiskowych domów samopomocy składa się z trzech typów domów:

- typ A dla osób chorych psychicznie,
- typ B dla osób z niepełnosprawnością intelektualną,
- typ C dla osób wykazujących inne zaburzenia czynności psychicznych (np. zdiagnozowana choroba Alzheimera).

Oferowane usługi nastawione są na podtrzymanie umiejętności życiowych uczestników, poprawę funkcjonowania, integrację ze środowiskiem lokalnym, zgodnie z indywidualnymi planami postępowania terapeutyczno-rehabilitacyjnego.

W 2016 roku w Kielcach funkcjonowało 5 ŚDS:

1. Środowiskowy Dom Samopomocy Typu A, ul. Miodowa 7. Przeznaczony jest dla 35 osób po kryzysach psychicznych, znajdujących się w okresie remisji i będących pod opieką lekarza psychiatry. W roku 2016 roku z usług Domu skorzystało 46 osób.
2. Środowiskowy Dom Samopomocy Typu B, ul. Okrzei 8. Dysponuje 25 miejscami. W roku 2016 wsparciem i opieką objętych zostało 30 osób.
3. Środowiskowy Dom Samopomocy Typu B, ul. Kołłątaja 4. Przeznaczony dla 25 osób niepełnosprawnych w stopniu umiarkowanym lub znacznym. W 2016 roku opieką objęto 29 osób.
4. Środowiskowy Dom Samopomocy typu B, ul. Orzeszkowej 53. Dysponuje 25 miejscami. W 2015 roku ze wsparcia skorzystało 28 osób.
5. Środowiskowy Dom Samopomocy typu C, ul. Krzemionkowa 1. Ośrodek ma charakter otwarty i przeznaczony jest dla 25 osób z chorobą Alzheimera, różnymi postaciami otępienia, demencji starczej. W 2016 roku wsparciem objęto 32 osoby.

Ośrodek Wsparcia dla Osób z chorobą Alzheimera, al. Legionów 5

Dysponuje 20 miejscami dla osób starszych, z zaburzeniami pamięci, zespołami otępiennymi, chorobą Alzheimera. Podstawowym celem działalności Ośrodka jest zapewnienie dziennej opieki osobom cierpiącym na chorobę Alzheimera, wpieranie ich rodzin i opiekunów. W 2016 roku skierowano do Ośrodka 30 osób.

Miejski Zespół ds. Orzekania o Niepełnosprawności

Miejski Zespół do Spraw Orzekania o Niepełnosprawności w Kielcach realizuje zadania z zakresu administracji rządowej w oparciu o ustawę z dnia 27 sierpnia 1997 r. o rehabilitacji zawodowej i społecznej oraz zatrudnianiu osób niepełnosprawnych (tj. Dz. U. z 2016 r., poz. 2046) oraz rozporządzenie Ministra Gospodarki, Pracy i Polityki Społecznej z dnia 15 lipca 2003 r. w sprawie orzekania o niepełnosprawności i o stopniu niepełnosprawności (Dz.U. 2015 r., poz. 1110).

Na podstawie wyżej wymienionych przepisów Zespół rozpatruje wnioski o ustalenie stopnia niepełnosprawności i niepełnosprawności dla osób ubiegających się o:

- odpowiednie zatrudnienie,
- szkolenie,
- uczestnictwo w warsztatach terapii zajęciowej,
- konieczność zaopatrzenia w przedmioty ortopedyczne i środki pomocnicze,
- korzystanie z systemu środowiskowego wsparcia w samodzielnej egzystencji (korzystanie z usług socjalnych, opiekuńczych i rehabilitacyjnych),
- zasiłek stały,
- zasiłek pielęgnacyjny,
- ubieganie się o korzystanie z karty parkingowej,
- ubieganie się o dodatkową powierzchnię lokalową.

Przewodniczący składów orzekających oraz członkowie składów orzekających posiadają Certyfikaty, uprawniające do orzekania o niepełnosprawności i stopniu niepełnosprawności.

W 2016 r. Miejski Zespół do Spraw Orzekania o Niepełnosprawności w Kielcach:

- przyjął wnioski o ustalenie stopnia niepełnosprawności - **5864**
- przyjął wnioski o ustalenie niepełnosprawności - **935**
- wydał orzeczenia o stopniu niepełnosprawności - **5994**
- wydał orzeczenia o niepełnosprawności - **955**
- wydał „Legitymacje Osoby Niepełnosprawnej” - **3585**
- wydał „Legitymacje Osoby Niepełnosprawnej, która nie ukończyła 16-go r. ż” - **440**
- przyjął wnioski o wydanie karty parkingowej - **1304**
- wydał karty parkingowe - **1287**

Jak wynika z powyższych danych w roku 2016 Zespół wydał razem **6949** orzeczeń dla osób dorosłych, jak i osób do 16-ego roku życia. Bardzo dużą liczbę orzeczeń wydaje się dla osób ubiegających się o zatrudnienie na rynku pracy dla niepełnosprawnych oraz dla osób ubiegających się o korzystanie z pomocy społecznej. Ponadto utrzymuje się duża liczba osób ubiegających się o skorzystanie z turnusu rehabilitacyjnego oraz ubiegających się o zakup sprzętu rehabilitacyjnego.

4. Pomoc na rzecz osób starszych

Kluby Seniora

W 2016 roku w Kielcach funkcjonowało 11 klubów seniora:

1. Klub Seniora, ul. Naruszewicza 23,
2. Klub Seniora, ul. Tujowa 2 (filia Klubu Seniora, ul. Naruszewicza 23),
3. Klub Seniora, ul. św. Stanisława Kostki 4a,
4. Klub Seniora, ul. Konopnickiej 5 (filia Klubu Seniora, ul. św. Stanisława Kostki 4a),
5. Klub Seniora, ul. Żeromskiego 44 (filia Klubu Seniora, ul. św. Stanisława Kostki 4a),
6. Klub Seniora, ul. Jana Nowaka – Jeziorańskiego 75,
7. Klub Seniora, ul. Miodowa 7 (filia Klubu Seniora, ul. Jana Nowaka – Jeziorańskiego 75),
8. Klub Seniora, ul. Hoża 39,
9. Klub Seniora, Al. Legionów 5
10. Klub Seniora, ul. Urzędnicza 3 (filia Klubu Seniora, Al. Legionów 5),
11. Klub Seniora, ul. Mała 17/4 (filia Klubu Seniora, Al. Legionów 5).

Funkcjonują w różnych rejonach miasta. Najliczniejsza grupa klubowiczów obejmuje osoby w wieku 56 - 65 lat, ze znaczną przewagą kobiet (ponad 80%). W 2/3 są to stali uczestnicy zajęć w tematycznych pracowniach i kąciakach zainteresowań. Kluby prowadzą zajęcia z zakresu: rękodzieła artystycznego, porad kosmetycznych, gimnastyki i rehabilitacji, muzykoterapii, nauki języków obcych oraz prowadzone są kąciaki: komputerowy, brydżowy, szachowy, filmowy i kulinarny. Działalność klubów skoncentrowana jest głównie na wsparciu emocjonalnym, podtrzymaniu aktywności fizycznej i psychicznej. Kluby seniora w założeniu mają tworzyć sieć kontaktów społecznych i w efekcie zapobiegać izolacji, sprzyjać wytworzeniu pozytywnych postaw wobec starości, wykorzystywać potencjał osób starszych oraz przeciwdziałać wykluczeniu informacyjnemu. Wśród wielu propozycji skierowanych do klubowiczów w mienionym roku ogromną popularnością cieszyły się wycieczki oraz wyjścia plenerowe co pokazuje wyraźnie kierunek w jakim należy podążać w pracy z seniorami w kolejnym roku. W 2016 roku z oferty klubów korzystało codziennie około 500 seniorów.

Mieszkania chronione, ul. Kazimierza Wielkiego 35a, ul. Kazimierza Wielkiego 35b, ul. Leszczyńskiej 37

Mieszkania chronione umożliwiają seniorom samodzielne funkcjonowanie oraz integrację ze środowiskiem lokalnym. Ze względu na niskie koszty eksploatacyjne lokali należy uznać, że to rozwiązanie jest korzystniejsze niż utrzymanie mieszkańca w domu pomocy społecznej. W mieszkaniu chronionym mogą zamieszkać osoby, które ukończyły 60 rok życia i oczekują na przyznanie lokalu z zasobów miasta.

W 2016 roku w mieszkaniach chronionych przebywało łącznie 75 osób w 63 lokalach.

Lokale aktywizujące, ul. Jagiellońska 76

W 2016 roku w Domu Pomocy Społecznej przy ul. Jagiellońskiej 76 funkcjonowało 38 lokali aktywizujących, w których mieszkało 37 osób starszych i niepełnosprawnych.

Domy Pomocy

Na terenie Kielc w 2016 r. funkcjonowało 6 domów pomocy społecznej:

- DPS dla osób przewlekle somatycznie chorych im. Jana Pawła II, ul. Jagiellońska 76 (przeznaczony dla 170 osób)
- DPS dla osób przewlekle psychicznie chorych im. prof. A. Kępińskiego, ul. Jagiellońska 76 (przeznaczony dla 82 osób)
- DPS dla osób przewlekle somatycznie chorych im. F. Malskiej, ul. Tarnowska 10 (przeznaczony dla 98 osób)
- DPS dla osób przewlekle somatycznie chorych im. Jana i Marysieńki Sobieskich, ul. Króla Jana III Sobieskiego 30 (przeznaczony dla 76 osób)
- DPS dla kobiet przewlekle psychicznie chorych im. Św. Brata Alberta, ul. Żeromskiego 4/6 (przeznaczony dla 104 osób)
- DPS Polskiego Związku Niewidomych, ul. Złota 7 (przeznaczony dla 45 osób)

Rodzinne domy pomocy:

RDP, ul. Kruszelnickiego 76 B – przeznaczony dla 8 osób

RDP, ul. Kruszelnickiego 76 D - przeznaczony dla 8 osób

RDP, ul. Kruszelnickiego 76 C - przeznaczony dla 4 osób

RDP, ul. Kolonia 11 - przeznaczony dla 8 osób

W 2016 roku DPS-y dysponowały łącznie 575 miejscami - 530 miejscami w domach prowadzonych przez Miasto Kielce i 45 miejscami w domu prowadzonym przez Polski Związek Niewidomych.

W placówkach znajdujących się na terenie innych gmin przebywały łącznie 273 osoby kierowane przez MOPR w Kielcach.

W 2016 roku ze świadczenia w formie pobytu w domu pomocy społecznej oraz rodzinnym domach pomocy skorzystało łącznie 1097 osób.

Odpłatność Gminy Kielce za pobyt mieszkańców w domach pomocy społecznej wyniosła w 2016 r. 16 471 060 zł.

5. Pomoc dziecku i rodzinie

Pomoc dziecku i rodzinie realizowana jest zarówno w Rejonach Opiekuńczych jak i w Dziale Opieki i Wychowania Miejskiego Ośrodka Pomocy Rodzinie w Kielcach. By usprawnić pracę pracowników socjalnych opracowano Procedurę postępowania pracownika socjalnego świadczącego pomoc w formie pracy socjalnej na rzecz rodzin przeżywających trudności w wypełnianiu funkcji opiekuńczo - wychowawczych, powołaną zarządzeniem Nr 15/2015 Dyrektora Miejskiego Ośrodka Pomocy Rodzinie w Kielcach z dnia 14 września 2015 r.

Zgodnie z w/w procedurą pracownik socjalny, który powziął informację ustną lub pisemną mogącą świadczyć o trudnościach w wypełnianiu przez rodzinę funkcji opiekuńczo – wychowawczych, przeprowadza rodzinny wywiad środowiskowy. Następnie na podstawie zgromadzonych informacji pracownik socjalny dokonuje analizy sytuacji rodziny, ustala faktyczny zakres zapewnienia opieki i wychowania dzieciom w podstawowych obszarach życia, zasoby rodziny oraz określa czy rodzina wykazuje cechy rodziny ryzyka.

W przypadku gdy analiza sytuacji rodziny wykazała nieprawidłowości w jej funkcjonowaniu pracownik socjalny dokonuje doboru właściwych form pomocy oraz decyduje, czy:

- będzie samodzielnie prowadził pracę socjalną w oparciu o kontrakt socjalny,
- będzie prowadził pracę z rodziną przy udziale specjalistów Zespołu Profilaktyki Rodzinnej,
- złoży wniosek do Dyrektora tut. Ośrodka o przydzielenie rodzinie asystenta rodziny.

Wspieranie rodziny przeżywającej trudności opiekuńczo-wychowawcze.

Elementem wspierania rodziny są działania **Zespołu Profilaktyki Rodzinnej**, który został powołany do pracy z rodzinami niewydolnymi wychowawczo, zagrożonymi zabraniem dziecka ze środowiska. Zespół ten ma charakter interdyscyplinarny i skupia w razie potrzeby, poza pracownikiem socjalnym lub asystentem rodziny, specjalistów MOPR (psychologa, pedagoga, logopedę, terapeutę uzależnień) oraz pedagoga szkolnego, pielęgniarkę środowiskową, kuratora sądowego, dzielnicowego, wychowawców placówek wsparcia dziennego itp.

W 2016 r. skład Zespołu zasilili kolejny - czwarty koordynator. W zainteresowaniu ZPR pozostawało 209 rodzin z problemami opiekuńczo-wychowawczymi, w tym 34 rodziny zostały objęte dodatkowo wsparciem asystentów rodziny.

Tabela 20. Dane dotyczące liczby rodzin i posiedzeń ZPR zorganizowanych w 2016 r.

Liczba rodzin objętych wsparciem ZPR	209
Liczba posiedzeń ZPR, ogółem w tym:	257
Liczba posiedzeń ZPR w sprawie rodzin objętych pracą socjalną	103
Liczba posiedzeń ZPR w sprawie rodzin objętych wsparciem asystenta rodziny	154

W ramach działalności Zespołu zorganizowano zajęcia mające na celu podnoszenie kompetencji wychowawczych rodziców pn. Szkoła dla Rodziców i Wychowawców, które ukończyło 5 osób. Prowadzone były również systematyczne spotkania grupy wsparcia dla rodziców wychowujących dzieci, liczącej 6 osób, podczas których podejmowane były m.in. zagadnienia dotyczące znaczenia rodziny w rozwoju dziecka i jej ogromnego wpływu na jakość życia młodego człowieka, emocji i inteligencji emocjonalnej oraz wzmocnienia samooceny uczestników zajęć.

W ramach Zespołu Profilaktyki Rodzinnej osoby potrzebujące mogły skorzystać z konsultacji indywidualnych z psychologiem, logopedą oraz terapeutą uzależnień. W 2016 r. odbyło się 332 spotkań z psychologiem, w których uczestniczyło 263 osoby, w tym 142 dzieci w wieku od 3 do 17 lat. Ogółem odbyło się 45 konsultacji logopedycznych, w których uczestniczyło 7 dzieci, 214 konsultacji u terapeuty ds. uzależnień, z których skorzystały 42 osoby, z tego 10 osób pozostawało w systematycznym kontakcie z terapeutą, 7 osób zostało skierowanych do odpowiednich placówek specjalistycznych w celu podjęcia terapii uzależnienia od alkoholu.

W 2016 r. koordynatorzy Zespołu uczestniczyli w 22 interwencjach dotyczących zagrożenia życia lub zdrowia 37 dzieci; z tej liczby 15 dzieci umieszczono w czasowej pieczy zastępczej, natomiast 22 dzieci powierzono opiece bliskiej rodziny lub osobom zaprzyjaźnionym.

Ważnym ogniwem wspierania rodziny jest **asystent rodziny**, który udziela pomocy i wspiera rodziny z dziećmi w wypełnianiu funkcji opiekuńczo - wychowawczych, aby w przyszłości mogła samodzielnie pokonywać trudności życiowe. W przypadku czasowego umieszczenia w pieczy zastępczej asystent pracuje z rodzicami na rzecz powrotu dziecka pod ich opiekę. W 2016 r. zatrudnionych było 10 asystentów. Liczba rodzin, z którymi pracowali asystenci wyniosła 138. Kontynuowana była także aktywizacja kulturalno – społeczna rodzin objętych wsparciem asystentów rodziny, w ramach której w Klubie Integracji Społecznej zorganizowano prelekcje z udziałem terapeuty uzależnień oraz warsztaty plastyczne dla dzieci. Ponadto odbyło się wspólne wyjście na Wzgórze Zamkowe do Institute of Design i uczestnictwo w zajęciach ceramicznych, wycieczka do Centrum Geologicznego Wietrznia i udział w pikniku geologicznym oraz w festynie w Ogrodach Włoskich zorganizowanym przy Muzeum Narodowym w Kielcach. Uczestnicy grupy wsparcia wraz ze swoimi rodzinami miały również możliwość uczestniczenia w plenerowych warsztatach teatralnych zorganizowanych przez artystów z Teatru Lalki.

Kontynuowano pracę z dziećmi i młodzieżą w **placówkach wsparcia dziennego**, które stanowią jedne z ważniejszych elementów kompleksowej pomocy dziecku i rodzinie, przeżywającej problemy opiekuńczo-wychowawcze. Placówki wsparcia dziennego mają na celu wspomaganie wychowawczej roli rodziny w integralnym rozwoju dziecka, przeciwdziałanie demoralizacji dzieci i młodzieży pochodzących ze środowisk zaniedbanych wychowawczo. W zależności od realizowanych zadań placówki opiekuńczo-wychowawcze wsparcia dziennego dzielą się na:

- **placówki wsparcia dziennego typu opiekuńczego**, (świetlice, kluby, ogniska wychowawcze), które zapewniają dziecku pomoc w nauce, organizację czasu wolnego, rozwój zainteresowań, organizację zabaw i gier sportowych oraz stałą pracę z rodziną dziecka.
- **placówki wsparcia dziennego typu specjalistycznego**, poza zadaniami wymienionymi powyżej, prowadzą zajęcia socjoterapeutyczne, resocjalizacyjne, indywidualne programy korekcyjne oraz udzielają pomocy w sytuacjach kryzysowych. Nadrzędnym celem prowadzenia tego typu placówek jest zapewnienie dzieciom miejsca – schronienia, w którym

mogą spędzać czas wolny po zajęciach szkolnych w sposób akceptowany społecznie, gdzie są otoczone opieką (także w zakresie dożywienia, higieny i doraźnej opieki medycznej, zaopatrzenia w odzież czy przybory szkolne), a zespół pracowników stara się zaspokoić ich potrzeby psychiczne, wyrównać zaniedbania wychowawcze, pomóc odreagować urazy nabyte w środowisku rodzinnym i szkolnym, oraz zastąpić utrwalone negatywne wzory zachowań lepszymi dla wychowanków.

W roku 2016 na terenie miasta Kielce funkcjonowało **27** placówek wsparcia dziennego, oferując łącznie **1 180** miejsc dla dzieci i młodzieży:

Placówki wsparcia dziennego publiczne:

1. Sieć Świetlic Środowiskowych „4 Kąty” działająca w ramach struktury MOPR w Kielcach łącznie 180 miejsc:
 - Filia nr 1 – ul. Paderewskiego 20 - 40 miejsc
 - Filia nr 2 – ul. 1 – go Maja 195- 45 miejsc
 - Filia nr 3 – ul. Konopnickiej 5 - 40 miejsc
 - Filia nr 4 – ul. Ściegiennego 270 D - 25 miejsc
 - Filia nr 5 – ul. Konopnickiej 5 - 30 miejsc
2. Ognisko Wychowawcze przy Zespole Placówek „Kamyk”, ul. Toporowskiego 12 na 40 miejsc,
3. Placówka wsparcia dziennego przy Zespole Placówek „Dobra Chata”, ul. Sandomierska 126 na 45 miejsc,
4. Specjalistyczna Placówka Wsparcia Dziennego przy Placówce Opieki Doraźnej „Azyl”, ul. Kołłątaja 4 na 30 miejsc.

Placówki wsparcia dziennego niepubliczne

1. Ognisko Wychowawcze, prowadzone przez Zgromadzenie Sióstr Miłosierdzia św. Wincentego a' Paulo, Dom Zakonny w Kielcach, ul. Kościuszki 36 na 45 miejsc,
2. Dzienny Ośrodek Socjoterapii, prowadzony przez Stowarzyszenie Pomocni w Drodze „Rafael” w Kielcach, łącznie na 125 miejsc,
 - Oddział I - ul. Cedro Mazur 19 na 15 miejsc,
 - Oddział II - ul. Skibińskiego 8 na 40 miejsc,
 - Oddział III - ul. Wikaryjska 2 na 70 miejsc,
3. Kluby prowadzone przez Stowarzyszenie „Nadzieja Rodzinie” łącznie 295 miejsc:
„Młoda Strefa” dla dzieci:

- ul. Oboźna 5 na 45 miejsc,
 - os. Na Stoku 98 na 55 miejsc,
- „Wolna Strefa” dla młodzieży:
- ul. Naruszewicza 16 na 60 miejsc,
 - ul. Karczówkowska 36 na 40 miejsc,
 - ul. Nowaka- Jeziorańskiego 75 na 60 miejsc,
 - ul. Żeromskiego 44 na 35 miejsc.
4. Świetlica Środowiskowa „Beczka” prowadzona przez Stowarzyszenie Chrześcijańskie „Miejsce dla Ciebie”, ul. Czachowskiego 40 na 25 miejsc
 5. Świetlica Żeglarska, prowadzona przez Uczniowski Klub Sportowy „Zalew Kielce”, ul. Zagnańska 82 na 30 miejsc.
 6. Oratorium Świętokrzyskie Świętego Jana Bosko, łącznie na 65 miejsc:
 - ul. 1-go Maja 57 na 40 miejsc,
 - ul. Górnicza 64 na 25 miejsc.
 7. Świetlice Środowiskowe Caritas Diecezji Kieleckiej, łącznie na 75 miejsc:
 - Świetlica „Pod Aniołem” przy ul. Mieszka I 48 na 40 miejsc,
 - Świetlica „U Józefa” przy ul Turystycznej 3 na 35 miejsc.
 8. Świetlica Środowiskowa „Brachu”, prowadzona przez Fundację „Możesz więcej” przy ul. Szymanowskiego 3/58 na 45 miejsc,
 9. „Siemacha Spot”, prowadzona przez Stowarzyszenie „Siemacha” przy ul. Radiowej 12 (Galeria Korona) na 125 miejsc.
 10. Świetlica Środowiskowa prowadzona przez Stowarzyszenie Nauczycieli i Wychowawców w Kielcach, przy Chęcińskiej 3 na 45 miejsc.
 11. Placówka wsparcia dziennego, działająca przy Świętokrzyskim Klubie Abstynentów „Raj” w Kielcach, ul. Jagiellońska 42a na 10 miejsc.

Dom dla Matek z małoletnimi Dziećmi i Kobiet w Ciąży

Dla osób wychowujących samotnie dzieci lub kobiet w ciąży, pochodzących z terenu Kielc, dotkniętych przemocą lub znajdujących się w sytuacji kryzysowej, udzielana jest pomoc w formie miejsca pobytu w Domu dla Matek i Kobiet w Ciąży. W 2016 r. pomocą objęto 16 osób, w tym 7 dorosłych kobiet oraz 9 dzieci.

Zapewnienie dzieciom pieczy zastępczej

Pieczka zastępcza, w przypadku niemożności zapewnienia dziecku opieki i wychowania przez rodziców, jest sprawowana w formie rodzinnej i instytucjonalnej

Tabela 21. Formy rodzinnej pieczy zastępczej

Wyszczególnienie	Liczba rodzin	Liczba umieszczonych dzieci
Rodziny zastępcze ogółem	165*	236
spokrewnione	113	139
niezawodowe	40	44
Zawodowe, w tym:	9	32
- pogotowia rodzinne	3	14
- specjalistyczne	2	6
Rodzinne domy dziecka	4	21

* 1 rodzina pełni podwójną funkcję

Kielce promują profesjonalnie przygotowaną, zawodową rodzinną pieczę zastępczą. Naborem, szkoleniami oraz kwalifikacją kandydatów na różne formy rodzinnej pieczy zastępczej zajmuje się Ośrodek Rodzinnej Pieczy Zastępczej w Kielcach, który zajmuje się również wspieraniem i szkoleniem istniejących rodzin zastępczych. Rodziny zastępcze lub prowadzący rodzinny dom dziecka otrzymują obligatoryjne świadczenie na pokrycie kosztów utrzymania dzieci w niej umieszczonych, której wysokość uzależniona jest od rodzaju rodziny zastępczej. Ponadto mogą ubiegać się również o świadczenia fakultatywne, tj: świadczenie na pokrycie niezbędnych wydatków związanych z przyjęciem dziecka do rodziny zastępczej oraz dofinansowanie do wypoczynku dziecka poza miejscem zamieszkania. Zawodowe rodziny zastępcze oraz prowadzący rodzinny dom dziecka mogą ubiegać się dodatkowo o środki finansowe na utrzymanie lokalu mieszkalnego lub domu jednorodzinnego, pokrycie kosztów remontu w lokalu, którym prowadzona jest zawodowa rodzina zastępcza lub rodzinny dom dziecka.

Formami pieczy instytucjonalnej są placówki opiekuńczo – wychowawcze typu: socjalizacyjnego, interwencyjnego, specjalistycznego – terapeutycznego oraz rodzinnego.

W 2016 r. na terenie miasta Kielce funkcjonowały następujące placówki opiekuńczo-wychowawcze świadczące opiekę całodobową:

1. Zespół Placówek im. A. Kamińskiego „Kamyk” ul. Toporowskiego 12 (14 miejsc socjalizacyjnych, 11 miejsc specjalistyczno-terapeutycznych),
2. Zespół Placówek „Dobra Chata” ul. Sandomierska 126 (28 miejsc socjalizacyjnych),
3. Dom Rodzinny nr 1 ul. Pomorska 119 A (8 miejsc),
4. Dom Rodzinny nr 2 ul. Górników Staszicowskich 93 (8 miejsc),
5. Niepubliczna Placówka Rodzinna Nr 1 ul. Zgórska 61A (9 miejsc),
6. Niepubliczna Placówka Opiekuńczo-Wychowawcza typu Rodzinnego Nr 2, Mokry Bór 14A gm. Mniów (7 miejsc).
7. Placówka Opieki Doraźnej „Azyl”, ul. Kołłątaja 4 (14 miejsc interwencyjnych).

W 2016 roku w placówkach opieki całodobowej umieszczono 27 małoletnich natomiast w kieleckich placówkach opieki całodobowej przebywało 81 dzieci, z tego 56 dzieci pochodzących z miasta Kielce oraz 25 dzieci pochodzących z innych powiatów.

Powiat właściwy ze względu na miejsce zamieszkania dziecka przed umieszczeniem w pieczy zastępczej ponosi koszty za pobyt tych dzieci, jeżeli zostały umieszczone w pieczy zastępczej na terenie miasta Kielce. W 2016 r. wpływy z tego tytułu wyniosły:

- w rodzinnej pieczy zastępczej 287 686,83 zł ,
- w instytucjonalnej pieczy zastępczej 1 612 353,65 zł .

W przypadku kiedy dziecko pochodzące z Kielc zostało umieszczone w pieczy zastępczej na terenie innych powiatów, to miasto Kielce ponosi koszty ich pobytu w pieczy. Wydatki na realizację tego zadania w 2016 r wyniosły:

- w rodzinnej pieczy zastępczej 240 084,37 zł,
- w instytucjonalnej pieczy zastępczej 33 738.

Usamodzielnianie wychowanków

Po opuszczeniu pieczy zastępczej pełnoletni wychowankowie podlegają procesowi usamodzielnienia, w trakcie którego wspiera ich opiekun usamodzielnienia. Podstawą do udzielenia pomocy osobie usamodzielnianej jest przygotowanie Indywidualnego Programu Usamodzielnienia wraz z zobowiązaniem wychowanka do jego realizacji i złożenie do

zatwierdzenia przez Dyrektora MOPR. Program usamodzielnienia opracowany przez wychowanka wspólnie z opiekunem usamodzielnienia określa wszystkie ważne dla przyszłości młodego człowieka aspekty, począwszy od kontaktów ze środowiskiem i rodziną, poprzez ustalenie uprawnień do ubezpieczenia zdrowotnego, planu kontynuowania nauki, rodzaju i terminów realizacji świadczeń na usamodzielnienie, do podjęcia zatrudnienia.

Osobom usamodzielnianym przyznaje się pomoc pieniężną na kontynuowanie nauki, usamodzielnienie, zagospodarowanie. Ponadto udziela się pomocy w uzyskaniu odpowiednich warunków mieszkaniowych (np. mieszkania chronione, aktywizujące, z zasobów gminy) oraz zatrudnienia, a także zapewnia się pomoc prawną i psychologiczną.

W 2016 roku 4 osoby usamodzielniane, które opuściły placówki opiekuńczo – wychowawcze otrzymały mieszkania z zasobów gminy. W mieszkaniach chronionych przebywało 8 osób usamodzielnianych. Natomiast w lokalach aktywizujących dla osób z niepełnosprawnością intelektualną, w tym dla usamodzielnianych z pieczy zastępczej przebywało 5 osób.

W ramach zwiększenia szans na uzyskanie zatrudnienia oraz podjęcie przez młodzież samodzielnego i dojrzałego życia, osoby usamodzielniane są kierowane do udziału w projekcie „Akademia Samodzielności” realizowanym przez gminę Kielce w partnerstwie ze Stowarzyszeniem „PROREW”. Okres realizacji projektu przypada na lata 2016 - 2018 r. Głównym celem projektu jest wsparcie procesu usamodzielniania się wychowanków rodzinnej i instytucjonalnej pieczy zastępczej w gminie Kielce, w wieku 15 -20 lat poprzez rozwój umiejętności i kompetencji społecznych oraz poruszania się po rynku pracy.

Karta Dużej Rodziny

16 czerwca 2014 roku Miejski Ośrodek Pomocy Rodzinie w Kielcach rozpoczął realizację nowego zadania – wydawanie Kart Dużej Rodziny dla członków rodzin wielodzietnych. Od 1 stycznia 2015 r. Karty Dużej Rodziny przyznawane są zgodnie z Ustawą z dnia 5 grudnia 2014 r. o Karcie Dużej Rodziny (t.j. Dz. U. z 2016 r., poz. 785 z późn. zm.).

Do korzystania z Karty Dużej Rodziny uprawnione są rodziny wychowujące co najmniej trójkę dzieci, niezależnie od dochodu. Rodzice mogą korzystać z Karty dożywotnio, natomiast dzieci do 18 roku życia lub do ukończenia nauki szkolnej, maksymalnie do osiągnięcia 25 lat.

W ramach rządowego programu dla rodzin wielodzietnych posiadacze Kart mogli korzystać z katalogu zniżek w ofercie kulturalnej, rekreacyjnej i transportowej na terenie całego kraju zgodnie z wykazem dostępnym na stronie internetowej www.rodzina.gov.pl.

Dodatkowo od 16 sierpnia 2014 roku ruszył **Samorządowy Program dla rodzin wielodzietnych Miasta Kielce**, wprowadzony uchwałą Nr LXIV/1114/2014 Rady Miasta Kielce z dnia 24 lipca 2014 roku, zmienioną uchwałą Nr V/55/2015 Rady Miasta Kielce z dnia 22 stycznia 2015 roku, uchwałą Nr VII/145/2015 Rady Miasta Kielce z dnia 16 kwietnia 2015 roku, uchwałą Nr XIII/228/2015 Rady Miasta Kielce z dnia 10 września 2015 roku, a od dnia 08.04.2016 r. działający w oparciu o uchwałę Nr XXII/446/2016 Rady Miasta Kielce z dnia 17 marca 2016 roku.

W 2016 roku Miejski Ośrodek Pomocy Rodzinie w Kielcach przyjął **235** wniosków od rodzin wielodzietnych. Wydano **1416** Kart Dużej Rodziny. Ogólnie w programie bierze udział **1467 rodzin wielodzietnych**, które otrzymały łącznie **7714** Kart Dużej Rodziny.

Członkowie rodzin wielodzietnych zamieszkałych na terenie Kielce, posiadających Kartę Dużej Rodziny, mogli w 2016 roku skorzystać z następujących ulg i uprawnień lokalnych:

- bezpłatny udział w imprezach biletowanych oraz bezpłatny udział w zajęciach prowadzonych przez miejskie instytucje kultury i miejskie jednostki organizacyjne,
- bezpłatny wstęp na pływalnię i basen letni Miejskiego Ośrodka Sportu i Rekreacji,
- bezpłatne przejazdy na podstawie biletu okresowego 90-dniowego dla trzeciego i kolejnego dziecka z rodziny wielodzietnej, zamieszkałych na terenie Miasta Kielce.

Od 1 stycznia 2016 r. do 31 grudnia 2016 r. zarejestrowano:

- **31028** wejść członków rodzin wielodzietnych do obiektów MOSiR w Kielcach (baseny), za co uregulowano opłatę w kwocie **267 933 zł**,
- **5924** wejść członków rodzin wielodzietnych na zajęcia typu: taniec towarzyski, balet, hip hop, salsa, disco and balet, studio baletowe itp. oraz na spektakle organizowane przez Kielecki Teatr Tańca. Koszt udziału wyniósł **140 558 zł**,
- **4255** wejścia na spektakle oraz warsztaty teatralne zorganizowane przez Teatr Lalki i Aktora „Kubuś” w Kielcach. Koszt wyniósł **68 844 zł**,
- wydano **1721 biletów** na bezpłatne przejazdy dla dzieci z rodzin wielodzietnych na kwotę **189 921 zł**,
- **2074** dzieci brało udział w zajęciach programowych oraz imprezach kulturalnych organizowanych przez Dom Kultury „Zameczek”. Były to zajęcia z wokalu, plastyki, tańca i gitary. Koszt wyniósł **26 845 zł**,
- wydano **1258 biletów** na imprezy biletowane organizowane przez Kieleckie Centrum Kultury na kwotę **73 415 zł**,

- wydano **223** bilety na ekspozycje oraz na warsztaty i lekcje muzealne w Muzeum Zabawek i Zabawy w Kielcach na kwotę **1 536 zł**,
- **380** wejść do Domu Środowisk Twórczych Pałac T. Zielińskiego, Galerii Współczesnej Sztuki Sakralnej „Dom Praczek” na kwotę **5 426 zł**,
- **4** wejścia na Wzgórze Zamkowe w Kielcach na kwotę **9 zł**.

Koszt udzielonych uprawnień i ulg dla członków rodzin wielodzietnych finansowanych z budżetu Miasta Kielce wyniósł **774 487,00 zł**.

6. Pomoc osobom bezrobotnym

W 2016 roku w Kielcach liczba osób bezrobotnych wynosiła **3461**.

Miejski Ośrodek Pomocy Rodzinie w ramach przeciwdziałania bezrobociu podejmował następujące działania:

Program Aktywacja i Integracja (PAI)

Program ma na celu integrację społeczną i zawodową osób bezrobotnych zarejestrowanych w MUP (III profil) i będących klientami pomocy społecznej.

Do realizacji **Programu Aktywacja i Integracja** w 2016 r. Miejski Ośrodek Pomocy Rodzinie w Kielcach przystąpił na podstawie Porozumienia zawartego z Miejskim Urzędem Pracy w Kielcach. Program skierowany został do osób, których sytuacja na rynku pracy była najtrudniejsza. Objął 40 uczestników rekrutowanych na podstawie kryteriów przyjętych w ustawie o promocji zatrudnienia i instytucjach rynku pracy, którzy podpisali kontrakty socjalne i **posiadali ustalony przez MUP w Kielcach III profil pomocy**. Program składał się z bloku integracja społeczna, którego organizacją zajmował się Dział ds. Doradztwa Metodycznego i bloku aktywizacja zawodowa, którego organizacją zajmował się Dział Pomocy Środowiskowej. Każda część realizowana była w wymiarze 80 godzin dla jednego uczestnika, w dwóch edycjach trwających po 2 miesiące. Warunkiem ukończenia przez uczestnika Programu było zrealizowanie co najmniej 60 godzin warsztatowych oraz co najmniej 60 godzin prac społecznie użytecznych.

Program ukończyło łącznie **30** bezrobotnych, a **10** z nich po zakończeniu współpracy otrzymało staż zawodowy lub zatrudnienie.

Prace społecznie użyteczne w ramach realizacji Programu Aktywacja i Integracja wykonywane były w **6 podmiotach** na terenie gminy Kielce, w wymiarze do 10 godzin w tygodniu. Do przedmiotowych prac skierowano łącznie **56 osób** bezrobotnych bez prawa do zasiłku, korzystających ze świadczeń z pomocy społecznej. **39 osób** podjęło prace

społecznie użyteczne i z tego tytułu miało wypłacane świadczenia pieniężne. Łączna liczba godzin prac społecznie użytecznych wyniosła **2645**. Ogółem wypłacono z tego tytułu kwotę **21 424,50 zł**. Świadczenie refundowane było przez MUP w Kielcach z dotacji celowej budżetu państwa w wysokości 60%, tj. w kwocie **12 854,70 zł**. Wydatek Ośrodka wyniósł **8 569,80 zł**.

Spośród osób wykonujących prace społecznie użyteczne w zakresie realizacji Programu Aktywizacja i Integracja, jedna otrzymała zatrudnienie, a druga odbywa staż zawodowy w jednostkach, w których prace były świadczone.

Blok integracji społecznej był realizowany w formie warsztatów. Tematyka zajęć została opracowana przez pracowników Sekcji ds. doradztwa metodycznego i Klubu Integracji Społecznej MOPR. Składały się na nią zagadnienia obejmujące treningi: motywacyjny, zarządzania sobą w czasie, antystresowy, elementy komunikacji i poczucia własnej wartości oraz autoprezentacja, sporządzanie dokumentów aplikacyjnych, symulacja rozmowy telefonicznej z pracodawcą, i rozmowy kwalifikacyjnej. Autorzy treści programowych byli jednocześnie ich realizatorami.

Prace społecznie-użyteczne

Do wykonywania prac społecznie użytecznych w 2016 r. kierowane były osoby bezrobotne bez prawa do zasiłku, korzystające ze świadczeń z pomocy społecznej.

Prace społecznie użyteczne były organizowane w jednostkach budżetowych np. ŚWK OHP, przedszkolach, szkołach podstawowych, gimnazjalnych, liceach, technikach, zespołach szkół ponadgimnazjalnych i ogólnokształcących, domach pomocy społecznej, w komórkach organizacyjnych urzędu miasta, komórkach organizacyjnych pomocy społecznej, miejskich jednostkach kultury i sportu, miejskiej kuchni cateringowej.

Uczestnicy kierowani byli do konkretnej jednostki po uwzględnieniu ich umiejętności, miejsca zamieszkania oraz potrzeb danej placówki.

W zakresie II profilu pomocy w 2016 r. prace społecznie użyteczne wykonywane były w **49 podmiotach** na terenie gminy Kielce w wymiarze do 10 godzin w tygodniu, w okresie od 17 lutego 2016 r. do 31 października 2016 r. Do przedmiotowych prac skierowano łącznie **200 osób** bezrobotnych bez prawa do zasiłku, korzystających ze świadczeń z pomocy społecznej. **149 osób** podjęło prace społecznie użyteczne i z tego tytułu miało wypłacane świadczenia pieniężne. Łączna liczba godzin prac społecznie użytecznych wyniosła **31 026,5**. Ogółem wypłacono z tego tytułu kwotę **251 314,65 zł**. Świadczenie refundowane było przez

MUP w Kielcach z dotacji celowej budżetu państwa w wysokości 60%, tj. w kwocie **150 788,79 zł**. Wydatek Ośrodka wyniósł **100 525,86 zł**.

Zatrudnienie socjalne

Zgodnie z ustawą z dn. 13 czerwca 2003 r. o zatrudnieniu socjalnym (Dz. U. z 2016 r., poz. 1828) pracownicy socjalni w 2016 r. skierowali do Centrum Integracji Społecznej w Kielcach **47** osób, które realizowały tam indywidualne programy zatrudnienia socjalnego. Dla **72** osób skierowanych do zajęć w CIS w Kielcach w 2016 r. MOPR opłacał składki na ubezpieczenie zdrowotne. W ramach tego zadania do ZUS przekazano **450** składek na kwotę **24 462,00 zł**.

Procedura postępowania pracownika socjalnego świadczącego pomoc w formie pracy socjalnej na rzecz osób pozostających bez pracy.

W 2016 roku wdrożona została pilotażowa Procedura. Podstawowym jej narzędziem w prowadzonej pracy socjalnej jest **kontrakt socjalny**.

Całość aktywizacji zawodowej i działań eliminujących problemy utrudniające aktywizację zawodową realizowana była w oparciu o ścisłą współpracę klienta, pracownika socjalnego i specjalisty z KIS i innych jednostek. Powyższe poprzedza pogłębiona diagnoza sytuacji klienta opracowywana techniką analityczną SWOT zarówno przez pracownika socjalnego, jak też specjalistę przy wykorzystaniu wywiadu kwestionariuszowego zawierającego pytania pomocnicze. Na bieżąco prowadzony był też monitoring realizacji działań.

Działaniom w ramach realizacji procedury pilotażu podlegały **42 osoby**.

Aktywizacja społeczno-zawodowa dla osób pozostających bez pracy

Aktywizacja odbywała się głównie poprzez konsultacje z doradcą zawodowym i konsultantem do spraw psychologiczno-pedagogicznych.

Udzielone wsparcie i prowadzone rozmowy miały na celu wzmocnienie osób zagrożonych wykluczeniem społecznym, pracę nad ich samooceną oraz pomoc w poszukiwaniu zatrudnienia, czy podniesienia kwalifikacji zawodowych.

Główną jednostką realizującą powyższe był Klub Integracji Społecznej.

Z oferty KIS skorzystało **248 osób**, którym udzielono **858 konsultacji**.

7. Pomoc osobom bezdomnym

Osoby bezdomne przebywające na terenie Kielc mogły uzyskać pomoc w Dziale ds. Bezdomności mieszczącym się w Kielcach przy ul. Urzędniczej 3.

W 2016 roku z pomocy skorzystały **642** osoby dotkniętych bezdomnością w tym 66 kobiet i 9 dzieci. Wśród nich 114 osób posiadało ostatni adres zameldowania na pobyt stały poza Kielcami.

Tabela 22. Pomoc udzielona osobom bezdomnym w 2016 roku

Forma pomocy:	Liczba osób:	Liczba świadczeń:
Zasiłki stałe	130	1219
Zasiłki okresowe	309	2604
Zasiłki celowe z przeznaczeniem na:	286	391
zakup odzieży	27	29
zakup leków i koszty leczenia	129	286
Inne cele: obuwie, środki czystości, zdjęcia do dowodu osobistego, bilety ZTM	87	99
Opał	5	5
Zasiłki celowe specjalne	5	7
Świadczenie pieniężne na zakup żywności – program rządowy	283	359
Pomoc niepieniężna w formie odzieży i obuwia, koców i śpiworów z magazynu MOPR	138	281
Obiady	336	73931
Bilet kredytowany	3	4
Sprawienie pogrzebu	6	6
Składki na ubezpieczenie zdrowotne	127	972
Prawo do świadczeń opieki zdrowotnej	29	30

Placówki zapewniające schronienie

W 2016 roku **209** osób bezdomnych posiadających ostatni adres zameldowania na terenie Kielc korzystało z pobytu w następujących placówkach zapewniających schronienie:

- Schronisko dla Bezdomnych Mężczyzn im. Św. Brata Alberta / Koło Kieleckie Towarzystwa Pomocy Św. Brata Alberta, 25 – 370 Kielce, ul. Żeromskiego 36A
- Noclegownia dla Bezdomnych Mężczyzn im. Św. Brata / Koło Kieleckie Towarzystwa Pomocy Św. Brata Alberta, 25 – 370 Kielce, ul. Żeromskiego 36A

- Schronisko dla Bezdomnych Mężczyzn - Przytulisko im. Jana Pawła II / Fundacja Gospodarcza Św. Brata Alberta, 25 – 725 Kielce, ul. Sienna 5
- Schronisko dla Kobiet Ofiar Przemocy Domowej / Caritas Diecezji Kieleckiej, 25 – 729 Kielce, ul. Urzędnicza 3
- Schronisko dla Bezdomnych Kobiet Ofiar Przemocy / Świętokrzyski Oddział Okręgowy PCK w Kielcach, 25 – 852 Kielce, ul. Olkuska 18
- Ogrzewalnia / Stowarzyszenie „Arka Nadziei”, 25 – 024 Kielce, ul. Ogrodowa 3
- Dom dla Bezdomnych / Stowarzyszenie „Arka Nadziei”, 06 – 026 Morawica, Chałupki 24
- Wielopokoleniowa Rodzina Zastępcza Dom Pomocy „Słoneczny” / Fundacja Tarnowskich herbu Klamry, 26 – 021 Daleszyce, Widelki 38
- Dom dla Bezdomnych i Najuboższych „Monar – Markot”, 26 – 220 – Stąporków, ul. Niekłańska 12
- Schronisko „Nikt nie jest sam” / Fundacja Uczniowie Marka Kotańskiego, 05 – 870 Błonie, Rokitno 20
- Dom dla Niepełnosprawnych / Caritas Diecezji Kieleckiej, 26 – 065 Piekoszów, ul. Czarnowska 2A
- Zespół Mieszkań Chronionych / Caritas Diecezji Kieleckiej, 28 – 136 Nowy Korczyn, Piasek Wielki 117
- Placówka dla Ludzi bezdomnych / Stowarzyszenie Pomocy Bliźniemu „Mar – Kot”, 05 – 850 Ożarów mazowiecki, ul. M. Kopernika 2
- Schronisko Św. Brata Alberta w Szczodrem / Towarzystwo Pomocy im. Św. Brata Alberta Koło Wrocławskie, 55 – 095 Mirków, ul. Trzebnicka 28
- Schronisko Św. Brata Alberta / Towarzystwo Pomocy im. Św. Brata Alberta Koło Gdańskie, 80 – 690 Gdańsk, ul. Równa 14
- Hostel Pogotowia Społecznego / Stowarzyszenie Pogotowie Społeczne, 61 – 123 Poznań, ul. Borówki 12
- Schronisko dla Bezdomnych „Prometeusz” / Stowarzyszenie Opiekuńczo – resocjalizacyjne „Prometeusz”, 80 – 601 Gdańsk, ul. Sucharskiego 1

W 2016 roku 5 osobom przyznano miejsce w Domu Pomocy Społecznej.

Praca socjalna i poradnictwo specjalistyczne

1. Pomoc w załatwieniu spraw urzędowych dotyczących:

- uzyskania mieszkania socjalnego z zasobów gminy - 7
- uzyskania własnych świadczeń emerytalno – rentowych - 6
- pomoc w uzyskaniu dowodu osobistego - 18

2. Pomoc w zakresie ochrony zdrowia:

- pomoc w zgromadzeniu dokumentacji medycznej - 32
- pomoc w przeprowadzeniu specjalistycznych badań - 24
- kontakt z lekarzem, pielęgniarką - 37
- pomoc w wykupieniu leków - 231

3. Praca motywacyjna z osobą bezrobotną:

- kierowanie osób bezdomnych do prac społecznie użytecznych - 19
- kierowanie do doradcy zawodowego - 90
- motywowanie do aktywności w poszukiwaniu pracy - 193

4. Kierowanie osób bezdomnych do:

- magazynów MOPR, PCK, Caritas - 261
- łaźni, pralni - 62
- schroniska, noclegowni, ogrzewalni - 206
- Towarzystwa Dobroczynności - 26

5. Motywowanie do skorzystania z pomocy

- psychologa (w SOW, w Schronisku) - 29
- terapeuty uzależnień (MOPR, SOW, OIT, Klub RAJ i inne) - 117
- konsultanta prawnika (MOPR) - 11

6. Praca nad odbudową więzi rodzinnych - 87

7. Kontrakty socjalnych - 152

8. Odwiedziny bezdomnych w miejscach niemieszkalnych (altany działkowe, piwnice, pustostany, klatki schodowe)

9. Konsultacje z terapeutą uzależnień – 65 osób/738 konsultacji

Pomoc udzielana przez streetworkerów

Swoje działania kierowali do osób bezdomnych, którzy nie korzystali z pomocy pracowników socjalnych pracujących z tą grupą społeczną. Prowadzili swoje działania w dniach i w godzinach wymagających interwencji, w miejscach niemieszkalnych (altany działkowe,

pustostany, kanały ciepłownicze, piwnice i klatki schodowe, altany śmietnikowe, garaże i inne). Informowali o funkcjonującym w Kielcach systemie pomocy skierowanym do tej grupy społecznej oraz kierowali do Działu ds. Bezdomności MOPR Kielce.

Streetworkerzy w okresie od 1 stycznia 2016 r. do 31 maja 2016 r. nawiązali **400** kontaktów z 68 osobami bezdomnymi,

w tym 138 interwencji nocnych. Odbyli 14 patroli z funkcjonariuszami Policji, 6 patroli z funkcjonariuszami Straży Miejskiej,

Organizacja uroczystości dla osób bezdomnych.

26 marca 2016 r. zorganizowano w Wojewódzkim Domu Kultury uroczyste śniadanie Wielkanocne dla ok. **400** osób bezdomnych i samotnych przebywających w Kielcach oraz 24 grudnia 2016 r. uroczystą Wigilię dla **500 osób**. Za przygotowanie obu uroczystości odpowiedzialni byli Caritas Diecezji Kieleckiej, Wojewódzki Dom Kultury oraz Miejski Ośrodek Pomocy Rodzinie.

W dniu 17 października 2016 r. Miejski Ośrodek Pomocy Rodzinie w Kielcach współorganizował obchody Światowego Dnia Walki z Ubóstwem, w którym udział wzięło **80 osób**.

Ośrodek Interwencyjno –Terapeutyczny, ul. Żniwna 4

W skład Ośrodka wchodzi:

- Punkt Pomocy Doraźnej (PPD);
- Punkt Interwencji Kryzysowej (PIK);
- Mieszkania chronione;
- Punkt Konsultacyjno-Streetworkerski (PK-S) - siedziba pracowników

Do PPD przyjmowani byli bezdomni znajdujący się w sytuacjach kryzysowych zagrażających ich życiu lub zdrowiu, np. z powodu nadużycia alkoholu lub wychłodzenia organizmu. Osobom tym zapewniane było bezpieczne schronienie, gorące napoje, odzież i obuwie. Mieli możliwość wykonania podstawowych zabiegów higieniczno-sanitarnych. W 2016 roku PPD odnotowało **1705** przyjęć. Osobami przebywającymi w Punkcie zajmowali się lekarze i opiekunowie.

W PIK udzielone było schronienie osobom bezdomnym wymagającym pomocy w formie specjalistycznych usług opiekuńczych lub żyjącym w bardzo trudnych warunkach mieszkaniowych na czas remontu ich domów. Z usług Punktu skorzystało **99** osób.

OI-T dysponuje **9** mieszkaniami chronionymi. Pokoje jednoosobowe ze wspólną kuchnią i węzłem sanitarnym wyposażone są w podstawowe meble i sprzęt RTV. W 2016 roku w powyższych lokalach przebywało **8** osób. Mieszkańcy byli motywowani do podjęcia działań w kierunku zatrudnienia, uczestniczenia w kursach, a także konstruktywnego spędzaniu czasu wolnego (korzystanie z biblioteki, opieka nad bezdomnymi zwierzętami, majsterkowanie i uprawa roślin).

8. Projekty Strukturalne i programy

Tytuł projektu: **Akademia Samodzielności**

Czas realizacji projektu: **01.06.2016 r. - 30.06.2018 r.**

Budżet projektu: **874 241,25 zł**

Projekt współfinansowany ze środków Europejskiego Funduszu Społecznego w ramach Regionalnego Programu Operacyjnego Województwa Świętokrzyskiego na lata 2014-2020, Oś 9 – Włączenie społeczne i walka z ubóstwem, Podziałanie 9.2.1 Rozwój wysokiej jakości usług społecznych.

Cel projektu: wsparcie procesu usamodzielniania się i integracji ze środowiskiem 55 osób w wieku 15 -25 lat przebywających w rodzinnej i instytucjonalnej pieczy zastępczej, oraz osób niepełnosprawnych przebywających w lokalach aktywizujących, poprzez rozwój umiejętności i kompetencji społecznych oraz poruszania się po rynku pracy. Projekt zapewnia również podniesienie kwalifikacji i kompetencji 57 pracowników pieczy i rodzin zastępczych.

W ramach projektu realizowane są działania polegające na szkoleniu pracowników, rodziców zastępczych i osób prowadzących rodzinne domy dziecka. Warsztaty dla wychowanków pieczy oraz mieszkańców lokali aktywizujących podnoszące kompetencje społeczne oraz umiejętności związane z aktywnym poszukiwaniem pracy, określaniem ścieżki edukacji i rozwoju kariery. Na potrzeby projektu uruchomione zostało mieszkanie treningowe, w którym podobnie jak w lokalach aktywizujących prowadzone są treningi samodzielności.

Projekt realizowany w partnerstwie ze Stowarzyszeniem PROREW.

Strona internetowa projektu: www.mopr.kielce.pl

Tytuł projektu: **Świetlica Socjoterapeutyczna ALTERNATYWA**

Czas realizacji projektu: **01.06.2016 r. - 30.06.2017 r.**

Budżet projektu: **392 242,50 zł**

Projekt współfinansowany ze środków Europejskiego Funduszu Społecznego w ramach Regionalnego Programu Operacyjnego Województwa Świętokrzyskiego na lata 2014-2020,

Oś 9 – Włączenie społeczne i walka z ubóstwem, Poddziałanie 9.2.1 Rozwój wysokiej jakości usług społecznych.

Cel projektu: zwiększenie dostępności do specjalistycznych usług wsparcia rodziny przez utworzenie Świetlicy socjoterapeutycznej "ALTERNATYWA" dla min. 24 dzieci i młodzieży zagrożonych ubóstwem i wykluczeniem społecznym zamieszkałych lub uczących się na terenie miasta Kielce i gmin ościennych. Głównym zadaniem świetlicy jest zapewnienie kompleksowej pomocy dzieciom i młodzieży pochodzącej najczęściej z dysfunkcyjnych rodzin, wspieranie prawidłowego rozwoju emocjonalnego dziecka, kształtowanie pozytywnych postaw i wartości oraz umiejętności funkcjonowania w społeczeństwie.

Projekt realizowany w partnerstwie z Fundacją Studio TM i z Fundacją „Fabryka Inicjatyw Społeczno – Ekonomicznych”.

Tytuł projektu: Modernizacja mieszkania przy ul. Sienkiewicza 23/24 w Kielcach na potrzeby mieszkania treningowego dla wychowanków pieczy zastępczej oraz modernizacja mieszkania przy ul. Sienkiewicza 23/1 w Kielcach z przeznaczeniem dla kobiet z małymi dziećmi opuszczających placówki wsparcia

Planowany czas realizacji projektu: **01.07.2016 r. - 31.12.2017 r.**

Budżet projektu: **393 466,60 zł**

Projekt współfinansowany ze środków Europejskiego Funduszu Rozwoju Regionalnego w ramach Regionalnego Programu Operacyjnego Województwa Świętokrzyskiego na lata 2014-2020, Oś 7– Sprawne usługi publiczne, Działanie 7.3 Infrastruktura zdrowotna i społeczna.

Cel projektu: wsparcie skuteczności procesu usamodzielniania się wychowanków pieczy zastępczej oraz matek samotnie wychowujących małe dzieci opuszczających placówki wsparcia. W ramach projektu zostaną zaadoptowane i wyposażone dwa mieszkania w centrum Kielc, na potrzeby świadczenia usług aktywizacji społeczno-zawodowej osób z w/w grup, polegających na nauce samodzielnego życia i gospodarowania.

Tytuł projektu: Przebudowa, rozbudowa, nadbudowa budynku przy ul. Olkuskiej 18 w Kielcach z przeznaczeniem dla ofiar przemocy domowej PCK

Planowany czas realizacji projektu: **01.07.2016 r. - 28.02.2018 r.**

Budżet projektu: **1 402 949,52 zł**

Projekt współfinansowany ze środków Europejskiego Funduszu Rozwoju Regionalnego w ramach Regionalnego Programu Operacyjnego Województwa Świętokrzyskiego na lata

2014-2020, Oś 7– Sprawne usługi publiczne, Działanie 7.3 Infrastruktura zdrowotna i społeczna.

Cel projektu: zwiększenie ilości miejsc noclegowych oraz poprawa komfortu życia mieszkanek Schroniska dla Kobiet Ofiar Przemocy prowadzonego przez PCK. W ramach projektu przeprowadzone zostaną prace modernizacyjne dotychczasowych pomieszczeń oraz adaptacja poddasza co zwiększy powierzchnię użytkową obiektu, zlikwidowane zostaną bariery architektoniczne. Projekt przewiduje również zakup niezbędnego wyposażenia.

Tytuł projektu: **Przebudowa i rozbudowa Dziennego Ośrodka Socjoterapii w Kielcach przy ul. Wikaryjskiej 2**

Planowany czas realizacji projektu: **21.07.2016 r. - 28.02.2018 r.**

Budżet projektu: **2 875 155,00 zł**

Projekt współfinansowany ze środków Europejskiego Funduszu Rozwoju Regionalnego w ramach Regionalnego Programu Operacyjnego Województwa Świętokrzyskiego na lata 2014-2020, Oś 7– Sprawne usługi publiczne, Działanie 7.3 Infrastruktura zdrowotna i społeczna.

Cel projektu: modernizacja oraz rozbudowa i doposażenie obiektu Dziennego Ośrodka Socjoterapii przy ul. Wikaryjskiej 2 w Kielcach prowadzonego przez Stowarzyszenie Pomocni w Drodze Rafael. Dzięki realizacji projektu będzie możliwe zwiększenie liczby miejsc oraz różnorodność oferowanych zajęć.

Tytuł projektu: **Rozbudowa, przebudowa i doposażenie istniejącego budynku Świętokrzyskiego Klubu Abstynentów „Raj” w Kielcach w celu świadczenia kompleksowego wsparcia terapeutycznego osobom dotkniętym problemem alkoholizmu**

Planowany czas realizacji projektu: **15.07.2016 r. - 31.12.2018 r.**

Budżet projektu: **2 507 082,66 zł**

Projekt współfinansowany ze środków Europejskiego Funduszu Rozwoju Regionalnego w ramach Regionalnego Programu Operacyjnego Województwa Świętokrzyskiego na lata 2014-2020, Oś 7– Sprawne usługi publiczne, Działanie 7.3 Infrastruktura zdrowotna i społeczna.

Cel projektu: modernizacja oraz rozbudowa i doposażenie budynku Świętokrzyskiego Klubu Abstynentów „Raj” w Kielcach. Projekt obejmuje zwiększenie oferty klubu oraz umożliwienie kompleksowego wsparcia dla osób dotkniętych problemem alkoholowym oraz ich rodzin.

Realizowane programy:

Program współpracy z Aresztem Śledczym

W 2016 zawarto porozumienie dotyczące współpracy pracowników socjalnych i specjalistów MOPR ze wskazanymi osadzonymi oraz ich rodzinami. W ramach tych działań od miesiąca czerwca na terenie Aresztu odbywały się dyżury pracowników socjalnych – średnio raz w miesiącu, a także jednorazowe konsultacje przeprowadzone przez streetwokerów. Najczęściej poruszane tematy to: pomoc mieszkaniowa, pieniężna lub rzeczowa jaka może przysługiwać po opuszczeniu AŚ.

Program oddłużeniowy

„Program i zasady udzielania pomocy osobom zagrożonym eksmisją w Kielcach”. W 2016 r. uczestniczyło w nim 355 osób:

Zadłużenie w wysokości 85% umorzono 181 osobom.

39 osób zostało wykreślonych z uczestnictwa w programie z powodu:

- 22 osoby - nieregulowania bieżącego czynszu,
- 17 osób - nie wpłacenia wymaganych 15% zaległości.

Program wolontaryjny w Miejskim Ośrodku Pomocy Rodzinie w Kielcach

Wolontariusze świadczyli pomoc w formie wolontariatu stałego w następujących obszarach działań:

- pomoc na rzecz dzieci i młodzieży w zakresie: poprawy wyników szkolnych, organizacji czasu wolnego i rozwijania zainteresowań oraz wzmocnienia poczucia własnej wartości,
- pomoc na rzecz osób starszych, samotnych, chorych i niepełnosprawnych w zakresie: zaspokojenia potrzeby kontaktów społecznych poprzez dotrzymanie towarzystwa, rozmowy wspierające, odwiedziny, spacer, pomoc w drobnych czynnościach domowych.

Liczba osób objętych pomocą wolontaryjną w poszczególnych obszarach wsparcia w 2016 r.:

- Pomoc dzieciom i młodzieży – 48
- Pomoc osobom starszym, samotnym – 20
- Pomoc osobom niepełnosprawnym – 35

Jest to pomoc na rzecz Ośrodka w zakresie: organizacji imprez integracyjnych, rekreacyjno-sportowych, festynów, obsługi spotkań, zbiórek żywności i nakrętek, dystrybucji paczek żywnościowych dla osób potrzebujących.

Liczba zaangażowanych w imprezach wolontariuszy – **250 osoby**.

MOPR oferuje wolontariuszom w ramach podejmowanych działań wolontaryjnych wsparcie szkoleniowe, warsztatowe, poradnictwo pedagogiczno-psychologiczne oraz spotkania integracyjne. W 2016 r. przeprowadzono 38 szkoleń/warsztatów, w których uczestniczyło 200 wolontariuszy.

Program na rzecz społeczności romskiej w Polsce.

“Pomoc edukacyjna dla dzieci pochodzących z rodzin romskich”

W 2016 r. w ramach programu “Pomoc edukacyjna dla dzieci pochodzących z rodzin romskich” - dofinansowania do zakupu podręczników Ośrodek otrzymał dotację z Ministerstwa Administracji i Cyfryzacji w ramach Programu integracji społeczności romskiej w Polsce w wysokości **4 020 zł**.

Założeniem programu była poprawa stanu edukacji wśród dzieci romskich poprzez zwiększenie współczynnika ukończenia szkoły, wyników nauczania dzieci, frekwencji oraz ułatwienia kontynuowania nauki w szkołach ponadpodstawowych i wyższych.

Głównym celem projektu było doprowadzenie do pełnego uczestnictwa dzieci romskich w życiu społeczeństwa i zniwelowania różnic dzielących tę grupę od reszty społeczeństwa. Główny nacisk położony był na wstępną edukację i socjalizację dzieci najmłodszych. Następowало to poprzez pomoc merytoryczną, organizacyjną i materialną dzieciom mającym trudności w nauce. W latach wcześniejszych młodzież uczęszczająca do szkoły gimnazjalnej oraz ponadgimnazjalnej była motywowana i zachęcana do dalszej nauki poprzez zakup podręczników i przyborów szkolnych, stanowisk do nauki oraz komputerów dla najbardziej uzdolnionych dzieci pochodzących z rodzin romskich.

Miejski Ośrodek Pomocy Rodzinie w ramach programu romskiego zakupił podręczniki i wyprawki szkolne dla **21** osób w tym:

- dla 1 dziecka zakupiono podręczniki i wyprawkę szkolną do gimnazjum;
- dla 3 dzieci zakupiono podręczniki i wyprawki szkolne do klas ponadgimnazjalnych;
- dla 17 dzieci MOPR zakupił tylko wyprawki szkolne, ponieważ w związku z wejściem w życie reformy podręcznikowej. W 2016 roku w ramach programu przyznanie pomocy poprzedzone zostało kwalifikacją dzieci pochodzących z rodzin romskich do udziału w projekcie. Następnie weryfikowano listy dzieci romskich z wykazami szkół do których

uczęszczały. Zakup podręczników i wyprawek szkolnych nastąpił po zebraniu informacji ze szkół dotyczących wykazu podręczników obowiązujących w roku szkolnym 2016/2017 oraz danych dotyczących frekwencji dzieci romskich. Przekazanie kompletów podręczników szkolnych oraz wyprawek odbywało się po osobistym pokwitowaniu odbioru przez rodziny romskie. W składanym wniosku o przyznanie dotacji na realizację zadania na rok 2016 rok Ośrodek planował objąć programem 25 dzieci pochodzących z rodzin romskich. Z uwagi na wyjazd 3 rodzin za granicę kraju oraz zakończenia edukacji przez 1 dziecko, nie osiągnięto zaplanowanych wskaźników.

Założenia programu zostały w całości zrealizowane. Według opinii uzyskanych od pedagogów szkół, do których uczęszczają dzieci romskie wynika, że program:

nadal rozbudza wśród dzieci romskich chęć do nauki, pomaga w rozwijaniu zainteresowań, rozwija adaptację społeczną poprzez uczestnictwo w grupie, poprawia się frekwencja, dzieci romskie zintegrowały się z grupą dzieci polskich, kilkoro dzieci planuje dalej kontynuować naukę w szkołach ponadgimnazjalnych.

Program Operacyjny Pomoc Żywnościowa 2014 – 2020

W ramach Programu Operacyjnego Pomoc Żywnościowa 2014 - 2020 dostarczana jest żywność dla najuboższej ludności UE. Miejski Ośrodek Pomocy Rodzinie w Kielcach ściśle współpracuje z Towarzystwem Dobroczynności w Kielcach i zajmuje się dystrybucją w/w żywności „unijnej”. Pomoc kierowana jest do osób i rodzin, które z powodu niskich dochodów nie mogą zapewnić sobie/rodzinie odpowiednich produktów żywnościowych (posiłków) i dlatego też trafia do ograniczonej liczby osób znajdujących się w najtrudniejszej sytuacji (określonej przesłankami z art. 7 ustawy o pomocy społecznej z dnia 12 marca 2004 r. oraz poziomem dochodów odniesionych do procentowej wartości odpowiedniego kryterium dochodowego określonego w tej ustawie), kwalifikowanych przez pracowników socjalnych. Artykuły żywnościowe pobierane są na podstawie skierowań wydanych we właściwym rejonie opiekuńczym MOPR i przekazywane w formie paczek żywnościowych, składających się z kilku produktów z wybranych 3 grup towarowych (art. skrobiowe, art. mleczne, art. warzywne i owocowe, art. mięsne, cukier, tłuszcze). Odbiór artykułów spożywczych powinien odbywać się cyklicznie w trakcie trwania Programu. Pobrany asortyment podopieczni MOPR kwitują na imiennych kartach ewidencji wydań artykułów spożywczych w formie paczek żywnościowych w ramach PO PŻ. W 2016 roku dla najuboższej ludności gminy Kielce przyznano 221 ton żywności, artykuły żywnościowe wydano dla 5740 osób.

Gminny Program Przeciwdziałania Przemocy w Rodzinie i Ochrony Ofiar Przemocy w Rodzinie na terenie miasta Kielce oraz działalności Zespołu Interdyscyplinarnego do spraw Przeciwdziałania Przemocy w Rodzinie w Kielcach.

W 2016 roku w ramach programu przeprowadzono następujące działania:

- opracowano wskaźniki pomiaru realizacji zadań w ramach GPPPwR oraz OPP, zgodnie z zaleceniami pokontrolnymi NIK,
- przeprowadzono diagnozę zjawiska przemocy w rodzinie w latach 2014 – 2015 z zastosowaniem nowo przyjętych wskaźników rezultatu,
- zorganizowano i przeprowadzono szkolenia dla 153 przedstawicieli służb pracujących w obszarze przeciwdziałania przemocy w rodzinie. „Praca ze sprawcą przemocy w rodzinie” – 103 osoby, Procedura NK” – 50 Policjantów,
- przeprowadzono szkolenia, konsultacje i superwizję dla 224 osób, w tym dla członków Gminnych Zespołów Interdyscyplinarnych – 171 osoby, członków grup roboczych – 10 osób i realizatorów programów korekcyjno – edukacyjnych – 11 osób, superwizja dla 12 osób, szkolenie w parafii rzymskokatolickiej „Reaguj na przemoc” – 20 osób,
- w ramach współpracy interdyscyplinarnej uczestniczono w wydarzeniach profilaktycznych i naukowych: Tydzień Pomocy Ofiarom Przestępstw, Tydzień Mediacji, współorganizacja Świętokrzyskich Dni Profilaktyki, udział w konferencjach nt. Przeciwdziałania Handlowi ludźmi - referaty, nt. polityki społecznej – moderowanie, „Bądź profesjonalny w przeciwdziałaniu przemocy w rodzinie”- organizacja, referaty, prowadzenie,
- wdrożono procedury kontrolne i naprawcze w realizacji procedury „Niebieskie Karty” w Kielcach. Poprawa organizacji pracy i dokumentowania działań,
- zorganizowano X miejską, jubileuszową konferencję „Biała wstążka” wraz z jej wydarzeniami. Konferencja naukowa – 202 osoby, współpraca z drużyną Effector – 2 000 kibiców, mecz „Rywalizacja bez przemocy” – 200 osób, szkolenie – 103 osoby, warsztaty w ŚSZW „Handel ludźmi” – 11 osób i w UJK „Przemoc na randce” – 100 osób,
- podjęto współpracę z Żandarmerią Wojskową przy realizacji działań w ramach procedury NK, w celu ochrony rodzin wojskowych,

- promocja działań w zakresie przeciwdziałania przemocy w rodzinie, współpraca z mediami – audycje radiowe i w TV, artykuły prasowe, kolportaż materiałów edukacyjnych, spot społeczny,
- popularyzowanie dobrych praktyk, wyróżnienia dla lokalnych liderów,
- bieżący nadzór i koordynacja działań w ramach GPPPwR oraz OOP i procedury „Niebieskie Karty” – Zespół Interdyscyplinarny,

W 2016 roku odbyło się 5 posiedzeń Zespołu Interdyscyplinarnego ds. Przeciwdziałania Przemocy w Rodzinie w Kielcach.

Wydatek w ramach budżetu GPPPwR wyniósł w 2016 roku **17 263,30 zł.**