

**OCENA ZASOBÓW POMOCY SPOLECZNEJ  
DLA MIASTA KIELCE**



**Kielce, 2015**

## Spis treści

I. Analiza lokalnej sytuacji demograficznej i społecznej miasta Kielce.....	3
II. Sytuacja osób i rodzin korzystających ze wsparcia Miejskiego Ośrodka Pomocy Rodzinie w Kielcach.....	11
III. Zasoby pomocy społecznej miasta Kielce.....	16
III.1. Pomoc na rzecz osób bezrobotnych.....	17
III.2. Pomoc osobom bezdomnym.....	20
III.3. Pomoc dla osób uzależnionych.....	24
III.4 Pomoc na rzecz osób starszych.....	28
III.5. System wsparcia na rzecz osób niepełnosprawnych.....	31
III.6. Zintegrowany system pomocy rodzinom żyjącym w trudnych warunkach materialnych i rodzinom dysfunkcyjnym.....	35
III.7. Programy realizowane przez MOPR.....	40
III.8. Projekty i działania innowacyjne realizowane przez MOPR.....	42
IV. Rekomendacje.....	49
V. Załączniki.....	51
V.1. Załącznik nr 1.....	51
VI.2. Załącznik nr 2.....	57
VI.3. Załącznik nr 3.....	58

## I. Analiza lokalnej sytuacji demograficznej i społecznej miasta Kielce

Kielce są miastem na prawach powiatu oraz stolicą województwa świętokrzyskiego. Miasto zajmuje powierzchnię 109,45 km<sup>2</sup> zamieszkiwaną przez 199 475 mieszkańców (stan na dzień 30 czerwca 2014 roku). Stanowi centralny ośrodek aglomeracji kieleckiej. Kielce położone są w Górach Świętokrzyskich. W obrębie miasta ulokowane są pasma Kadzielniańskie i Dymińskie. Kielce przecina niewielka rzeka Silnica. Na terenie miasta znajdują się rezerваты przyrody nieożywionej m.in. Kadzielnia, Karczówka, Ślichowice, Wietrznia, Biesak-Bialogon. Granice administracyjne miasta obejmują dużą część Chęcińsko-Kieleckiego Parku Krajobrazowego.

Na terenie miasta znajduje się podstrefa Specjalnej Strefy Ekonomicznej Starachowice, którą tworzy od 2010 roku Kielecki Park Technologiczny. Obejmuje ona obszar 17,82 ha i w 2014 roku została zagospodarowana w 7,74%<sup>1</sup>. Usytuowanie miasta w południowej części centralnej Polski sprawia, że stanowi ono ważny punkt komunikacyjny na mapie kraju.

### Demografia

Na przestrzeni ostatnich lat zauważa się systematyczny spadek liczby mieszkańców Kielc.

Według danych Głównego Urzędu Statystycznego (GUS), w 2011 roku w Kielcach mieszkało 201 815 osób, a pod koniec drugiego kwartału 2014 roku 199 475. Oznacza to spadek liczby mieszkańców o 2 340 osób, czyli o 1,16% w porównaniu do roku 2011.

Według prognoz przedstawionych przez GUS w 2011 roku tendencja spadkowa liczby ludności będzie się utrzymywać i w roku 2020 w Kielcach będzie mieszkać 186 120 osób, a w roku 2035 jedynie 157 856.

Tabela 1. Liczba mieszkańców województwa świętokrzyskiego i Kielc w latach 2011 – 2014

Rok		2011 (A)	2012 (B)	2013 (C)	Stan na 30.06.2014	C – A
Województwo Świętokrzyskie	Liczba mieszkańców – ogółem	1 278 116	1 273 995	1 268 239	1 265 415	- 9 877
	Kobiety	653 847	651 625	649 007	647 613	- 4 840
	Mężczyźni	624 269	622 370	619 232	617 802	- 5 037

<sup>1</sup> Dane ze stron <http://www.sse.com.pl/>.

<b>Miasto Kielce</b>	<b>Liczba mieszkańców – ogółem</b>	201 815	200 938	199 870	199 475	<b>- 1 945</b>
	<b>Kobiety</b>	106 533	106 300	105 831	105 683	<b>- 702</b>
	<b>Mężczyźni</b>	95 282	94 638	94 039	93 792	<b>- 1 243</b>

*Źródło: Opracowanie własne na podstawie danych GUS*

Według danych GUS w 2012 roku liczba osób w wieku przedprodukcyjnym wyniosła 31 410 (w tym 15 401 dziewczynek). Analogicznie w roku 2013 było 31 168 osób (w tym 15 325 dziewczynek), co oznacza spadek liczby osób tej kategorii o 242 w 2013 roku w porównaniu do roku 2012. W 2012 roku osób w wieku produkcyjnym było 127 913 (w tym 62 146 kobiet), natomiast w 2013 roku 125 513 (w tym 60 764 kobiet). W tej kategorii również nastąpiło zmniejszenie liczby osób o 2 400 w 2013 roku w stosunku do roku 2012. W wieku poprodukcyjnym w 2012 roku było 41 615 osób (w tym 28 753 kobiet), natomiast 2013 roku 43 189 (w tym 29 749). W wieku poprodukcyjnym nastąpił wzrost liczby osób o 1 574 w 2013 roku w stosunku do roku poprzedzającego.

Powyzsze dane wskazują, że pomimo tendencji spadkowej liczby mieszkańców Kielc, wzrasta liczba osób w wieku poprodukcyjnym.

### **Przyrost naturalny**

Wskaźnik przyrostu naturalnego w 2011 roku wyniósł 64, co oznacza, że urodziło się więcej dzieci w stosunku do liczby zgonów. W kolejnych latach obserwuje się ujemny przyrost naturalny. I tak, w 2012 roku liczba zgonów przewyższyła liczbę urodzeń o 78, a w 2013 roku o 265. Na dzień 30 czerwca 2014 roku urodziło się o 139 dzieci mniej w stosunku do liczby zgonów.

Od kilku lat liczba ludności w Kielcach maleje za przyczyną: starzenia się społeczeństwa, spadku liczby urodzeń, wydłużenia wieku senioralnego, jak również migracji ludności.

### **Migracje**

Od 2012 roku obserwuje się ujemne saldo zarówno migracji wewnętrznych, jak i zagranicznych kielczan, co oznacza że więcej mieszkańców opuszcza miasto niż do niego przyjeżdża. Ujemne jest także saldo migracji zewnętrznych.

Tabela 2. Ruch naturalny mieszkańców Kielc lata 2012 – 2014

Wyszczególnienie	Migracje wewnętrzne (napływ)	Migracje zagraniczne (imigracja)	Migracje wewnętrzne (odpływ)	Migracje zagraniczne (emigracja)	Saldo migracji stałej
<b>Stan na 30 czerwca 2014</b>					
ogółem	269	14	386	24	-127
mężczyźni	120	5	196	10	-81
kobiety	149	9	190	14	-46
<b>2013</b>					
ogółem	1354	54	2139	144	-875
mężczyźni	608	37	1020	71	-446
kobiety	746	17	1119	73	-429
<b>2012</b>					
ogółem	1325	73	1999	86	-687
mężczyźni	547	41	960	38	-410
kobiety	778	32	1039	48	-277

Źródło: GUS

## Mieszkalnictwo

Polityka mieszkaniowa obejmuje działania związane z powstawaniem, eksploatacją i dystrybucją zasobów mieszkaniowych<sup>2</sup>. W *Wieloletnim programie gospodarowania mieszkaniowym zasobem Miasta na lata 2014 – 2018* (Wieloletni Program) przyjęto, że w pierwszej kolejności będą zaspokajane potrzeby mieszkaniowe samotnych matek z małoletnimi dziećmi, młodzieży opuszczającej rodziną i instytucjonalną pieczę zastępczą, małżeństw i osób samotnych w podeszłym wieku (emerytalnym), mieszkających w złych warunkach utrudniających normalne, codzienne funkcjonowanie oraz osób lub rodzin bezdomnych. Miejski Zarząd Budynków (MZB) dysponuje zapleczem budynków i lokali, którymi zarządza dla zaspokojenia potrzeb mieszkaniowych ludności.

Z informacji uzyskanych z Wydziału Mieszkalnictwa Urzędu Miasta (UM) wynika, iż część budynków i ich wyposażenia jest w złym stanie technicznym i wymaga remontów, część wyłączona jest z eksploatacji i przeznaczona do wyburzenia. Wdrożenie potrzebnych działań wymaga dużych nakładów finansowych<sup>3</sup>.

Jak wynika z tabeli miasto nie posiada odpowiedniego zabezpieczenia mieszkaniowego. Porównanie liczby osób oczekujących na wynajem lokalu z zasobu miasta

<sup>2</sup> M. Książopolski, *Polityka społeczna. Wybrane problemy porównań międzynarodowych*, Katowice 199, s. 225

<sup>3</sup> Sprawozdania Wydziału Mieszkalnictwa UM za lata 2009 – 2012.

do liczby lokali wynajętych, potwierdza brak ich dostatecznej liczby i wydłużanie się czasu oczekiwania na wynajem.

*Tabela 3. Liczba wniosków o wynajem mieszkań komunalnych*

<b>Lata</b>	<b>2012</b>	<b>2013</b>	<b>2014</b>
<b>Wyszczególnienie</b>			
Liczba wniosków zakwalifikowanych wstępnie do wynajmu mieszkania	<b>322</b>	<b>253</b>	<b>264</b>
Liczba wniosków rozpatrzonych odmownie	<b>18</b>	<b>10</b>	<b>25</b>
Liczba przydzielonych mieszkań	<b>62</b> (w tym: 17-Leszczyńska 37)	<b>72</b> (w tym: 1 - Leszczyńska 37, 23 – Kazimierza Wielkiego 35A)	<b>39</b>

\* Leszczyńska 37 i Kazimierza Wielkiego 35A – mieszkania chronione

Źródło: Dane Wydziału Mieszkalnictwa UM.

*Tabela 4. Liczba wniosków o wynajem mieszkań socjalnych*

<b>Lata</b>	<b>2012</b>	<b>2013</b>	<b>2014</b>
<b>Wyszczególnienie</b>			
Liczba wniosków zakwalifikowanych wstępnie do wynajmu mieszkania	974	1028	968
Liczba wniosków rozpatrzonych odmownie	0	0	0
Liczba przydzielonych mieszkań ( w tym realizacja wyroków)	40	43	60
Liczba orzeczonych wyroków o eksmisję	480	490	377
Liczba zrealizowanych wyroków eksmisyjnych	35	32	42

Źródło: Dane Wydziału Mieszkalnictwa UM.

Analizując zapotrzebowanie na mieszkania, na dzień 31 grudnia 2014 roku w UM zarejestrowanych było 1 232 wniosków na lokale mieszkalne. Pozytywnie rozpatrzono 99 wniosków, czyli 8,03% zgłoszonych potrzeb. Według danych MZB w grudniu 2014 roku zadłużenie lokatorów kieleckich mieszkań komunalnych wynosiło około 25 mln zł. Zrealizowano 42 wyroki eksmisyjne, 377 wniosków czeka na realizację.

Pozyskiwanie lokali dla zasobów miasta odbywa się przez budownictwo nowych mieszkań, kupowanie lokali mieszkalnych na wolnym rynku, nabywanie budynków i przystosowanie ich na lokale mieszkalne.

Miasto, w ramach racjonalizacji gospodarowania mieszkaniowym zasobem gminy, prowadzi program zamiany mieszkań związany z dostosowaniem wielkości lokalu do możliwości ekonomicznych najemcy.

Od 2014 roku wdrożony został program osłonowy zapobiegający eksmisjom. Program ten realizuje Gmina Kielce przy udziale Miejskiego Ośrodka Pomocy Rodzinie i Miejskiego Zarządu Budynków (więcej na stronie 40).

### **Wykształcenie**

W latach 2002 i 2011 przeprowadzono Narodowy Spis Powszechny Ludności i Mieszkań (NSP), który pozwolił m.in. na zbadanie poziomu wykształcenia kielczan. Z zebranych danych w 2002 roku wynikało, iż w Kielcach osoby z wykształceniem średnim i policealnym oraz wyższym stanowiły 62,75% ogółu badanych (odpowiednio 42,49% oraz 20,26%).

Dane NSP z 2011 roku pokazują, że odsetek osób deklarujących posiadanie wykształcenia w tych kategoriach wzrósł do 69,61%. W porównaniu do roku 2002 odsetek mieszkańców Kielc z wyższym wykształceniem wzrósł do 31,99%, natomiast odsetek osób z wykształceniem średnim i policealnym spadł do 37,62%. Z danych wynika, że brak wykształcenia występuje wśród niewielkiej grupy kielczan i w 2011 roku obniżył się z 2,09% do 0,69%.

### **Sytuacja rodzinna**

Analizując dane GUS dotyczące życia rodzinnego mieszkańców Kielc można zauważyć spadek liczby zawieranych związków małżeńskich. W 2013 roku zawarto 863 związki małżeńskie, czyli o 145 (14,38%) mniej niż w roku 2012, gdzie liczba ta wyniosła 1 008. Do 30 czerwca 2014 roku zawarto 322 związki małżeńskie. Obserwuje się spadek liczby rozwodów. W 2012 roku orzeczono 476 rozwodów, a w 2013 roku 294.

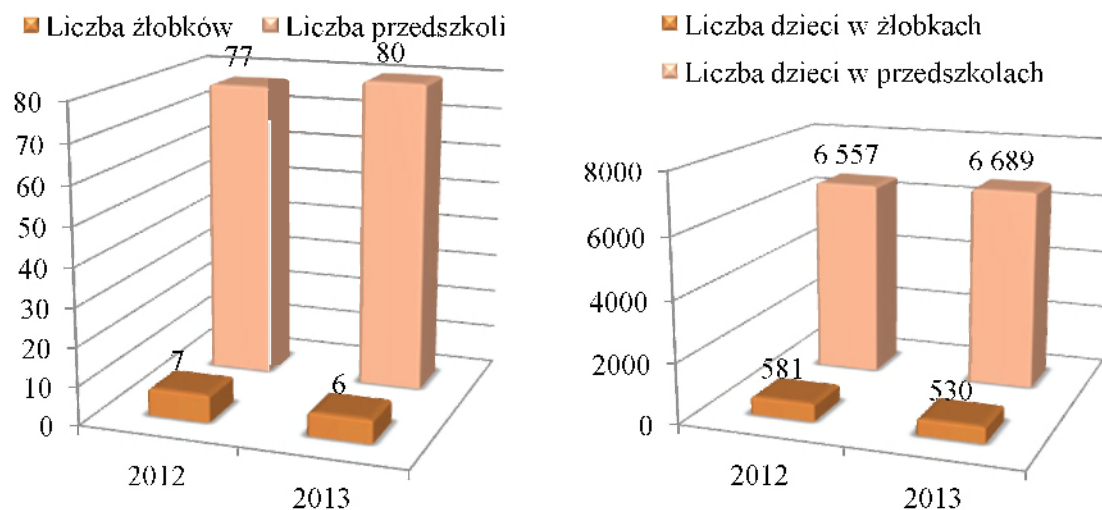
### **Żłobki i przedszkola**

Pomimo malejącej liczby dzieci, wzrosła liczba przedszkoli. Sprzyja to możliwości szybkiego powrotu rodziców na rynek pracy. W roku 2012 na terenie miasta działało 77<sup>4</sup> placówek (w tym 2 przedszkola specjalne), do których uczęszczało 6 557 dzieci, a w roku 2013 liczby te odpowiednio wynosiły 80 placówek i 6 689 dzieci. W 2012 roku w Kielcach funkcjonowało 7 żłobków, natomiast w 2013 roku – 6.

---

<sup>4</sup> Pod pojęciem przedszkola rozumie się przedszkola, punkty przedszkolne oraz oddziały przedszkolne.

Wykres 1. Liczba żłobków i przedszkoli na terenie Kielc w latach 2012 – 2013

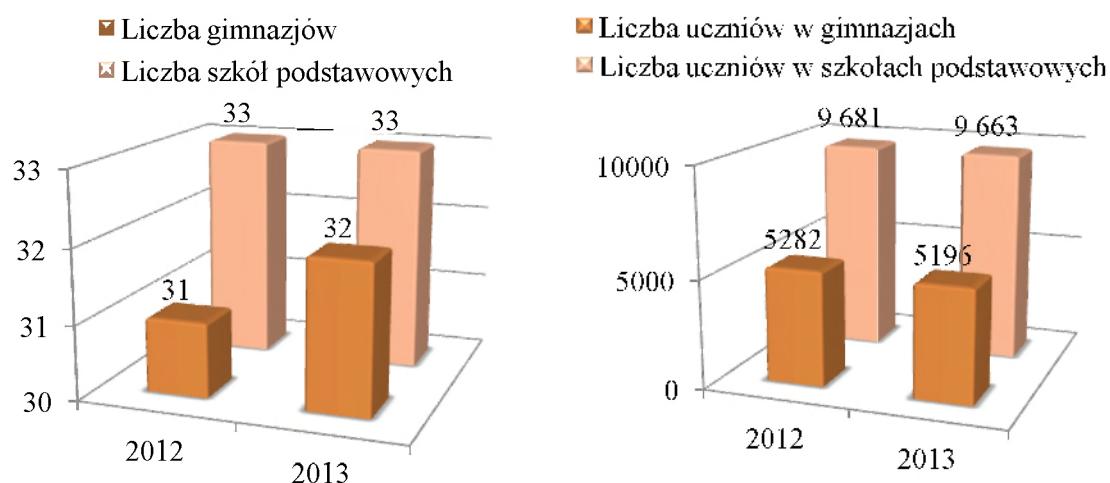


Źródło: Dane GUS

### Szkoły podstawowe, gimnazjalne, ponadgimnazjalne

W ostatnich kilku latach liczba szkół na różnych poziomach kształcenia nie uległa znaczącej zmianie. W Kielcach w 2012 roku funkcjonowały 33 szkoły podstawowe, w tym 4 specjalne. Kształciło się w nich 9 681 uczniów. Na poziomie gimnazjalnym uczniowie mogli wybierać pomiędzy 31 gimnazjami, w tym jedno było przeznaczone dla dorosłych, a 5 zapewniało nauczanie specjalne.

Wykres 2. Liczba szkół podstawowych i gimnazjalnych na terenie Kielc w latach 2012 – 2013

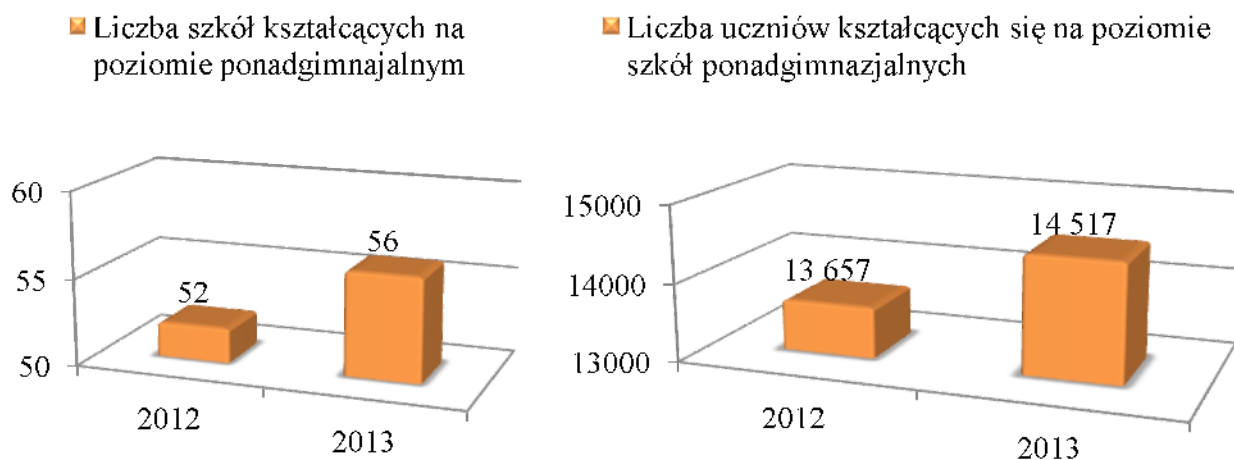


Źródło: Dane GUS



Ponadgimnazjalny poziom wykształcenia w Kielcach odbywa się w zasadniczych szkołach zawodowych, liceach ogólnokształcących i szkołach policealnych.

Wykres 3. Liczba szkół kształcących na poziomie ponadgimnazjalnym na terenie Kielc w latach 2012 – 2013



Źródło: Dane GUS

W 2012 roku na terenie Kielc funkcjonowały 52 szkoły na poziomie ponadgimnazjalnym, do których uczęszczało 13 657 uczniów. W roku 2013 liczba tych szkół wzrosła i wyniosła 56.

### Szkoły wyższe

Na terenie Kielc działa 10 uczelni wyższych oraz dwa wydziały zamiejscowe innych uczelni<sup>5</sup>. Do najważniejszych ośrodków naukowych należą: Uniwersytet Jana Kochanowskiego oraz Politechnika Świętokrzyska – uczelnie publiczne, na których rocznie studiuje około 25 000 studentów<sup>6</sup>. Pozostałe to uczelnie prywatne. Według danych GUS, w roku 2013 w 10 szkołach wyższych naukę pobierało 31 400 studentów, z czego 59,21% stanowiły kobiety. Jediną kielecką uczelnią techniczną jest Politechnika Świętokrzyska, na której co roku studiuje około 10 000 osób.

<sup>5</sup> Zamiejscowy Ośrodek Dydaktyczny Akademii Ekonomicznej w Krakowie oraz Świętokrzyski Instytut Teologiczny przy Wydziale Teologii Katolickiego Uniwersytetu Lubelskiego.

<sup>6</sup> Dane ze stron [www.tu.kielce.pl](http://www.tu.kielce.pl) i [www.ujk.edu.pl](http://www.ujk.edu.pl).

Tabela 6. Liczba studentów w Kielcach w 2012 i 2013 roku

Liczba studentów na uczelniach wyższych	2012	2013
Liczba uczelni – ogółem	10	10
Studenci – ogółem	35 713	31 400
Studenci – mężczyźni	14 240	12 806
Studenci – kobiety	21 473	18 594

Źródło: Dane GUS

### Bezrobocie

Liczba osób bezrobotnych zarejestrowanych w MUP Kielce na dzień 31 grudnia 2014 roku wyniosła 10 514, w tym 4 850 kobiet, tj. o 61 osób mniej niż w listopadzie 2014 roku oraz o 1 653 osoby mniej niż na dzień 31 grudnia 2013 roku (spadek o 13,6%).

Bezrobotni według wykształcenia (na dzień 31 grudnia 2014 roku): wyższe – 2 554 osoby, policealne i średnie zawodowe – 2 556 osób, średnie ogólnokształcące – 1 126 osób, zasadnicze zawodowe – 2 364 osoby, gimnazjalne i poniżej – 1 914 osób. Bezrobotni według wieku: 18-24 lata – 1 045 osób, 25-34 lata – 2 974 osoby, 35-44 lata – 2 427 osób, 45-54 lata – 2 145 osób, 60 i więcej – 590 osób.

Kielce plasują się na trzecim miejscu wśród powiatów w regionie z najniższą stopą bezrobocia – 9,8% (po powiatach buskim – 8,0%, pińczowskim – 9,5%).

### Podsumowanie

Podsumowując sytuację demograficzną miasta zauważa się proces depopulacji spowodowany ujemnym przyrostem naturalnym oraz emigracją poza tereny Kielc. Zmianom demograficznym towarzyszy spadek liczby zawieranych małżeństw. Ponadto niepokoją znaczące różnice w strukturze wiekowej oraz w strukturze płci, szczególnie w wieku poprodukcyjnym, mieszkańców Kielc. Zauważa się pozytywne zmiany związane z poprawą poziomu wykształcenia, co może być spowodowane lepszą dostępnością do instytucji edukacyjnych, zwiększeniem świadomości co do roli wykształcenia i potrzeb rynku pracy.

## II. Sytuacja osób i rodzin korzystających ze wsparcia Miejskiego Ośrodka Pomocy Rodzinie w Kielcach<sup>7</sup>

### Pomoc udzielana na podstawie ustawy o pomocy społecznej

Instytucją polityki społecznej państwa, mającą na celu umożliwienie osobom i rodzinom przezwycięzenie trudnych sytuacji życiowych, których nie są w stanie pokonać, wykorzystując własne uprawnienia, możliwości i zasoby, jest pomoc społeczna. Jej celem jest pomoc w zaspokojeniu niezbędnych potrzeb poprzez podejmowanie działań zmierzających do usamodzielnienia osób i rodzin oraz ich integracji ze środowiskiem. Zasady ubiegania się o świadczenia z pomocy społecznej reguluje ustawa o pomocy społecznej z dnia 12 marca 2004 roku (Dz. U. z 2015 r., poz. 163 z późn. zm.).

W oparciu o przepisy ww. ustawy osoby i rodziny znajdujące się w trudnej sytuacji otrzymują świadczenia, mające charakter pieniężny i niepieniężny, w tym m.in. praca socjalna i usługi. Większość zadań ustawowych realizowana jest na poziomie gminy, zarówno jako zadania własne gminy, jak też jako zadania zlecone z zakresu administracji rządowej.

Ogólna liczba środowisk objętych pomocą społeczną w Kielcach w 2014 roku wyniosła 9 613, tj. o 383 mniej w porównaniu do roku 2013 r.

Pracownicy socjalni z rejonów opiekuńczych i Działu ds. Bezdomności zawarli ogółem 271 kontraktów socjalnych z 287 osobami. Najczęściej kontrakty socjalne zawierane były z osobami: bezrobotnymi w celu aktywizacji zawodowej i przeciwdziałaniu wykluczeniu społecznemu oraz uzależnionymi od alkoholu mobilizując ich do współpracy w zakresie wyjścia z trudnej sytuacji życiowej.

Tabela 6. Powody przyznawania pomocy w 2014 roku.

Powód trudnej sytuacji życiowej	Liczba rodzin ogółem	Liczba osób w rodzinach
ubóstwo	5 860	9 536
sieroctwo	35	61
bezdомność	582	649
potrzeba ochrony macierzyństwa	143	473
w tym: wielodzietność	55	237
bezrobocie	4 359	8 614
niepełnosprawność	5 140	7 640

<sup>7</sup> Sprawozdanie z działalności MOPR za 2014 rok.

długotrwała lub ciężka choroba	5 222	8 130
bezradność w sprawach opiek.-wychowawczych i prowadzeniu gospodarstwa domowego – ogółem	1 281	3 911
w tym: rodziny niepełne	998	2 668
rodziny wielodzietne	313	1 535
przemoc w rodzinie	662	1 984
potrzeba ochrony ofiar handlu ludźmi	0	0
ałkoholizm	661	974
narkomania	23	36
trudności w przystosowaniu do życia po zwolnieniu z zakładu karnego	142	173
trudności w integracji osób, które otrzymały status uchodźcy lub ochronę uzupełniającą	0	0
zdarzenie losowe	28	51
sytuacja kryzysowa	80	176
kłęska żywiołowa lub ekologiczna	0	0

*Źródło: Opracowanie własne na podstawie sprawozdania MOPR*

Wśród powodów przyznawania świadczeń na pierwszym miejscu znajdowało się ubóstwo<sup>8</sup> (5 860 rodzin), następnie długotrwała i ciężka choroba (5 222 rodzin), niepełnosprawność (5 140) i bezrobocie (4 359).

W 2014 roku udzielono następujących świadczeń pieniężnych:

- zasiłek stały dla 1 681 osób wypłacając 17 515 świadczeń na łączną kwotę 7 344 907,00 zł. Średni zasiłek stały wynosił 419,34 zł.
- zasiłek okresowy dla 4 459 osób. Wypłacono 33 111 świadczeń na kwotę 9 130 122,21 zł. Średni zasiłek wynosił 275,74 zł.
- zasiłek celowy dla 3 105 osób, wypłacając 5 797 świadczeń na łączną kwotę 623 845,43 zł. Średni zasiłek wyniósł 107,61 zł. Około 40% tych świadczeń zostało przyznane na zakup leków i leczenie. W dalszej kolejności przeważały zasiłki przyznawane na pokrycie kosztów energii elektrycznej, opału, środków czystości, odzieży i obuwia.

Udzielono także pomocy w formie:

- specjalnego zasiłku celowego dla 548 osób, wypłacając 1 155 świadczeń na łączną kwotę 146 232,83 zł. Średni zasiłek wyniósł 126,60 zł. Pomoc ta przyznawana jest

<sup>8</sup> Dane odnoszą się do ustawowej granicy ubóstwa, tj. kwoty dochodów, która zgodnie z obowiązującą ustawą o pomocy społecznej uprawnia do ubiegania się o przyznanie świadczenia pieniężnego, wynoszącej od 1 października 2012 roku 542,00 zł dla osoby samotnie gospodarującej oraz 456,00 zł na osobę w rodzinie.

w indywidualnych przypadkach rozeznanych przez pracownika socjalnego jako szczególnie trudne dla osób albo rodzin, o dochodach przekraczających kryterium dochodowe.

- zasiłku celowego z tytułu zdarzenia losowego dla 29 osób, wypłacając 80 świadczeń na łączną kwotę 90 652,90 zł. Średni zasiłek wyniósł 1 133,16 zł;
- świadczenia pieniężnego w postaci zasiłku celowego na zakup żywności w ramach Programu rządowego *Pomoc państwa w zakresie dożywiania* udzielono w 2 418 środowiskach. Wypłacono 16 899 świadczeń na kwotę 2 844 827,67 zł. Średnie świadczenie pieniężne wyniosło 168,34 zł.

Tabela 7. Świadczenia udzielone na podstawie ustawy o pomocy społecznej w 2014 roku

Świadczenie	Kwota	Liczba osób	Liczba świadczeń
<b>Zadania własne gminy</b>			
Zasiłki okresowe	9 130 122,21	4 459	33 111
Zasiłki celowe na pokrycie wydatków powstałych w wyniku zdarzenia losowego	90 652,90	29	80
Zasiłki celowe	623 845,43	3 105	5 797
Zasiłki celowe specjalne	146 232,83	548	1 155
Zasiłki celowe Program rządowy <i>Pomoc państwa w zakresie dożywiania</i>	2 844 827,67	2 418	16 899
Zasiłki stałe	7 344 907,00	1 681	17 515
<b>Zadania zlecone gminie</b>			
Wynagrodzenie przyznane opiekunowi za sprawowanie opieki nad osobami całkowicie ubezwłasnowolnionymi przyznane przez sąd	6 000	4	48
Zasiłki celowe dla cudzoziemców, którym udzielono zgody na pobyt tolerowany na terytorium RP	7 200	1	6
<b>Zadania własne powiatu</b>			
Usamodzielnienie wychowanków opuszczających różnego typu placówki w tym:			
Pomoc pieniężna na kontynuowanie nauki	19 764	7	41
Pomoc pieniężna na usamodzielnienie	0	0	0
Pomoc na zagospodarowanie	3 199	1	1

Źródło: Sprawozdanie z działalności MOPR za rok 2014

W 2014 roku pomoc w naturze, w tym rzeczowa, realizowana była w następujący sposób:

- nową odzież, obuwie i pościel otrzymało 857 osób; około 720 skorzystało z odzieży używanej pochodzącej z darów od mieszkańców Kielc;
- sprzęt z zakresu zaopatrzenia ortopedycznego i udogodnień technicznych w formie: wózków inwalidzkich, balkoników do nauki chodzenia, łóżek ortopedycznych, kul łokciowych, ławeczek na wannę, wózków sanitarnych, foteli ergonomicznych, drabinek do łóżka, materacy przeciwodłężynowych - wypożyczono 84 osobom;
- pomoc w formie opału z dowozem do miejsca zamieszkania otrzymało 1 250 osób w łącznej ilości 804,5 tony;
- pomoc w formie sprawienia pogrzebu – wykonano 48 usług pogrzebowych, w tym 20 pochówków dzieci martwo urodzonych;
- pomoc w formie usług pralniczych skierowano do 19 osób, głównie obłożnie chorych, starszych i niepełnosprawnych.

W roku 2014 pomocą w formie usług opiekuńczych objęto 1 510 osób. Z pomocy w formie specjalistycznych usług opiekuńczych skorzystało 28 osób, a 268 potrzebujących z zaburzeniami psychicznymi skorzystało z specjalistycznych usług opiekuńczych.

### **Pomoc udzielana na podstawie odrębnych ustaw**

W oparciu o ustawę z dnia 28 listopada 2003 roku o świadczeniach rodzinnych (t.j. Dz. U. z dnia 6 grudnia 2013 roku, poz. 1456) w 2014 roku 9 377 świadczeniobiorcom wypłacono łącznie 174 040 świadczeń. Wśród nich dominowały:

- zasiłki pielęgnacyjne przyznane 6 440 osobom,
- zasiłki rodzinne wraz z dodatkami przyznane 3 615 osobom,
- jednorazowe zapomogi z tytułu urodzenia się dziecka przyznane 1 288 osobom.

Na powyższą pomoc przeznaczono łącznie 24 925 237,00 zł.

Na podstawie ustawy z dnia 7 września 2007 roku o pomocy osobom uprawnionym do alimentów (t.j. Dz. U. z 2012 roku, poz. 1228), w 2014 roku 1 463 osobom wypłacono 2 194 świadczenia z funduszu alimentacyjnego na kwotę 7 491 893,00 zł.

Zasady i tryb przyznawania dodatków mieszkaniowych reguluje ustawa z dnia 21 czerwca 2001 roku o dodatkach mieszkaniowych (Dz. U nr 71, poz. 734 z późn. zm.). W 2014 roku wypłacono 22 862 świadczenia dla 3 841 osób w łącznej kwocie 4 735 008,94 zł.

W oparciu o ustawę z dnia 10 kwietnia 1997 roku prawo energetyczne (t.j. Dz.U. z 2012 roku, poz. 1059 z późn. zm.), w 2014 roku przyznano 9 088 dodatków energetycznych dla 3 272 świadczeniobiorców. Kwota przeznaczona na ww. wypłaty wyniosła 131 969,77 zł.

W ramach systemu wsparcia na rzecz niepełnosprawnych realizowane są zadania wynikające z ustawy z dnia 27 sierpnia 1997 roku o rehabilitacji społecznej, zawodowej i zatrudnianiu osób niepełnosprawnych (Dz. U. z 2011 roku, Nr 127, poz. 721 z późn. zm.). W 2014 roku na powyższe zadania przeznaczono 3 376 774,00 zł., z czego na rehabilitację społeczną 2 576 774,00 zł. Najwięcej środków przekazano na organizację turnusów rehabilitacyjnych, dofinansowanie zaopatrzenia w sprzęt rehabilitacyjny, przedmioty ortopedyczne i środki pomocnicze oraz likwidację barier architektonicznych, w komunikowaniu się i technicznych.

### III. Zasoby pomocy społecznej miasta Kielce

Zadania pomocy społecznej w gminach wykonują ośrodki pomocy społecznej, w powiatach – powiatowe centra pomocy rodzinie, w powiatach grodzkich – miejskie ośrodki pomocy społecznej/rodzinie.

W Kielcach cele pomocy społecznej realizuje Miejski Ośrodek Pomocy Rodzinie (MOPR), który wypełnia zadania własne gminy, zadania powiatu, zadania zlecone gminie i powiatowi z zakresu administracji rządowej – na podstawie innych ustaw.

Działania MOPR realizowane są głównie przez pracowników socjalnych oraz specjalistów. Na dzień 31 grudnia 2014 roku w 11 rejonach opiekuńczych i Dziale ds. Bezdomności MOPR zatrudnionych było 137 pracowników socjalnych: 5 z nich posiada specjalizację 2-stopnia w zawodzie pracownik socjalny, 4 specjalizację 1-stopnia oraz 36 specjalizację z organizacji pomocy społecznej.

Do zadań pracownika socjalnego należy w szczególności:

- praca socjalna;
- analiza i ocena zjawisk przyczyniających się do zapotrzebowania na świadczenia pomocy społecznej oraz kwalifikowanie do uzyskania tych świadczeń;
- udzielanie informacji, wskazówek i pomocy osobom borykającym się z różnymi problemami, których samodzielnie nie są w stanie rozwiązać;
- skuteczne posługiwanie się przepisami w realizacji zadań z zakresu pomocy społecznej;
- pomoc w uzyskaniu dla osób w trudnej sytuacji życiowej poradnictwa dotyczącego możliwości rozwiązywania problemów i udzielania pomocy przez właściwe instytucje;
- pobudzanie społecznej aktywności i inspirowanie działań samopomocowych w zaspokajaniu niezbędnych potrzeb życiowych osób, rodzin, grup i środowisk społecznych;
- współpraca i współdziałanie ze specjalistami w celu przeciwdziałania i ograniczania patologii i skutków negatywnych zjawisk społecznych;
- inicjowanie nowych form pomocy osobom i rodzinom mającym trudną sytuację życiową oraz inspirowanie powołania instytucji świadczących usługi służące poprawie sytuacji takich osób i rodzin;
- współuczestniczenie w opracowaniu, wdrażaniu oraz rozwijaniu regionalnych i lokalnych programów pomocy społecznej<sup>9</sup>.

---

<sup>9</sup> Na podstawie art. 119 ustawy o pomocy społecznej.



Tabela 8. Liczba pracowników socjalnych w poszczególnych rejonach opiekuńczych/Dziale ds. Bezdomności

Lp.	Rejon/Dział	Liczba specjalistów pracy socjalnej	Liczba starszych pracowników socjalnych	Liczba pracowników socjalnych	Ogółem
1.	Barwinek – Baranówek	1	8	3	12
2.	Bialogon	-	-	13	13
3.	Czarnów	-	6	6	12
4.	Ds. Bezdomności	-	2	7	9
5.	Herby	-	9	3	12
6.	Jagiellońskie	-	6	4	10
7.	KSM	-	9	4	13
8.	Szydłówek	-	4	9	13
9.	Śródmieście	1	8	4	13
10.	Świętokrzyskie	-	7	1	8
11.	Uroczysko	1	5	6	12
12.	Za Torami	-	5	5	10
Ogółem		3	69	65	137

Źródło: Opracowanie własne na podstawie danych MOPR

Według ustawy o pomocy społecznej na 2 000 mieszkańców powinien przypadać 1 pracownik socjalny. W MOPR Kielce na 199 475 mieszkańców (na dzień 30 czerwca 2014 roku) przypada 137 pracowników socjalnych, co oznacza spełnienie ww. zapisu ustawy, tzn. na 1 pracownika socjalnego przypada 1 456 mieszkańców. W 2014 roku 1 pracownik socjalny wspierał średnio 71 klientów pomocy społecznej.

Wśród funkcjonujących w strukturze MOPR działów, nie realizujących zadań sensu stricto z zakresu pomocy społecznej, znajdują się: Dział Świadczeń Rodzinnych, Dział Świadczeń z Funduszu Alimentacyjnego, Dział ds. Dodatków Mieszkaniowych, Miejski Zespół ds. Orzekania o Niepełnosprawności.

Realizując zapisy ustaw, Kielce od wielu lat kreują lokalną politykę społeczną i tworzą zintegrowany system wsparcia i pomocy osobom i rodzinom znajdującym się w trudnej sytuacji życiowej, wywołanej różnorodnymi przyczynami.

## **1. Pomoc na rzecz osób bezrobotnych**

### **Miejski Urząd Pracy (MUP), ul. Szymanowskiego 6**

Miejski Urząd Pracy w Kielcach realizuje zadania z zakresu łagodzenia skutków bezrobocia, zatrudnienia oraz aktywizacji zawodowej osób bezrobotnych i osób poszukujących pracy.

Wśród zarejestrowanych osób bezrobotnych aż 9 917 to osoby znajdujące się w szczególnej sytuacji na rynku pracy według art. 49 ustawy<sup>10</sup>. Nowelizacja ustawy wprowadziła nowe kategorie osób bezrobotnych zagrożonych wykluczeniem zawodowym:

- Bezrobotni do 30 roku życia – 3 020 osób,
- Bezrobotni po 50 roku życia – 3 436 osób,
- Bezrobotni długotrwale – 6 826 osób,
- Bezrobotni korzystający ze świadczeń z pomocy społecznej – 408 osób,
- Bezrobotni posiadający co najmniej jedno dziecko do 6 roku życia lub co najmniej jedno dziecko niepełnosprawne do 18 roku życia – 1 743 osoby,
- Bezrobotni niepełnosprawni – 1 187 osób<sup>11</sup>.

MUP kontynuuje zadania związane z rozwijaniem współpracy z pracodawcami. Nawiazywaniem kontaktów z pracodawcami, promocją usług Urzędu i pozyskiwaniem ofert pracy zajmują się aktywni pośrednicy pracy. Zadania te realizują przede wszystkim poprzez wizyty w zakładach pracy.

W 2014 roku MUP Kielce pozyskał 3 812 ofert pracy, to jest o 764 więcej niż w roku 2013. Większość z nich dotyczyła: pracowników usług i sprzedawców, pracowników biurowych, techników i średniego personelu, specjalistów, pracowników przy pracach prostych, operatorów i monterów maszyn i urządzeń, programistów i informatyków<sup>12</sup>. Przygotowano Indywidualny Plan Działania (IPD) dla 10 042 osób – 4 793 osoby zakończyły realizację IPD.

Podział osób bezrobotnych wg przyznanego profilu<sup>13</sup>:

- Profil I – 537 osób,
- Profil II – 7 588 osób,
- Profil III – 2 155 osób.

W 2014 roku 14 660 osób zostało wyłączone z ewidencji MUP z następujących powodów: podjęcia pracy – 6 102 osoby, w tym niesubsydiowanej 5 588 osób; niepotwierdzenia gotowości do pracy – 3 731 osób; dobrowolnej rezygnacji ze statusu

---

<sup>10</sup> Ustawa z dnia 14 marca 2014 roku o zmianie ustawy o promocji zatrudnienia i instytucjach rynku pracy oraz niektórych innych ustaw, Dz. U. 2014 poz. 598.

<sup>11</sup> Sprawozdanie MUP *Kielecki Rynek Pracy 2014*, s. 3.

<sup>12</sup> Tamże, s. 4.

<sup>13</sup> Na podstawie art. 33 ust. 2c ustawy o promocji zatrudnienia i instytucjach rynku pracy oraz niektórych innych ustaw. Profil I - Bezrobotni aktywni, którzy nie potrzebują specjalistycznej pomocy, a jedynie przedstawienia ofert pracy. Profil II - Bezrobotni wymagający wsparcia, którzy korzystać będą ze wszystkich usług i instrumentów rynku pracy. Profil III - Bezrobotni oddaleni od rynku – osoby zagrożone wykluczeniem społecznym, jak i te, które z własnego wyboru nie są zainteresowane podjęciem pracy lub uchylają się od pracy legalnej.

bezrobotnego – 1 057 osób; rozpoczęcia szkolenia – 622 osoby; rozpoczęcia stażu – 1 444 osoby; rozpoczęcia prac społecznie użytecznych – 144 osoby<sup>14</sup>.

### **Miejski Ośrodek Pomocy Rodzinie, ul. Studzienna 2**

#### Klub Integracji Społecznej (KIS), ul. Chęcińska 1

W 2014 roku z usług KIS skorzystało 914 osób, które odbyły 2 606 konsultacji. Ogółem podjęto 3 475 działań z zakresu reintegracji społecznej i zawodowej<sup>15</sup>. Zrealizowano program prac społecznie użytecznych, z którego w 2014 roku skorzystało 169 osób w 44 podmiotach znajdujących się terenie miasta. Łączna liczba godzin prac społecznie użytecznych wyniosła 31 023,5h.

### **Caritas Diecezji Kieleckiej, ul. Jana Pawła II 3**

#### Centrum Integracji Społecznej (CIS), ul. Wesoła 54

Głównym celem CIS jest reintegracja zawodowa i społeczna uczestników poprzez kształcenie umiejętności pozwalających na pełnienie ról społecznych, nabywanie umiejętności zawodowych oraz przyuczanie do zawodu, przekwalifikowanie lub podwyższanie kwalifikacji zawodowych, naukę planowania życia i zaspokajania potrzeb. W CIS funkcjonuje siedem warsztatów: krawiecki, stolarski, remontowo-budowlany, małej poligrafii, opieki domowej, ślusarsko-spawalnicy oraz cateringowo-porządkowy. W ramach programu CIS prowadzone są również zajęcia o charakterze aktywizacyjnym oraz edukacyjne. Udzielane jest wsparcie psychologiczne, terapeutyczne i porady prawne. W 2014 roku 119 osób, w tym 40 osób skierowanych przez pracowników socjalnych, zostało objętych Indywidualnym Programem Zatrudnienia Socjalnego.

#### Klub Integracji Społecznej, ul. Wesoła 54

Klub zajmuje się aktywizacją osób bezrobotnych poprzez reintegrację społeczną i zawodową. Udziela wsparcia w postaci doradztwa zawodowego i psychologicznego, zapewnia dostęp do stanowisk komputerowych i Internetu. W 2014 roku do KIS zgłosiło się 1 260 osób.

#### Zakład Aktywności Zawodowej (ZAZ), ul. Wesoła 52a

Prowadzi warsztat introligatorski, pracownię opakowań biurowych i pielęgnacji zieleni.

---

<sup>14</sup>Tamże, s. 5.

<sup>15</sup>Sprawozdanie MOPR za rok 2014, s. 59.

W 2014 roku z usług ZAZ skorzystały 42 osoby niepełnosprawne.

### **Świętokrzyski Klub Abstynenta *Raj*, ul. Jagiellońska 42A**

Klub Integracji Społecznej, ul. Jagiellońska 42A

Klub podejmuje działania mające na celu pomoc osobom niepełnosprawnym, bezrobotnym oraz uzależnionym od alkoholu po przebytej terapii odwykowej, pozostającym w ciężkiej sytuacji materialnej i zawodowej. W 2014 roku przeprowadzono 3 cykle szkoleń, w których udział wzięło 65 osób.

### **Stowarzyszenie *Nadzieja Rodzinie*, ul. Karczówkowska 36**

Zakład Aktywności Zawodowej (ZAZ), ul. Olszewskiego 21

ZAZ prowadzi działalność gastronomiczną. Umożliwia osobom zagrożonym wykluczeniem społecznym podniesienie kwalifikacji zawodowych, rozwój kontaktów interpersonalnych i kariery zawodowej. W 2014 roku zatrudniono 21 osób niepełnosprawnych.

### **Ochotnicze Hufce Pracy - Świętokrzyska Wojewódzka Komenda (OHP), ul. Sienkiewicza 36**

OHP realizują zadania państwa w obszarze polityki społecznej w zakresie zatrudnienia, przeciwdziałania wykluczeniu i marginalizacji młodzieży, a także zadania w zakresie jej kształcenia i wychowania. Oferta skierowana jest do osób w wieku 15 – 18 lat, które chcą kontynuować naukę szkolną łącząc ją z pracą zarobkową. OHP zapewnia działania z obszaru: poradnictwa zawodowego, pośrednictwa pracy, nauki aktywnego poszukiwania pracy oraz ofertę atrakcyjnych szkoleń zawodowych.

## **2. Pomoc osobom bezdomnym**

### **Miejski Ośrodek Pomocy Rodzinie, ul. Studzienna 2**

Dział ds. Bezdomności, ul. Urzędnicza 3

Dział ds. Bezdomności udziela pomocy przebywającym na terenie Kielc osobom bezdomnym, ofiarom przemocy mieszkającym w schroniskach, osobom opuszczającym zakłady karne i placówki opiekuńczo-wychowawcze, przebywającym w szpitalach i zgłaszającym się do schronisk, ogrzewalni, noclegowni.

Pracownicy socjalni udzielają pomocy w postaci: interwencji kryzysowej, poradnictwa,

pracy socjalnej, pomocy finansowej i rzeczowej oraz schronienia. W 2014 roku w Dziale ds. Bezdomności z pomocy skorzystało 578 środowisk (645 osób) dotkniętych bezdomnością.

Pracę z osobami bezdomnymi pozostającymi poza systemem pomocy instytucjonalnej prowadzą streetworkerzy. Systematycznie monitorują oni przestrzeń publiczną i miejsca niemieszkalne, w których przebywają bezdomni, podejmują interwencje ratujące życie oraz motywują do korzystania z usług właściwych instytucji. Współpracują z funkcjonariuszami Straży Miejskiej i Policji, prowadząc wspólne patrole.

*Tabela 9. Formy pomocy osobom bezdomnym.*

<b>Forma pomocy:</b>	<b>Liczba osób:</b>	<b>Liczba świadczeń:</b>
Zasilki stale	84	893
Zasilki okresowe	280	2 267
Zasilki celowe z przeznaczeniem na:	15	349
Zakup obuwia	17	18
Zakup odzieży	30	32
Zakup środków czystości	43	44
Zakup leków i koszty leczenia	105	237
Inne cele	5	5
Opal	7	7
Zasilki celowe specjalne	4	9
Świadczenie pieniężne na zakup żywności – program rządowy	9	58
Pomoc niepieniężna w formie odzieży i obuwia, koców i śpiworów z magazynu MOPR	100	153
Obiady były realizowane w następujących barach: <i>Jagienka, Turystyczny, Jas i Małgosia, Krystyna, Stolówka Akademicka, Stolówka MZK, Wesoł</i> , w jadalniach ( <i>Bocian, 11.30 ul. Bodzentyńska, 11.30 ul. Piekoszowska, 11.30 ul. Żeromskiego</i> )	331	58 829
Bilet kredytowany	9	40
Sprawienie pogrzebu	6	66
Składki na ubezpieczenie zdrowotne	93	934
Prawo do świadczeń opieki zdrowotnej	21	21
Usługi opiekuńcze	0	0
Pomoc niepieniężna w formie odzieży i obuwia, koców i śpiworów z magazynu MOPR	100	153

*Źródło: Opracowanie własne na podstawie danych MOPR*

W dniu 17 października 2014 roku Miejski Ośrodek Pomocy Rodzinie w Kielcach współorganizował obchody światowego Dnia Walki z Ubóstwem, w którym udział wzięło ponad 100 osób.

#### Ośrodek Interwencyjno–Terapeutyczny (OI-T), ul. Zniwna 4

Do Punktu Pomocy Doraźnej (PPD) w 2014 roku klienci byli przyjmowani 1 486 razy, gdzie przebywali pod opieką lekarza i opiekunów. Przy opuszczeniu placówki klientami zajmował się pracownik socjalny PPD. Pracował on nad udzieleniem właściwej pomocy klientom w porozumieniu z pracownikiem socjalnym Działu ds. Bezdomności. PPD pełni również rolę czynnego całodobowo Punktu Interwencji Kryzysowej (PIK), udzielając schronienia osobom bezdomnym wymagającym pomocy w formie specjalistycznych usług opiekuńczych oraz świadczy pomoc osobom żyjącym w bardzo trudnych warunkach mieszkaniowych na czas remontu ich domów. Do PIK w 2014 roku trafiły 83 osoby, z którymi stałą pracę prowadził pracownik socjalny oraz terapeuci.

Ośrodek Interwencyjno–Terapeutyczny dysponuje 5 mieszkaniami chronionymi. Zamieszkanie w mieszkaniu chronionym ma na celu umożliwienie odbycia i zakończenia terapii odwykowej oraz integrację osób bezdomnych ze środowiskiem poprzez przygotowanie ich pod opieką specjalistów do samodzielnego życia. Czas pobytu w mieszkaniu chronionym, poza szczególnie uzasadnionymi przypadkami, nie może być dłuższy niż 18 – 24 miesiące. W mieszkaniach chronionych w 2014 roku przebywało łącznie 11 osób, w tym 6 osób opuściło mieszkanie chronione z uwagi na złamanie regulaminu, a jednemu z mieszkańców przyznano mieszkanie socjalne z zasobów miasta.

#### **Dom dla Matek z Maloletnimi Dziećmi i Kobiet w Ciężcy, ul. Słoneczna 9**

Placówka miejska zapewniająca całodobową opiekę, pomoc socjalną i psychologiczną. Dysponuje 15 miejscami.

#### **Fundacja Gospodarcza Św. Brata Alberta, ul. Sienna 5**

##### Schronisko dla Bezdomnych Mężczyzn im. Jana Pawła II, ul. Sienna 5

Zapewnia całodobowe schronienie oraz wyżywienie. Zaopatruje w odzież, środki czystości. Dysponuje 84 miejscami.

### **Caritas Diecezji Kieleckiej, ul. Jana Pawła II 3**

#### Schronisko dla Kobiet. Centrum Interwencji Kryzysowej (CIK), ul. Urzędnicza 7b

Schronisko zajmuje się pomocą osobom dotkniętym przemocą domową i innymi przestępstwami. CIK w Kielcach pełni dyżur całodobowo. Beneficjenci mają możliwość skorzystania z porad prawnika, psychologa, psychiatry, pracownika socjalnego oraz terapeuty. Działania CIK uzupełnia Ośrodek dla Osób Pokrzywdzonych Przestępstwem. Funkcjonuje on w ramach *Funduszu Pomocy Pokrzywdzonym oraz Pomocy Postpenitencjarnej* i skierowany jest do osób, które stały się ofiarami przestępstwa. Największą liczbę beneficjentów stanowią kobiety – ofiary przemocy domowej oraz osoby, które uległy wypadkom drogowym spowodowanym przez inne osoby. W projekcie w 2014 roku wzięło udział 531 osób. Udzielono porad prawnych w wymiarze 600 godzin oraz porad psychologicznych w wymiarze 2 300 godzin. Przeprowadzono także 2 000 rozmów telefonicznych o charakterze wspierającym i informacyjnym.

### **Stowarzyszenie Arka Nadziei, ul. Mickiewicza 1**

#### Świetlica Przystań z łazienką i pralnią, ul. Ogrodowa 3

Umożliwia spędzenie dnia w ogrzewanym pomieszczeniu, skorzystanie z łazienki i pralni. Zapewnia gorące napoje, dostęp do biblioteczki, prasy, TV, komputera i Internetu. Dysponuje 30 miejscami.

### **Świętokrzyski Oddział Okręgowy Polskiego Czerwonego Krzyża, ul. Sienkiewicza 68**

#### Schronisko dla Bezdomnych Kobiet Ofiar Przemocy Domowej, ul. Olkuska 18

Zapewnia całodobowe schronienie oraz całodzienne wyżywienie, środki higieniczne i czystości, podstawowe leki, odzież. Udziela pomocy psychologicznej, prawnej, socjalnej kobietom i dzieciom. Dysponuje 15 miejscami.

### **Kolo Kieleckie Towarzystwa Pomocy im. św. Brata Alberta, ul. Żeromskiego 36A**

#### Ogrzewalnia dla Bezdomnych Mężczyzn, ul. Żeromskiego 36A

W ogrzewalni funkcjonuje ogólnodostępna łazienka, z której mogą skorzystać osoby bezdomne oraz udzielana jest im pomoc okresowa. Około 40 mężczyzn rocznie korzysta z pomocy doraźnej w postaci pożywienia, odzieży oraz kąpieli.

### Noclegownia dla Bezdomnych Mężczyzn, ul. Żeromskiego 36A

Każdego roku z noclegowni korzysta około 100 mężczyzn w ramach pobytu okresowego (od kilku tygodni do kilku lat) oraz kilkudziesięciu z pomocy doraźnej (noclegu i posiłku).

### Schronisko dla Bezdomnych Mężczyzn, ul. Żeromskiego 36A

Zapewnia całodobowe schronienie oraz wyżywienie. Zaopatruje w odzież, obuwie, leki i środki czystości. Udziela pomocy psychologicznej i pielęgniarskiej. Dysponuje 42 miejscami.

### Mieszkania chronione, ul. Żeromskiego 36A

Znajduje się tu 10 mieszkań, w których może przebywać 16 osób. Beneficjentom proponowana jest pomoc umożliwiająca powtórna readaptację oraz skorzystanie z aktywnych form zwalczania bezrobocia, jako szansy na usamodzielnienie się.

### **Stowarzyszenie Przyjaciół Międzynarodowego Ruchu ATD *Czwarty Świat* w Polsce, ul. Gagarina 12**

Zajmuje się walką z ubóstwem i wykluczeniem społecznym. Posiada status konsultacyjny przy UNICEF, UNESCO, ONZ i Radzie Europy.

### **3. Pomoc dla osób uzależnionych**

#### **Świątokrzyskie Centrum Profilaktyki i Edukacji (ŚCPiE), ul. Jana Nowaka Jeziorańskiego 65**

Zajmuje się realizacją, koordynowaniem i zlecaniem zadań w ramach systemu wsparcia dla osób uzależnionych, w oparciu o uchwalany corocznie Gminny Program Rozwiązywania Problemów Alkoholowych.

W ramach Centrum funkcjonują:

1. Ośrodek Terapii Uzależnienia i Współuzależnienia, ul. Nowaka – Jeziorańskiego 65;
2. Zespół Pomocy Rodzinie, ul. Nowaka – Jeziorańskiego 65, który zajmuje się pomocą terapeutyczną – edukacyjną dla małżeństw i rodzin.

ŚCPiE świadczy bezpłatne usługi w zakresie:

- interwencja w sytuacjach kryzysowych i poradnictwo psychologiczne,
- pomoc psychologiczna dla młodzieży i dzieci,
- psychoterapia indywidualna i grupowa,



- pomoc i interwencja dotycząca uzależnień,
- terapia rodzin i par,
- szkolenia w zakresie profilaktyki i treningu psychologicznego.

#### Stowarzyszenie Pomocy Rodzinie PRO, ul. Jana Kochanowskiego 7/16

Organizacja ta zajmuje się pracą na rzecz osób potrzebujących wsparcia psychologicznego, pomocy psychoterapeutycznej oraz świadczy pomoc dla osób zagrożonych wykluczeniem społecznym.

#### **Miejski Ośrodek Pomocy Rodzinie, ul. Studzienna 2**

MOPR prowadzi działania edukacyjne, profilaktyczne i z zakresu pracy socjalnej:

- kierowanie do Gminnej Komisji Rozwiązywania Problemów Alkoholowych;
- konsultacje indywidualne;
- spotkania z zakresu reintegracji społecznej i zawodowej z osobami utrzymującymi abstynencję, we współpracy z przedstawicielami Klubów i Centrum Integracji Społecznej;
- prowadzenie: grup wsparcia dla mieszkańców schronisk, grup edukacyjno-korekcyjnych, mitingów, grupy AA;
- kierowanie na detoksykację, na terapię, na oddziały psychiatryczne, ogólne;
- organizowanie i udział w zespołach interdyscyplinarnych.

#### Ośrodek Interwencyjno-Terapeutyczny (OI-T), ul. Żniwna 4

W skład Ośrodka wchodzi:

- Punkt Pomocy Doraźnej (PPD);
- Punkt Interwencji Kryzysowej (PIK);
- Mieszkania chronione.

Do PPD przyjmowani są bezdomni, znajdujący się w sytuacjach kryzysowych zagrażających ich życiu lub zdrowiu, np. z powodu nadużycia alkoholu lub wychłodzenia organizmu. Osobom tym zapewniane jest bezpieczne schronienie, gorące napoje, odzież i obuwie. Mają możliwość wykonania podstawowych zabiegów higieniczno-sanitarnych. W PIK udziela się schronienia osobom bezdomnym wymagającym pomocy w formie specjalistycznych usług opiekuńczych lub żyjącym w bardzo trudnych warunkach mieszkaniowych na czas remontu ich domów.

OI-T dysponuje 5 mieszkaniami chronionymi. Pokoje jednoosobowe ze wspólną kuchnią i węzłem sanitarnym wyposażone są w podstawowe meble i sprzęt RTV.

Do zadań Ośrodka należy:

- a) prowadzenie profilaktycznej działalności konsultacyjnej, informacyjnej i edukacyjnej;
- b) przyjmowanie osób bezdomnych, w stanie nietrzeźwości, znajdujących się w okolicznościach zagrażających ich życiu lub zdrowiu;
- c) udzielanie konsultacji i pomocy przedmedycznej w nagłych wypadkach;
- d) motywowanie do przeprowadzenia detoksykacji i podjęcia leczenia;
- e) budowanie systemu wsparcia dla osób bezdomnych;
- f) aktywizacja osób bezdomnych;
- g) zapewnienie pobytu w mieszkaniach chronionych osobom bezdomnym, które przy odpowiednim wsparciu mogą samodzielnie funkcjonować;
- h) przygotowanie osób bezdomnych do usamodzielnienia i integracji ze środowiskiem.

Ośrodek współdziała ze wszystkimi komórkami organizacyjnymi MOPR, a zwłaszcza z Działem ds. Bezdomności, Zespołem Usług Interwencji Kryzysowej oraz Gminną Komisją Rozwiązywania Problemów Alkoholowych, Świętokrzyskim Centrum Profilaktyki i Edukacji, ośrodkami terapii uzależnienia od alkoholu i współuzależnienia, Policją, Strażą Miejską, instytucjami i organizacjami pozarządowymi, prowadzącymi działalność związaną z profilaktyką i rozwiązywaniem problemów uzależnień oraz pomocą bezdomnym.

### **Świętokrzyskie Centrum Psychiatrii (ŚCP) w Morawicy, ul. Spacerowa 5, 26-026**

**Morawica, ul. Kusocińskiego 59, 25-045 Kielce, ul. Jagiellońska 72, 25-734 Kielce**

Jednostką ŚCP jest Ośrodek Terapii Uzależnienia i Współuzależnienia. Ośrodek oferuje profesjonalną terapię uzależnienia i współuzależnienia. W skład ośrodka wchodzi: 2 całodobowe Oddziały Terapii Uzależnienia od Alkoholu (oddział XII męski, oddział XIII koedukacyjny), na których prowadzony jest intensywny program terapii - łącznie 176 łóżek, Oddział Leczenia Alkoholowych Zespołów Abstynencyjnych-Detoksykacyjny – liczba łóżek 29 oraz Poradnia Leczenia Uzależnień, w której prowadzona jest terapia ambulatoryjna dla pacjentów nie wymagających hospitalizacji. Poradnia realizuje programy terapeutyczne, rehabilitacyjne jako kontynuację leczenia szpitalnego, oraz umożliwia korzystanie z terapii rodzinom osób uzależnionych.

### **Ośrodek Terapii Uzależnienia i Współuzależnienia Wojewódzkiego Szpitala Zespolonego, ul. Grunwaldzka 45**

W skład Ośrodka Terapii Uzależnienia i Współuzależnienia wchodzi Oddział Dzienny Terapii Uzależnienia, który posiada 15 miejsc. Warunkiem przyjęcia do oddziału jest

skierowanie od lekarza. W Oddziale Dziennym realizowany jest podstawowy, intensywny program terapii uzależnienia. Pobyt w oddziale trwa do 8 tygodni w ramach zwolnienia lekarskiego. Czas pobytu dostosowany jest indywidualnych potrzeb i możliwości pacjenta. W Oddziale Dziennym prowadzone są także oddziaływania edukacyjno-korekcyjne dla bliskich i członków rodzin pacjentów.

### **Stowarzyszenie *Nadzieja Rodzinie*, ul. Karcówkowska 36**

#### Poradnia Leczenia Uzależnień, ul. Karcówkowska 36

Udziela pomocy w formie diagnozowania uzależnień, terapii indywidualnej i grupowej.

#### Poradnia Terapii Uzależnień od Substancji Psychoaktywnych, ul. Nowaka – Jeziorańskiego 75

#### Hostel dla Osób Uzależnionych od Substancji Psychoaktywnych, ul. Nowaka – Jeziorańskiego 75

W hostelu realizowany jest program postrehabilitacyjny adresowany do osób po ukończonym procesie leczenia. Umożliwia on pacjentom wdrożenie się w życie społeczne w warunkach zmniejszonego ryzyka powrotu do nalogu. Hostel dysponuje 12 miejscami.

### **Stowarzyszenie *Monar*, ul. Malików 150B**

#### Poradnia Profilaktyki i Terapii Uzależnień (MONAR), ul. Malików 150B

Udziela pomocy w formach: poradnictwa dla osób uzależnionych, członków rodzin, DDA, nieuzależnionych z różnego rodzaju zaburzeniami psychicznymi, psychoterapii indywidualnej i grupowej, konsultacji psychiatrycznych, działań o charakterze profilaktycznym.

#### Hostel dla Osób Uzależnionych od Substancji Psychoaktywnych, ul. Malików 150 B

Placówka posiada program postrehabilitacyjny (np. pomoc w szukaniu pracy, w uzupełnieniu wykształcenia, grupę wsparcia, terapię indywidualną) oraz prowadzi grupy Anonimowych Narkomanów. Dysponuje 6 miejscami. Przyjmuje osoby powyżej 18 roku.

### **Świętokrzyski Klub Abstynentów *Raj*, ul. Jagiellońska 42A**

Zajmuje się m.in. prowadzeniem zajęć profilaktycznych dla dzieci i młodzieży, grup wsparcia oraz spotkań wspólnoty AA.

#### **4. Pomoc na rzecz osób starszych**

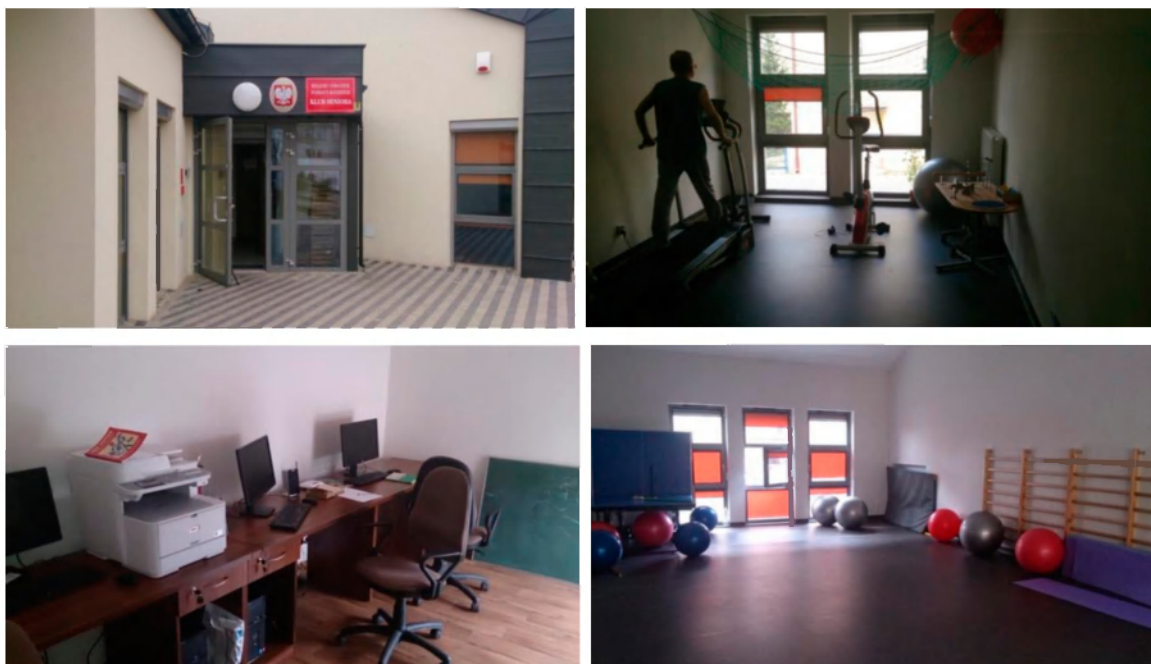
##### **Miejski Ośrodek Pomocy Rodzinie, ul. Studzienna 2**

##### **Kluby Seniora**

Funkcjonują w różnych rejonach miasta. Najliczniejsza grupa klubowiczów obejmuje osoby w wieku 56 – 65 lat, ze znaczną przewagą kobiet (ponad 80%). Z oferty placówek korzysta codziennie kilkaset osób. W 2/3 są to stali uczestnicy zajęć w tematycznych pracowniach i kącikach zainteresowań. Na podkreślenie zasługuje fakt objęcia zajęciami rehabilitacyjnymi ok. 20 osób chorych na Parkinsona i ok. 30 osób ze schorzeniami reumatoidalnymi. Kluby prowadzą zajęcia z zakresu: rękodziela artystycznego, porad kosmetycznych, gimnastyki i rehabilitacji, muzykoterapii, nauki języków obcych oraz prowadzone są kąciki: komputerowy, brydżowy, szachowy, filmowy i kulinarny.

1. Klub Seniora, ul. Naruszewicza 23,
2. Klub Seniora, ul. św. Stanisława Kostki 4a (filie ul. Konopnickiej 5 i ul. Zeromskiego 44),
3. Klub Seniora, ul. Jana Nowaka – Jeziorańskiego 75 (filia ul. Miodowa 7),
4. Klub Seniora, ul. Hoza 39,
5. Klub Seniora, Al. Legionów 5 (filia ul. Urzędnicza 3 i ul. Mała 17/4)<sup>16</sup>.

*Zdjęcie 1. Klub Seniora ul. Naruszewicza 23*



*Zdjęcie: Materiały własne MOPR*

<sup>16</sup>Ocena zasobów pomocy społecznej dla miasta Kielce za rok 2012, s 21.

Działalność Klubów skoncentrowana jest głównie na wsparciu emocjonalnym, podtrzymaniu aktywności fizycznej i psychicznej. Kluby seniora w założeniu mają tworzyć sieć kontaktów społecznych i w efekcie zapobiegać izolacji, sprzyjać wytworzeniu pozytywnych postaw wobec starości, wykorzystywać potencjał osób starszych, również przeciwdziałać wykluczeniu informacyjnemu.

### Mieszkania chronione

Nowym działaniem miasta na rzecz osób starszych jest budowa mieszkań chronionych, które umożliwiają seniorom samodzielne funkcjonowanie oraz integrację ze środowiskiem lokalnym. Ze względu na niskie koszty eksploatacyjne lokali należy uznać, że to rozwiązanie jest korzystniejsze niż utrzymanie mieszkańca w domu pomocy społecznej. W mieszkaniu chronionym mogą zamieszkać osoby, które ukończyły 60 rok życia i oczekują na przyznanie lokalu z zasobów miasta.

#### 1. Mieszkania chronione przy ul. Leszczyńskiej 37

Powstały w 2012 roku, obejmują 17 lokali, w których mieszka 19 osób starszych<sup>17</sup>.

#### 2. Mieszkania chronione przy ul. Kazimierza Wielkiego 35A i 35B

Drugi blok z mieszkaniami chronionymi został odebrany w 2014 roku. W mieszkaniach przebywa 47 osób w 40 oddzielnych lokalach.

*Zdjęcie 2. Mieszkania chronione przy ul. Kazimierza Wielkiego 35A i 35B*



*Źródło: Materiały własne MOPR*

---

<sup>17</sup> Sprawozdanie MOPR za rok 2012, s 41-42.

### Lokale aktywizujące

19 lokali aktywizujących w Domu Pomocy Społecznej przy ul. Jagiellońskiej 76, które powstały w ramach Szwajcarsko-Polskiego Programu Współpracy. Mieszka w nich 29 osób starszych i niepełnosprawnych.

*Zdjęcie 3. Dom Pomocy Społecznej ul. Jagiellońska 76*



*Źródło: Materiały własne MOPR*

### Domy Pomocy Społecznej (DPS)

1. DPS dla osób przewlekle somatycznie chorych im. Jana Pawła II, ul. Jagiellońska 76 – 240 miejsc;
2. DPS dla osób przewlekle psychicznie chorych im. A. Kępińskiego, ul. Jagiellońska 76 – 82 miejsca;
3. DPS dla osób przewlekle somatycznie chorych, ul. Tarnowska 10 – 102 miejsca;
4. DPS dla osób przewlekle somatycznie chorych, ul. Sobieskiego 30 – 80 miejsc;
5. DPS dla kobiet przewlekle psychicznie chorych, ul. Żeromskiego 4/6 – 104 miejsca;
6. DPS Polskiego Związku Niewidomych, ul. Złota 7 – 45 miejsc.

### Rodzinne Domy Pomocy (RDP)

- RDP, ul. Kruszelnickiego 76 B
- RDP, ul. Kruszelnickiego 76 D
- RDP, ul. Narwicka 22
- RDP, ul. Kolonia 11

### **Świętokrzyski Uniwersytet Trzeciego Wieku, ul. Seminaryjska 28A**

Świętokrzyski Uniwersytet Trzeciego Wieku umożliwia seniorom realizację takich potrzeb jak: samokształcenie, poszerzenie wiedzy i umiejętności oraz nawiązywanie i utrzymywanie więzi towarzyskich. W roku akademickim 2013/2014 odbyło się 29 wykładów plenarnych (58 godz. dydaktycznych), na których średnia frekwencja wyniosła 200 słuchaczy<sup>18</sup>.

### **Zgromadzenie niehabitowe *Śługi Jezusa*, ul. Sewerynów 8**

#### Zakład Opiekuńczo – Leczniczy dla Przewlekle Chorych, ul. Wesola 45

Niepubliczny zakład opieki zdrowotnej, w którym udzielane są całodobowe świadczenia zdrowotne, obejmujące swoim zakresem leczenie, pielęgnację i rehabilitację kobiet przewlekle i obłożnie chorych, które przebyły ostrą fazę leczenia szpitalnego i mają ukończony proces diagnozy, leczenia operacyjnego lub intensywnego leczenia zachowawczego i nie wymagają już hospitalizacji. Udziela się też świadczeń zdrowotnych osobom, które są samotne, a ze względu na stan zdrowia wymagają całodobowej opieki pielęgnacyjnej. Od marca 2006 roku udzielane są też świadczenia pielęgnacyjno-lecznicze i rehabilitacyjne chorym w stanie apalicznym (wegetatywnym) z niekorzystnym rokowaniem, w stosunku do których zakończono postępowanie lecznicze, niewymagającym hospitalizacji w oddziałach intensywnej terapii, którzy wymagają kompleksowej opieki lekarsko-pielęgniarskiej.

## **5. System wsparcia na rzecz osób niepełnosprawnych**

Funkcjonujący w mieście model oparcia społecznego dla osób niepełnosprawnych oferuje integrację społeczną i aktywizację zawodową. Jego elementy tworzą zintegrowany system lokalnego wsparcia, w którym osoba niepełnosprawna prowadzona jest w sposób indywidualny, dostosowany do jej potrzeb i możliwości psychofizycznych.

---

<sup>18</sup> Więcej na [www.uwt.pl](http://www.uwt.pl) i [www.sutw-kielce.pl](http://www.sutw-kielce.pl).

## **Miejski Ośrodek Pomocy Rodzinie, ul. Studzienna 2**

### Punkt Informacji dla Osób Niepełnosprawnych, ul. Studzienna 2

Zajmuje się upowszechnianiem informacji o świadczonych w mieście usługach i możliwościach wsparcia: ulgach i prawach osób niepełnosprawnych, przysługujących formach pomocy, miejscach edukacji, rehabilitacji.

### Środowiskowe Domy Samopomocy

Rozwijana jest infrastruktura środowiskowych domów samopomocy (ŚDS) trzech typów – typ A: dla osób chorych psychicznie, typ B: dla osób z niepełnosprawnością intelektualną, typ C: dla osób wykazujących inne zaburzenia czynności psychicznych (np. zdiagnozowana choroba Alzheimera). Oferowane usługi nastawione są na podtrzymanie umiejętności życiowych uczestników, poprawę funkcjonowania, integrację ze środowiskiem lokalnym, zgodnie z indywidualnymi planami postępowania terapeutyczno-rehabilitacyjnego.

#### 1. Środowiskowy Dom Samopomocy Typu A, ul. Miodowa 7

Przeznaczony jest dla 35 osób po kryzysach psychicznych, znajdujących się w okresie remisji i będących pod opieką lekarza psychiatry. W roku 2014 roku z usług skorzystało 40 osób.

#### 2. Środowiskowy Dom Samopomocy Typu B, ul. Okrzei 8

Dysponuje 24 miejscami. W roku 2014 wsparciem i opieką objętych zostało 30 osób.

#### 3. Środowiskowy Dom Samopomocy Typu B, ul. Kołłątaja 4

Przeznaczony dla 25 osób niepełnosprawnych w stopniu umiarkowanym lub znacznym. W 2014 roku opieką objęto 35 osób.

#### 4. Środowiskowy Dom Samopomocy typu B, ul. Orzeszkowej 53

Dysponuje 25 miejscami. W 2014 roku ze wsparcia skorzystało 28 osób.

#### 5. Środowiskowy Dom Samopomocy typu C, ul. Krzemionkowa 1

Przeznaczony dla 25 osób z chorobą Alzheimera, różnymi postaciami otępienia, demencji starczej. Ośrodek ma charakter otwarty i w roku 2014 wsparciem objęto 27 osób.

### Ośrodek Wsparcia dla Osób z chorobą Alzheimera, al. Legionów 5

Dysponuje 20 miejscami dla osób starszych, z zaburzeniami pamięci, zespołami otępiennymi, chorobą Alzheimera. Podstawowym celem działalności Ośrodka jest zapewnienie dziennej opieki osobom cierpiącym na chorobę Alzheimera, wpieranie ich rodzin i opiekunów. W 2014 roku skierowano do Ośrodka 30 osób, z czego 23 po raz kolejny.



### Zespół ds. Oparcia Społecznego, ul. Bukowa 18

Funkcjonuje w składzie: lekarz psychiatra, psycholog kliniczny, pielęgniarka psychiatryczna, pracownicy socjalni. Zespół odpowiada za realizację specjalistycznych usług na rzecz osób i ich rodzin wymagających wsparcia psychologicznego i psychiatrycznego. Zakres usług obejmuje: usprawnienie do funkcjonowania w społeczeństwie, wsparcie psychologiczne i terapeutyczno–edukacyjne, diagnozę psychologiczną, wydawanie opinii psychologicznej lub psychiatrycznej. Usługi te świadczone są w miejscu zamieszkania klienta. Pomocą objęto w 2014 roku 190 rodzin<sup>19</sup>.

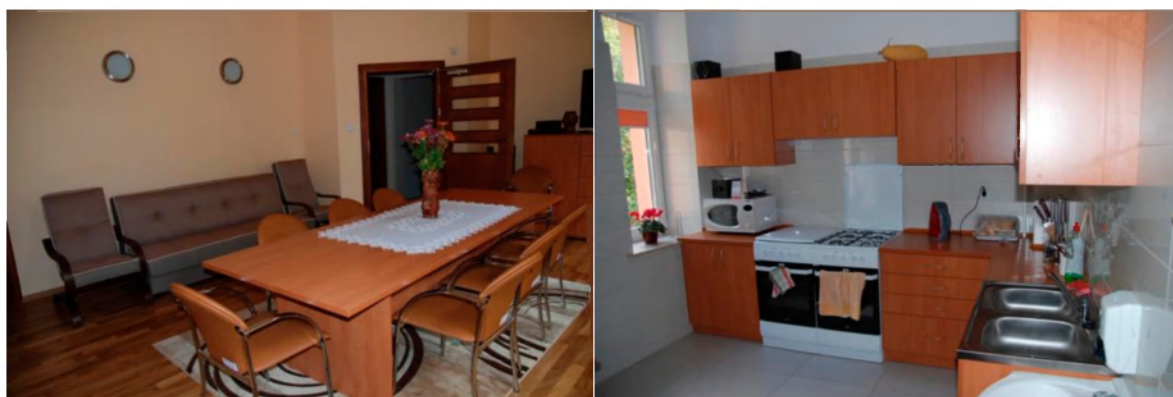
### Mieszkania chronione dla osób z zaburzeniami psychicznymi, ul. Paderewskiego 37/39B i ul. Zimna 11A

Celem funkcjonowania ww. lokali jest zapewnienie chronionych warunków mieszkaniowych osobom pozbawionym wsparcia ze strony rodziny oraz przygotowanie ich do samodzielnego życia poprzez prowadzenie treningów umiejętności życiowych. W ramach pobytu w mieszkaniach chronionych można skorzystać ze wsparcia: psychologa, pielęgniarki psychiatrycznej, psychiatry. W 2014 roku w mieszkaniach chronionych przebywało 12 osób, w tym 3 dzieci.

### Lokale aktywizujące, ul. Nowowiejska 14

W 2014 roku utworzono i wyposażono 5 lokali aktywizujących dla 8 osób z niepełnosprawnością intelektualną, fizyczną lub sprzężoną. Powstały one w ramach Szwajcarsko–Polskiego Programu Współpracy.

*Zdjęcie 4. Lokale aktywizujące przy ul. Nowowiejskiej 14*



<sup>19</sup> Sprawozdanie MOPR za rok 2014, s. 34-35.



*Źródło: Materiały własne MOPR*

### Warsztat Terapii Zajęciowej (WTZ), ul. Kryształowa 6 i ul. Słoneczna 3

WTZ jest placówką, która umożliwia osobom niepełnosprawnym pozyskanie lub przywrócenie umiejętności niezbędnych do podjęcia zatrudnienia. Cyklicznie prowadzi się tam ocenę postępów terapii zawodowej osób niepełnosprawnych i wspomaga ich w usamodzielnieniu poprzez wyszukiwanie ofert pracy. Dwa WTZ dysponują 61 miejscami.

### **Polskie Stowarzyszenie na Rzecz Osób z Upośledzeniem Umysłowym Koło w Kielcach, ul. Chęcińska 23**

#### Ośrodek Wczesnej Interwencji, Os. Na Stoku 42a

Niepubliczna, specjalistyczna placówka, realizująca kompleksowe świadczenia zdrowotne na rzecz dzieci w wieku 0 – 7 lat zagrożonych nieprawidłowym rozwojem, z zaburzeniami rozwoju psychoruchowego i z upośledzeniem umysłowym. Ośrodek działa na rzecz lepszego psychoruchowego i społecznego rozwoju dzieci oraz zapobiegania pogłębianiu się ich niepełnosprawności, a także prowadzi działania edukacyjne w stosunku do ich rodzin.

#### Ośrodek Rehabilitacyjno–Edukacyjno–Wychowawczy im. Marii Majewskiej, ul. Chęcińska 23

Przeznaczony dla dzieci i młodzieży upośledzonej umysłowo w stopniu umiarkowanym, znacznym i głębokim z dysfunkcją narządu ruchu w wieku od 3 do 25 lat.

#### Ośrodek Rehabilitacji Diennej Dzieci i Młodzieży, ul. Chęcińska 23

Działa na rzecz zmniejszenia wykluczenia społecznego dzieci i młodzieży niepełnosprawnej w wieku od 7 roku życia. Placówka oferuje specjalistyczną opiekę lekarską, rehabilitację ruchową, terapię logopedyczną, psychologiczną i zajęciową.

### Mieszkania treningowe dla osób niepełnosprawnych intelektualnie, ul. Sandomierska 126

Są przejściową formą mieszkalnictwa, przeznaczoną dla osób powyżej 18 roku życia. Pobyty w mieszkaniu umożliwia osobom, pozostającym dotąd pod całkowitą opieką rodziny, rozwinięcie praktycznej gotowości do życia w otwartym środowisku.

### **Świętokrzyski Zespół Regionalny Koalicji na rzecz Zdrowia Psychicznego, ul. Miodowa 7**

#### Kielecki Dom pod Fontanną (KDpF), ul. Nowaka – Jeziorańskiego 75

Ośrodek wsparcia dziennego dla 90 osób z chorobami psychicznymi, których aktywizacja odbywa się w ramach trzech programów: rehabilitacji i integracji społecznej, edukacji oraz aktywizacji zawodowej. KDpF umożliwia podjęcie płatnej pracy poprzez zatrudnienie przejściowe, wspierane i niezależne.

### **Krajowe Towarzystwo Autyzmu Oddział Kielce, ul. Mieszka I 79**

#### Środowiskowy Dom Samopomocy dla osób z Autyzmem, ul. Mieszka I 79

Nastawiony jest na terapię indywidualną i grupową, rozwijającą wszystkie sfery funkcjonowania podopiecznych poprzez stosowanie różnych form oddziaływań takich jak: plastyka, muzykoterapia, rehabilitacja, zajęcia kulinarne i komputerowe.

### Ośrodek Rehabilitacyjno-Edukacyjno-Terapeutyczno-Wychowawczy Dla Dzieci i Młodzieży z Autyzmem, ul. Krakowska 360

Przyjmuje osoby ze specjalnymi potrzebami edukacyjnymi, autyzmem dziecięcym, globalnymi zaburzeniami i sprzężonymi zaburzeniami rozwoju. Uczniowie spełniają w Ośrodku obowiązkowe roczne przygotowanie przedszkolne i obowiązek szkolny. Pracą edukacyjno - terapeutyczną obejmuje się zarówno dzieci, jak i ich rodziny.

## **6. Zintegrowany system pomocy rodzinom żyjącym w trudnych warunkach materialnych i rodzinom dysfunkcyjnym**

### **Miejski Ośrodek Pomocy Rodzinie, ul. Studzienna 2**

#### Zespół Profilaktyki Rodzinnej (ZPR), ul. Wiśniowa 3

Zespół realizuje zadania o charakterze profilaktycznym, wspierającym oraz interwencyjnym. W 2014 roku w zainteresowaniu ZPR znalazło się 200 rodzin z problemami opiekuńczo-wychowawczymi, w tym 28 zostało objęte wsparciem asystentów rodziny.

W 2014 roku w ZPR pracowało 10 asystentów rodziny oraz 3 koordynatorów, którzy uczestniczyli w 23 interwencjach.

#### Zespół Usług Interwencji Kryzysowej (ZUIK), ul. 1 Maja 196

Zespół skupia placówki miejskie i pozarządowe. Podstawowe zadania ZUIK to:

- zapewnienie schronienia osobie/rodzinie znajdującej się w sytuacji kryzysowej;
- udzielenie podstawowych form pomocy;
- pomoc w formie poradnictwa prawnego, psychologicznego, psychiatrycznego i różnych form terapii.

#### Specjalistyczny Ośrodek Wsparcia dla Ofiar Przemocy w Rodzinie (SOW), ul. 1 Maja 196

SOW udziela pomocy indywidualnej i grupowej w sytuacjach: kryzysów osobistych, rodzinnych, małżeńskich, kłopotów wychowawczych z dziećmi, przemocy w rodzinie (świadkom, osobom doznającym i stosującym przemoc). W 2014 roku pomocą na terenie Kielc objęto 1 927 osób doznających i zagrożonych przemocą w rodzinie.

W skład struktury SOW wchodzi:

- Ośrodek Korekcyjno – Edukacyjny dla Osób Stosujących Przemoc w Rodzinie (OKE), ul. Wiśniowa 3. W 2014 roku z pomocy OKE skorzystało 100 osób. W ciągu całego roku realizowano programy oddziaływań korekcyjno–edukacyjnych o charakterze indywidualnym i grupowym, którymi objęto łącznie 26 osób.
- Punkt Interwencyjno–Konsultacyjny dla Osób Doznających Przemocy w Rodzinie (PIK), ul. Kołłataja 4. Do PIK w 2014 roku trafiły 83 osoby.
- Dział Pracy Socjalnej i Poradnictwa Rodzinnego, ul. 1 Maja 196
- Hostel – placówka całodobowa przeznaczona dla 10 osób, w której można przebywać do trzech miesięcy (z możliwością przedłużenia pobytu). W tym czasie dorośli i dzieci uzyskują wsparcie psychologa, pedagoga lub terapeuty. W 2014 roku w hostelu przebywały 54 osoby, w tym: 28 osób dorosłych i 26 dzieci.

#### Mieszkania chronione – interwencyjne, ul. Jagiellońska 76A i ul. Grunwaldzka 43A

Celem mieszkań chronionych – interwencyjnych jest zapewnienie chronionych warunków mieszkaniowych osobom i rodzinom, które z powodu nagłego zdarzenia losowego znalazły się w sytuacji uniemożliwiającej im pobyt w dotychczasowym miejscu zamieszkania. Pobyt w mieszkaniu ma charakter przejściowy i krótkotrwały tzn. do czasu uzyskania mieszkania zastępczego, odbudowy dotychczasowego lub umieszczenia w innej

placówce pomocy społecznej. W 2014 roku z 6 mieszkań skorzystało 16 osób.

### **Miejskie Telefony Zaufania**

W 2014 roku działały trzy telefony zaufania. Numer 41 368 18 74 czynny od poniedziałku do piątku w godzinach: 08.00 – 18.00. Drugi – Miejski Telefon Zaufania 195 13 anonimowy, bezpłatny, czynny przez całą dobę, działa w ramach Gminnego Programu Przeciwdziałania Przemocy w Rodzinie. Kolejny Telefon Zaufania – 195 25 czynny całodobowo i przeznaczony dla osób w kryzysie emocjonalnym. W 2014 roku przeprowadzono ogółem 520 rozmów i udzielono różnego rodzaju fachowych porad.

### **Placówki wsparcia dziennego**

W roku 2014 na terenie miasta funkcjonowało 31 placówek wsparcia dziennego, oferując łącznie 1 225 miejsc dla dzieci i młodzieży:

Placówki publiczne:

1. Sieć Świetlic Środowiskowych *4 Kąty*

Prowadzone przez MOPR, łącznie dysponują 210 miejscami.

- Filia nr 1, ul. Paderewskiego 20 – 40 miejsc;
- Filia nr 2, ul. 1 Maja 196 – 45 miejsc;
- Filia nr 3, ul. Konopnickiej 5 – 40 miejsc;
- Filia nr 4, ul. Ściegiennego 270c – 25 miejsc;
- Filia nr 5, ul. Konopnickiej 5 (placówka specjalistyczna) – 30 miejsc;
- Filia nr 6, ul. Smolaka 11 – 30 miejsc.

2. Ognisko Wychowawcze przy Zespole Placówek *Kamyk*, ul. Toporowskiego 12

Dysponuje 40 miejscami.

3. Placówka wsparcia dziennego w Zespole Placówek *Dobra Chata*, ul. Sandomierska 126

Zapewnia 45 miejsc.

4. Specjalistyczna Placówka Wsparcia Dziennego w Placówce Opieki Doróżnej *Azyl*, ul. Kołatąja 4

Dysponuje 30 miejscami.

Placówki niepubliczne:

1. Ognisko Wychowawcze przy Domu Zgromadzenia Sióstr Miłosierdzia św. Wincentego a Paulo, ul. Kościuszki 36

Posiada 35 miejsc.

2. Dzienny Ośrodek Socjoterapii przy Stowarzyszeniu Pomocni w Drodze Rafael  
Dysponuje łącznie 125 miejscami w 4 oddziałach:
  - Oddział I, ul. Cedro Mazur 19 – 15 miejsc;
  - Oddział II, ul. Skibińskiego 8 – 30 miejsc;
  - Oddział III, ul. Wikaryjska 2 – 55 miejsc;
  - Oddział IV, ul. Posłowska 98 – 25 miejsc.
  
3. Kluby prowadzone przez Stowarzyszenie Nadzieja Rodzinie  
Dysponują łącznie 295 miejscami.
  - *Młoda Strefa* dla dzieci:
    - ul. Oboźna 5 – 45 miejsc;
    - os. Na Stoku 98 – 55 miejsc;
  - *Wolna Strefa* dla młodzieży:
    - ul. Naruszewicza 16 – 60 miejsc;
    - ul. Karczówkowska 36 – 40 miejsc;
    - ul. Nowaka – Jeziorańskiego 75 – 60 miejsc;
    - ul. Krakowska 17 – 35 miejsc.
  
4. Świetlica Środowiskowa Beczka przy Stowarzyszeniu Chrześcijańskim Miejsce dla Ciebie, os. Barwinek 28  
Zapewnia 25 miejsc.
  
5. Świetlica Żeglarska w Uczniowskim Klubie Sportowym Zalew Kielce, ul. Zagnańska 82  
Dysponuje 25 miejscami.
  
6. Oratorium Świątokrzyskie Świętego Jana Bosko  
Posiada łącznie 65 miejsc:
  - ul. 1 Maja 57 – 40 miejsc;
  - ul. Górnicza 64 – 25 miejsc.
  
7. Świetlice Środowiskowe Caritas Diecezji Kieleckiej  
Dysponują łącznie 75 miejscami.
  - Świetlica *Pod Aniołem*, ul. Mieszka I 48 – 40 miejsc;
  - Świetlica *U Józefa*, ul. Turystyczna 3 – 35 miejsc.
  
8. Świetlica Środowiskowa Brachu w Fundacji Możesz więcej, ul. Szymanowskiego 3/58  
Dysponuje 45 miejscami.
  
9. Siemacha Spot w Stowarzyszeniu Siemacha, ul. Radiowa 12 (Galeria Korona)  
Dysponuje 125 miejscami.

10. Świetlica Środowiskowa przy Stowarzyszeniu Nauczycieli i Wychowawców, ul. Checińska 3  
Dysponuje 45 miejscami.
11. Świetlica Środowiskowa w Towarzystwie Przyjaciół Dzieci Świątecznego Oddziału Regionalnego, ul. Warszawska 147  
Zapewnia 30 miejsc.
12. Placówka wsparcia dziennego działająca przy Świątecznym Klubie Abstynentów Raj w Kielcach, ul. Jagiellońska 42a  
Dysponuje 10 miejscami.

### **Ośrodek Rodzinnej Pieczy Zastępczej (ORPZ), ul. Wesola 47/49**

Naborem, szkoleniami oraz kwalifikacją kandydatów na różne formy rodzinnej pieczy zastępczej zajmuje się Ośrodek Rodzinnej Pieczy Zastępczej. W 2014 roku funkcjonowały 183 rodziny zastępcze, w których umieszczono 282 dzieci.

### **Placówki opiekuńczo – wychowawcze**

Na dzień 31 grudnia 2014 roku w kieleckich placówkach opieki całodobowej przebywało 94 dzieci, z tego 66 dzieci pochodzących z Kielc oraz 28 dzieci pochodzących z innych powiatów. Na koniec 2014 roku w placówkach opiekuńczo-wychowawczych na terenie innych powiatów przebywało 1 dziecko pochodzące z Kielc. W 2014 roku w placówkach opieki całodobowej umieszczono 53 małoletnich w oparciu o postanowienie sądu rodzinnego.

1. Zespół Placówek im. Aleksandra Kamińskiego *Kamyk*, ul. Toporowskiego 12  
Placówka opiekuńczo-wychowawcza zapewnia całodobą pieczę zastępczą typu:
  - socjalizacyjnego, w formie mieszkania usamodzielnienia dla 14 dzieci i młodzieży;
  - specjalistyczno–terapeutycznego, dla dzieci o indywidualnych potrzebach – 11 miejsc.
2. Zespół Placówek *Dobra Chata*, ul. Sandomierska 126  
Placówka opiekuńczo–wychowawcza typu socjalizacyjnego zapewnia całodobą pieczę. Dysponuje 28 miejscami.
3. Placówka Opieki Doraźnej *Azyl*, ul. Kollataja 4  
Placówka interwencyjna zapewnia doraźną opiekę całodobą dzieciom w sytuacjach wymagających natychmiastowego rozpoczęcia sprawowania opieki i wychowania poza miejscem zamieszkania. Dysponuje 14 miejscami.
4. Niepubliczna Placówka Rodzinna nr 1, ul. Struga 1/1 – 9 miejsc, od miesiąca grudnia 2014 roku zmiana siedziby placówki na ul. Zgórska 61A.

5. Dom Rodzinny nr 1, ul. Pomorska 119A – 8 miejsc.
6. Dom Rodzinny nr 2, ul. Górników Staszicowskich 93 – 8 miejsc.
7. Niepubliczna Placówka Opiekuńczo-Wychowawcza Typu Rodzinnego nr 2, Mokry Bór 14A, Mniów – 7 miejsc.

### **Mieszkania chronione dla usamodzielnianych wychowanków instytucjonalnej i rodzinnej pieczy zastępczej**

Pobyty w mieszkaniu ma na celu przygotowanie wychowanków do prowadzenia samodzielnego życia oraz ich integrację ze środowiskiem. W Kielcach funkcjonują trzy mieszkania chronione usytuowane w: Zespole Placówek *Dobra Chata* oraz Zespole Placówek im. Aleksandra Kamińskiego *Kamyk*. Dysponują 9 miejscami. W 2014 roku przebywało w nich 3 osoby.

## **7. Programy realizowane przez MOPR**

### Program dla rodzin wielodzietnych

W czerwcu 2014 roku MOPR rozpoczął realizację nowego zadania – wydawanie Kart Dużej Rodziny dla członków rodzin wielodzietnych zgodnie z rozporządzeniem Rady Ministrów z dnia 27 maja 2014 roku w sprawie szczegółowych warunków realizacji rządowego programu dla rodzin wielodzietnych. Do korzystania z Karty Dużej Rodziny uprawnione są rodziny z przynajmniej trójką dzieci, niezależnie od dochodu. Rodzice mogą korzystać z Karty dożywotnio, natomiast dzieci do 18 roku życia lub do ukończenia nauki szkolnej, maksymalnie do osiągnięcia 25 lat. W ramach rządowego programu dla rodzin wielodzietnych posiadacze Kart mogą korzystać z katalogu zniżek w ofercie kulturalnej, rekreacyjnej i transportowej na terenie całego kraju.

Dodatkowo w sierpniu 2014 roku ruszył Samorządowy Program dla rodzin wielodzietnych Miasta Kielce wprowadzony Uchwałą Nr LXIV/1114/2014 Rady Miasta Kielce z dnia 24 lipca 2014 roku. W 2014 roku Miejski Ośrodek Pomocy Rodzinie w Kielcach przyjął wnioski o wydanie Kart Dużej Rodziny od 795 rodzin. Wydano 3 816 Kart Dużej Rodziny.

Członkowie rodzin wielodzietnych mogli skorzystać z następujących ulg i uprawnień lokalnych:

- bezpłatny udział w imprezach biletowanych oraz zajęciach prowadzonych przez miejskie instytucje kultury i miejskie jednostki organizacyjne,



- bezpłatny wstęp do obiektów Miejskiego Ośrodka Sportu i Rekreacji,
- bezpłatne przejazdy na podstawie biletu okresowego 30-dniowego dla dzieci z rodzin wielodzietnych zamieszkałych na terenie Kielc do ukończenia 18 roku życia, w przypadku pobierania nauki w szkole lub w szkole wyższej nie dłużej niż do ukończenia 25 roku życia, jeżeli przed wydaniem biletu bezpłatnego, dwoje dzieci z tej samej rodziny zakupiło i posiadało dwa ważne bilety okresowe 30-dniowe.

Koszt udzielonych uprawnień i ulg dla członków rodzin wielodzietnych finansowanych z budżetu miasta wyniósł 85 371,50 zł.

#### Program dla osób zagrożonych eksmisją

We współpracy z Miejskim Zarządem Budynków wdrażany jest Program i zasady udzielania pomocy osobom zagrożonym eksmisją w Kielcach, zwany programem oddłużeniowym. Został on przyjęty przez Radę Miasta Kielce w dniu 10 kwietnia 2014 roku Uchwałą Nr LIX/1041/2014. Celem głównym programu jest utrzymanie rodzin i osób w środowisku zamieszkania oraz zapobieganie eksmisjom i zjawisku bezdomności. Wnioskodawca winien spełniać określone w programie kryterium dochodowe, które weryfikowane jest podczas przeprowadzania wywiadu środowiskowego. Warunkiem umorzenia 85% zaległości jest wypełnianie warunków Porozumienia w sprawie oddłużenia zawartego z Gminą, na podstawie którego uczestnik zobowiązuje się do terminowego regulowania bieżących opłat czynszowych przez okres 24 miesięcy od daty jego podpisania oraz spłaty kwoty stanowiącej 15% uznanej zaległości, jednorazowo lub w ratach.

Na dzień 31 grudnia 2014 roku uczestnikami programu oddłużeniowego były 302 osoby, które realizowały postanowienia Porozumienia i kontraktu socjalnego. Porozumienia w przedmiocie umorzenia zaległości zostały wypowiedziane 13 osobom z powodu nie regulowania czynszu przez 2 okresy płatności. 12 osób przekroczyło kryterium dochodowe i nie zostało zakwalifikowanych do udziału w programie. 28 Wnioskodawców nie wyraziło zgody na przeprowadzenie wywiadu środowiskowego w miejscu zamieszkania.

#### Program wołontaryjny

MOPR jest realizatorem Programu wołontaryjnego, który uzupełnia zakres usług pomocy niematerialnej dla osób i rodzin korzystających z pomocy społecznej. W 2014 roku Ośrodek współpracował z 80 wołontariuszami zaangażowanymi w następujące obszary działań:

1. Wołontariat stały

- pomoc na rzecz dzieci i młodzieży w zakresie: poprawy wyników szkolnych, organizacji czasu wolnego i rozwijania zainteresowań oraz wzmocnienia poczucia własnej wartości,
- pomoc na rzecz osób starszych, samotnych, chorych i niepełnosprawnych w zakresie: zaspokojenia potrzeby kontaktów społecznych poprzez dotrzymywanie towarzystwa, rozmowy wspierające, odwiedziny, spacer, pomoc w drobnych czynnościach domowych.

*Tabela 10. Liczba osób objętych pomocą wolontaryjną w 2014 roku*

Obszar działania	Liczba osób objętych pomocą wolontaryjną
Pomoc dzieciom i młodzieży	55
Pomoc osobom starszym, samotnym	15
Pomoc osobom niepełnosprawnym	15
Razem	85

*Źródło: Opracowanie własne na podstawie danych MOPR*

## 2. Wolontariat akcyjny

- pomoc w zakresie: organizacji imprez integracyjnych, rekreacyjno-sportowych, festynów, obsługi spotkań, zbiórek żywności, dystrybucji paczek żywnościowych dla osób potrzebujących. Największe inicjatywy, w których wzięli udział wolontariusze MOPR to: Święto Kielc, Kielce Biegają, Kielecka Dycha, Bieg Niepodległości, Międzynarodowy Dzień Walki z Ubóstwem, Potrzebuję Rodziców od Zaraz.

## **8. Projekty i działania innowacyjne realizowane przez MOPR**

Tytuł projektu: Poprawa jakości usług opieki społecznej poprzez adaptacje budynku na lokale aktywizujące dla osób niepełnosprawnych oraz podniesienie kwalifikacji zawodowych personelu Zespołu Placówek *Kamyk* w Kielcach

Budżet projektu: 590 749 zł

Czas realizacji projektu: 21.06.2013 – 30.06.2015

Źródło dofinansowania: Szwajcarsko-Polski Program Współpracy, Obszar tematyczny: Ochrona zdrowia, Cel 2 Poprawa usług podstawowej opieki zdrowotnej i usług opieki społecznej, w ramach projektu KIK/57 *Podniesienie jakości usług świadczonych w Jednostkach Organizacyjnych Pomocy Społecznej w celu wzmocnienia podmiotowości i aktywności życiowej podopiecznych.*

Cel projektu: Podniesienie jakości świadczonych usług w zakresie poziomu życia

i funkcjonowania niepełnosprawnych wychowanków placówki poprzez wzmacnianie ich podmiotowości i aktywności życiowej.

W ramach działań inwestycyjnych utworzono i wyposażono 5 lokali aktywizujących dla 8 osób z niepełnosprawnością intelektualną, fizyczną lub sprzężoną, które przy wsparciu opiekuna będą w stanie samodzielnie funkcjonować.

18 pracowników merytorycznych placówki bierze udział w szkoleniach oraz studiach podyplomowych z zakresu aktywizowania i zaspokajania potrzeb osób objętych pomocą społeczną.

Strona internetowa projektu: [www.programszwajcarski.kamyk.mopr.kielce.pl](http://www.programszwajcarski.kamyk.mopr.kielce.pl)

Tytuł projektu: Poprawa jakości usług opieki społecznej poprzez utworzenie mieszkań aktywizacyjnych dla osób starszych i niepełnosprawnych oraz podniesienie kwalifikacji zawodowych personelu Domu Pomocy Społecznej im. Jana Pawła II w Kielcach

Budżet projektu: 1 787 321 zł

Czas realizacji projektu: 21.06.2013 – 30.09.2015

Źródło dofinansowania: Szwajcarsko-Polski Program Współpracy, Obszar tematyczny: Ochrona zdrowia, Cel 2 Poprawa usług podstawowej opieki zdrowotnej i usług opieki społecznej, w ramach projektu KIK/57 *Podniesienie jakości usług świadczonych w Jednostkach Organizacyjnych Pomocy Społecznej w celu wzmocnienia podmiotowości i aktywności życiowej podopiecznych.*

Cel projektu: Podniesienie jakości usług świadczonych mieszkańcom Domu Pomocy Społecznej im. Jana Pawła II przy ul. Jagiellońskiej poprzez realizację działań inwestycyjnych oraz szkoleniowych dla personelu.

W ramach działań inwestycyjnych utworzono 19 mieszkań aktywizacyjnych dla osób starszych i/lub niepełnosprawnych.

Dla pracowników merytorycznych i medycznych organizowane są szkolenia oraz studia podyplomowe umożliwiające efektywną pracę i zindywidualizowane podejście do podopiecznych.

Strona internetowa projektu: [www.programszwajcarski.dps.mopr.kielce.pl](http://www.programszwajcarski.dps.mopr.kielce.pl)

Tytuł projektu: Spółdzielnia socjalna – szansa na zmianę i lepsze życie

Budżet projektu: 567 425 zł

Czas realizacji projektu: 01.01.2013 – 30.11.2014

Źródło dofinansowania: Europejski Fundusz Społeczny w ramach Programu Operacyjnego

Kapitał Ludzki 2007-2013, Priorytet VII, Działanie 7.2 Przeciwdziałanie wykluczeniu społecznemu i wzmocnienie sektora ekonomii społecznej Poddziałanie 7.2.2 Wsparcie ekonomii społecznej.

Cel projektu: Wzmocnienie sektora ekonomii społecznej oraz aktywizacja społeczno-zawodowa 15 osób bezrobotnych, w tym 6 kobiet i 9 mężczyzn w wieku aktywności zawodowej poprzez przygotowanie ich do prowadzenia wspólnego przedsiębiorstwa społecznego.

Dla uczestników projektu przeprowadzono szkolenie z zakresu ekonomii społecznej, zapewniono doradztwo indywidualne przy opracowywaniu biznesplanów. Zorganizowano również wizyty studyjne w spółdzielniach socjalnych: Spółdzielni Socjalnej *Rybka* w Katowicach, Spółdzielni Socjalnej *Ogrody Smaku* w Tychach i Spółdzielni Socjalnej *Opoka* w Chechle. Ponadto dla założycieli spółdzielni zorganizowano szkolenie zawodowe o tematyce budowlanej i gastronomicznej. Udzielono dotacji na rozpoczęcie działalności gospodarczej dla 10 uczestników projektu, którzy założyli 2 spółdzielnie socjalne: Spółdzielnia socjalna *Kielecka* - branża gastronomiczna i Spółdzielnia Socjalna *Agrobud* – branża budowlana. Powstałe w ramach projektu przedsiębiorstwa otrzymały także wsparcie pomostowe finansowe oraz doradcze, co ułatwiło funkcjonowanie na rynku przez pierwszych 12 miesięcy prowadzenia działalności.

Strona internetowa projektu: [www.ekonomiaspoleczna.mopr.kielce.pl](http://www.ekonomiaspoleczna.mopr.kielce.pl)

Tytuł projektu: Świat w moim domu

Czas realizacji projektu: 11.09.2009 – 31.03.2015

Budżet projektu: 1 466 090 zł

Źródło dofinansowania: Europejski Fundusz Rozwoju Regionalnego w ramach Programu Operacyjnego Innowacyjna Gospodarka, 8 Oś Priorytetowa Społeczeństwo informacyjne – zwiększanie innowacyjności gospodarki, Działanie 8.3 Przeciwdziałanie wykluczeniu cyfrowemu – eInclusion.

Cel projektu: Przeciwdziałanie wykluczeniu cyfrowemu osób znajdujących się w trudnej sytuacji materialnej i niepełnosprawnych ze 154 gospodarstw domowych na terenie gminy Kielce.

Gospodarstwa domowe korzystające ze świadczeń pomocy społecznej otrzymały zestawy komputerowe z systemem operacyjnym, pakietem biurowym i programem filtrującym. Doposażono sprzęt w dodatkowe urządzenia peryferyjne - drukarki, kamerki internetowe,

głośniki, słuchawki z mikrofonem. Zapewniono dostęp do szerokopasmowego Internetu i serwisowanie sprzętu komputerowego.

Strona internetowa projektu: [www.poig.mopr.kielce.pl](http://www.poig.mopr.kielce.pl)

Tytuł projektu: Okno na świat

Czas realizacji projektu: 14.05.2013 – 31.08.2015

Budżet projektu: 1 259 799 zł

Źródło dofinansowania: Europejski Fundusz Rozwoju Regionalnego w ramach Programu Operacyjnego Innowacyjna Gospodarka, 8 Oś Priorytetowa Społeczeństwo informacyjne – zwiększanie innowacyjności gospodarki, Działanie 8.3 Przeciwdziałanie wykluczeniu cyfrowemu – eInclusion.

Cel projektu: Przeciwdziałanie wykluczeniu cyfrowemu osób znajdujących się w trudnej sytuacji materialnej i niepełnosprawnych w 150 gospodarstwach domowych na terenie gminy Kielce.

Uczestnikom projektu przekazano zestawy komputerowe z systemem operacyjnym wraz z oprogramowaniem biurowym i flirtującym. Zapewniono szkolenie z zakresu korzystania z komputera i Internetu. Co miesiąc ponoszone były koszty związane z serwisowaniem sprzętu komputerowego, a także opłatami za dostęp do szerokopasmowego Internetu.

Bieżąca promocja projektu na stronie internetowej [www.oknonaswiat.mopr.kielce.pl](http://www.oknonaswiat.mopr.kielce.pl).

Tytuł projektu: Działanie szansa na przyszłość

Czas realizacji projektu: 01.01.2014 – 31.12.2014

Budżet projektu: 1 262 663,00 zł

Źródło dofinansowania: Europejski Fundusz Społeczny w ramach Programu Operacyjnego Kapitał Ludzki, Priorytet VII Promocja Integracji Społecznej, Działanie 7.1 Rozwój i upowszechnianie aktywnej integracji

Cel projektu: Zapewnienie dostępu do zatrudnienia osobom zagrożonym wykluczeniem społecznym poprzez zastosowanie nowatorskich form wsparcia indywidualnego, środowiskowego oraz instrumentów aktywnej integracji.

Najważniejszymi elementami projektu były: intensywna praca socjalna z rodziną i w środowisku, rozwijanie umiejętności społecznych, uzyskanie lub zmiana kwalifikacji zawodowych, nabycie doświadczenia zawodowego poprzez udział w stażach zawodowych.

Odbiorcami projektu były 173 osoby (95 kobiet i 78 mężczyzn), będące w wieku aktywności zawodowej i korzystające ze świadczeń pomocy społecznej. Poniższa tabela prezentuje

zaoferowane uczestnikom formy pomocy.

Tabela 11. Instrumenty aktywnej integracji zastosowane w trakcie trwania projektu w 2014 roku

Lp.	Rodzaj instrumentu aktywnej integracji	Liczba uczestników
I	Instrumenty aktywizacji społecznej	
1	Warsztaty umiejętności społecznych	125
2	Konsultacje psychologiczne	145
3	Szkola dla Rodziców i Wychowawców	6
4	Grupa samopomocy dla rodziców	5
II	Instrumenty aktywizacji zawodowej	
1	Doradztwo zawodowe	147
2	Staze zawodowe	41
III	Instrumenty aktywizacji edukacyjnej	
1	Kursy zawodowe	103
2	Korepetycje z języka angielskiego i matematyki na poziomie szkoły gimnazjalnej i ponadgimnazjalnej	14

Źródło: Dane MOPR

Strona internetowa projektu: [www.pokl.mopr.kielce.pl](http://www.pokl.mopr.kielce.pl).

Tytuł projektu: Słoneczna jesień życia

Budżet projektu: 82 464 zł

Czas realizacji projektu: 14.04.2014 – 31.12.2014

Źródło dofinansowania: Rządowy Program na rzecz Aktywności Społecznej Osób Starszych na lata 2014 – 2020

Realizatorzy: Świętokrzyski Zespół Regionalny Koalicji na rzecz Zdrowia Psychicznego w Kielcach, Spółdzielnia Socjalna *Kielecka* w partnerstwie z Miejskim Ośrodkiem Pomocy Rodzinie w Kielcach.

Cel projektu: Poprawa jakości życia osób starszych poprzez aktywność społeczną.

W projekcie uczestniczyło 160 osób, w tym 95 powyżej 60 roku życia. Seniorzy z kieleckich klubów seniora mieli możliwość angażowania się w pracę społeczną w formie wolontariatu międzypokoleniowego poprzez działania na rzecz mieszkańców Domu dla Matek z Maloletnimi Dziećmi i Kobiet w Cięży oraz wychowanków Świetlic Środowiskowych dla Dzieci i Młodzieży *4 Kąty*. Zorganizowano warsztaty integracyjne o charakterze: kulinarnym, kosmetycznym, krawieckim oraz zajęcia komputerowe, wycieczki piesze i autokarowe.

Tytuł projektu: Pozytywnie zakręcení – działania socjoterapeutyczne na rzecz dzieci i młodzieży

Budżet projektu: 16 630 zł

Czas realizacji projektu: 5.05.2014 – 31.07.2014

Źródło dofinansowania: Województwo Świętokrzyskie w formie wspierania realizacji zadania publicznego w zakresie profilaktyki i rozwiązywania problemów alkoholowych.

Realizatorzy: Fundacja *Przyjazny Dom Dziecka* w partnerstwie z Miejskim Ośrodkiem Pomocy Rodzinie w Kielcach.

Cel projektu: Rozwój społeczny i zawodowy 80 dzieci i młodzieży w wieku 7 – 19 lat pochodzących ze środowisk zagrożonych lub wykluczonych społecznie z powodu uzależnień poprzez poprawę funkcjonowania emocjonalnego i społecznego.

Uczestnicy korzystali ze wsparcia dziennego placówek przy Zespole Placówek im. Aleksandra Kamińskiego *Kamyk*, Zespole Placówek *Dobra Chata* oraz Świetlic Środowiskowych dla Dzieci i Młodzieży *4 Kąty*. Działania w projekcie obejmowały organizację zajęć socjoterapeutycznych w formie warsztatów z psychologiem oraz zajęć hobbystycznych - tanecznych, sportowych, ceramicznych, rajdu, wyjść na basen, do kina.

Tytuł projektu: Pozytywnie zakręcení

Budżet projektu: 13 400 zł

Czas realizacji projektu: 1.09.2014 – 31.12.2014

Źródło dofinansowania: Program Fundusz Inicjatyw Obywatelskich na lata 2014 – 2020.

Realizatorzy: Fundacja *Przyjazny Dom Dziecka*, Spółdzielnia Socjalna *Kielecka* w partnerstwie z Miejskim Ośrodkiem Pomocy Rodzinie w Kielcach

Cel projektu: Zwiększenie szans na rynku pracy 20 osób w wieku 15-20 lat przebywających w placówkach opiekuńczo-wychowawczych lub uczęszczających do placówek wsparcia dziennego.

Projekt obejmował wyjazdowe warsztaty umiejętności społecznych połączone z atrakcyjnymi formami aktywności (spływ kajakowy, ścianka wspinaczkowa, łucznictwo). Zorganizowano spotkania z przedstawicielami podmiotów ekonomii społecznej oraz warsztaty przedsiębiorczości, na których tworzono biznesplany.

Projekt Ogólnodostępnych Stref Sportu i Rekreacji

Strefy sportu i rekreacji wyposażone w nowoczesne urządzenia, wielofunkcyjne boiska, place do gier, zabaw i rekreacji, zaspokajają potrzeby dzieci, młodzieży i dorosłych mieszkańców

Kielc, w tym osób niepełnosprawnych w obszarze aktywnego spędzania czasu wolnego, uprawiania amatorskiego sportu, integracji rodzinnej i profilaktyki zdrowia, umożliwiają integrację między i wewnątrzpokoleniową.

Powstały w różnych regionach miasta, w okolicy ulic: Chrobrego, Górników Staszicowskich, Wikaryjskiej, Seminaryjskiej, Piasecznego Dołu.



#### **IV. Rekomendacje**

W lokalnej polityce społecznej miasta kontynuowane będą działania rozpoczęte w 2002 roku. Nadal priorytetem lokalnej polityki społecznej będą: dzieci i młodzież oraz osoby starsze.

Na podstawie dokonanych analiz oraz oceny zasobów pomocy społecznej Kielc rekomenduje się i planuje zintensyfikowanie działań w celu:

##### **I. Doskonalenia zintegrowanego systemu wspierania rodziny poprzez:**

1. Wzmocnienie funkcji rodziny jako naturalnego środowiska opiekuńczo-wychowawczego dla dzieci.
2. Tworzenie warunków prawidłowego funkcjonowania rodzin z dziećmi i sprawowania opieki nad nimi.
3. Poprawę jakości życia rodzin i dzieci dzięki rozwojowi aktywności własnej oraz zapobieganiu marginalizacji.
4. Podnoszenie kompetencji i umiejętności wychowawczych oraz opiekuńczych rodziców, które umożliwią wychowywanie się dzieci w rodzinie naturalnej.
5. Wspieranie rodziny działaniami interdyscyplinarnymi.
6. Pracę z rodziną w celu zapobiegania sytuacjom kryzysowym, w szczególności oddzielania dziecka od rodziny biologicznej.
7. Wspieranie dzieci i rodzin zagrożonych dysfunkcjami lub wieloprogowymi poprzez wyrównywanie szans i zapobieganie niedostosowaniu społecznemu.

##### **II. Rozwijanie zintegrowanego systemu wsparcia na rzecz osób starszych poprzez:**

1. Dążenie do pełniejszego zabezpieczenia potrzeb usługowych dzięki objęciu opieką domową większej liczby osób starszych i w pełniejszym zakresie.
2. Rozwój sieci klubów seniora.
3. Tworzenie mieszkań chronionych, wspólnotowych oraz lokali aktywizujących dla seniorów.
4. Promocję/wspieranie powstawania rodzinnych domów pomocy społecznej.
5. Przekształcanie domów pomocy społecznej.

##### **III. Wspieranie rodzin zagrożonych ubóstwem, wykluczeniem i marginalizacją społeczną poprzez:**

1. Dostarczanie usług i świadczeń pomocy społecznej rodzinom znajdującym się w trudnej

sytuacji materialnej.

2. Zapewnienie dzieciom i młodzieży z rodzin ubogich posiłków w szkole; realizacja pomocy stypendialnej.
3. Udzielanie informacji, wskazówek i pomocy w zakresie rozwiązywania spraw życiowych osobom i rodzinom, zmierzające do ich życiowego usamodzielnienia.
4. Pomoc w uzyskaniu dla osób będących w trudnej sytuacji życiowej poradnictwa dotyczącego możliwości rozwiązywania problemów i udzielania pomocy przez właściwe instytucje.
5. Pobudzanie społecznej aktywności i inspirowanie działań samopomocowych w zaspokajaniu niezbędnych potrzeb życiowych osób i rodzin, grup i środowisk społecznych.
6. Podejmowanie inicjatyw zmierzających do rozwoju ekonomii społecznej, a zwłaszcza spółdzielczości socjalnej.
7. Budowanie systemu oparcia społecznego dla osób i rodzin żyjących w ubóstwie.
8. Współpracę z instytucjami, organizacjami pozarządowymi, wolontariatem, Bankiem Żywności, związkami wyznaniowymi, Kościołem itp. w zakresie wspierania rodzin żyjących w trudnych warunkach materialnych,
9. Tworzenie i realizację programów osłonowych.

## V. Załączniki

### Załącznik nr 1

Dochody i wydatki poniesione na poszczególne zadania wg rozdziałów.

#### DOCHODY

Dział	Rozdział	Nazwa	Plan		Wykonanie na 2014-12-31	% (6 : 5)
			na początek roku	po zmianach		
1	2	3	4	5	6	7
		<b>OGÓLEM</b>	<b>96 108 556</b>	<b>125 721 473</b>	<b>120 732 017,70</b>	<b>96,0</b>
		<b>A. ZADANIA GMINY</b>	<b>71 225 261</b>	<b>98 221 991</b>	<b>94 494 169,25</b>	<b>96,2</b>
		<b>ZADANIA WŁASNE</b>	<b>26 563 729</b>	<b>47 207 804</b>	<b>45 374 322,70</b>	<b>96,1</b>
710		DZIAŁALNOŚĆ USŁUGOWA	3 583 572	3 333 572	3 238 932,88	97,2
	71095	POZOSTAŁA DZIAŁALNOŚĆ	3 583 572	3 333 572	3 238 932,88	97,2
852		POMOC SPOŁECZNA	22 069 359	40 843 954	40 146 648,75	98,3
	85201	PLACÓWKI OPIEKUNCZO-WYCHOWAWCZE	430 973	500 770	489 757,91	97,8
	85202	DOMY POMOCY SPOŁECZNEJ	1 389 909	1 543 625	1 486 246,14	96,3
	85203	OSRODKI WSPARCIA	0	2 502	2 502,61	100,0
	85205	ZADANIA W ZAKRESIE PRZECIWDZIAŁANIA PRZEMOCY W RODZINIE	0	0	648,38	
	85206	WSPIERANIE RODZINY	0	262 379	274 990,52	104,8
	85212	ŚWIADCZENIA RODZINNE, ŚWIADCZENIE Z FUNDUSZU ALIMENTACYJNEGO ORAZ SKŁADKI NA UBEZPIECZENIA EMERYTALNE I RENTOWE Z UBEZPIECZENIA SPOŁECZNEGO	0	5 002	6 728,84	134,5
	85213	SKŁADKI NA UBEZPIECZENIE ZDROWOTNE OPŁACANE ZA OSOBY POBIERAJĄCE NIEKTÓRE ŚWIADCZENIA Z POMOCY SPOŁECZNEJ, NIEKTÓRE ŚWIADCZENIA RODZINNE ORAZ ZA OSOBY UCZESTNICZĄCE W ZAJĘCIACH W CENTRUM INTEGRACJI SPOŁECZNEJ	493 311	610 130	623 223,89	102,1
	85214	ZASIŁKI I POMOC W NATURZE ORAZ SKŁADKI NA UBEZPIECZENIA EMERYTALNE I RENTOWE	4 084 168	9 963 139	9 215 164,63	92,5
	85215	DODATKI MIESZKANIOWE	0	5 646	5 874,49	104,0
	85216	ZASIŁKI STAŁE	3 327 840	7 472 976	7 398 966,44	99,0
	85219	OSRODKI POMOCY SPOŁECZNEJ	1 904 859	2 475 470	2 526 358,31	102,1
	85220	JEDNOSTKI SPECJALISTYCZNEGO PORADNICTWA, MIESZKANIA CHRONIONE I OSRODKI INTERWENCJI KRYZYSOWEJ	104 796	137 259	146 716,71	106,9
	85228	USŁUGI OPIEKUNCZE I SPECJALISTYCZNE USŁUGI OPIEKUNCZE	600 000	745 674	829 731,58	111,3
	85295	POZOSTAŁA DZIAŁALNOŚĆ	9 733 503	17 119 382	17 139 738,30	100,1
853		POZOSTAŁE ZADANIA W ZAKRESIE POLITYKI SPOŁECZNEJ	910 798	3 030 278	1 988 741,07	65,6
	85305	ŻŁOBKI	102 300	102 300	92 810,43	90,7
	85395	POZOSTAŁA DZIAŁALNOŚĆ	808 498	2 927 978	1 895 930,64	64,8
		<b>ZADANIA Z ZAKRESU ADMINISTRACJI RZĄDOWEJ ZŁECONE USTAWAMI</b>	<b>44 661 532</b>	<b>51 014 187</b>	<b>49 119 846,55</b>	<b>96,3</b>
851		OCHRONA ZDROWIA	0	1 645	1 645,00	100,0
	85195	POZOSTAŁA DZIAŁALNOŚĆ	0	1 645	1 645,00	100,0
852		POMOC SPOŁECZNA	44 661 532	51 012 542	49 118 201,55	96,3
	85203	OSRODKI WSPARCIA	1 744 200	2 937 954	2 937 952,78	100,0

Dział	Rozdział	Nazwa	Plan		Wykonanie na 2014-12-31	%
			na początek roku	po zmianach		
1	2	3	4	5	6	7
	85212	SWIADCZENIA RODZINNE, SWIADCZENIE Z FUNDUSZU ALIMENTACYJNEGO ORAZ SKŁADKI NA UBEZPIECZENIA EMERYTALNE I RENTOWE Z UBEZPIECZENIA SPOŁECZNEGO	41 372 933	45 061 655	43 235 581,99	95,9
	85213	SKŁADKI NA UBEZPIECZENIE ZDROWOTNE OPŁACANE ZA OSOBY POBIERAJĄCE NIEKTÓRE ŚWIADCZENIA Z POMOCY SPOŁECZNEJ, NIEKTÓRE ŚWIADCZENIA RODZINNE ORAZ ZA OSOBY UCZESTNICZĄCE W ZAJĘCIACH W CENTRUM INTEGRACJI SPOŁECZNEJ	287 199	222 991	185 576,71	83,2
	85215	DODATKI MIESZKANIOWE	0	138 161	134 609,17	97,4
	85219	OSRODKI POMOCY SPOŁECZNEJ	0	6 090	6 090,00	100,0
	85228	USŁUGI OPIEKUNCZE I SPECJALISTYCZNE USŁUGI OPIEKUNCZE	1 257 200	1 514 768	1 514 768,00	100,0
	85231	POMOC DLA UCHODZCÓW	0	7 200	7 200,00	100,0
	85295	POZOSTAŁA DZIAŁALNOŚĆ	0	1 123 723	1 096 422,90	97,6
		<b>B. ZADANIA POWIATU</b>	<b>24 883 295</b>	<b>27 499 482</b>	<b>26 237 848,45</b>	<b>95,4</b>
		<b>ZADANIA WŁASNE</b>	<b>22 012 315</b>	<b>24 235 649</b>	<b>23 070 416,66</b>	<b>95,2</b>
852		POMOC SPOŁECZNA	22 008 815	23 763 456	22 676 545,75	95,4
	85201	PLACÓWKI OPIEKUNCZO-WYCHOWAWCZE	27 000	117 249	130 876,90	111,6
	85202	DOMY POMOCY SPOŁECZNEJ	21 980 885	23 284 934	22 146 451,33	95,1
	85203	OSRODKI WSPARCIA	930	930	1 385,81	149,0
	85204	RODZINY ZASTĘPCZE	0	203 771	233 458,93	114,6
	85219	OSRODKI POMOCY SPOŁECZNEJ	0	145 660	145 615,97	100,0
	85220	JEDNOSTKI SPECJALISTYCZNEGO PORADNICTWA, MIESZKANIA CHRONIONE I OSRODKI INTERWENCJI KRYZYSOWEJ	0	10 912	18 756,81	171,9
853		POZOSTAŁE ZADANIA W ZAKRESIE POLITYKI SPOŁECZNEJ	3 500	472 193	393 870,91	83,4
	85311	REHABILITACJA ZAWODOWA I SPOŁECZNA OSÓB NIEPEŁNOSPRAWNYCH	3 500	4 084	4 084,00	100,0
	85321	ZESPOŁY DO SPRAW ORZEKANIA O NIEPEŁNOSPRAWNOŚCI	0	0	1 677,91	
	85395	POZOSTAŁA DZIAŁALNOŚĆ	0	468 109	388 109,00	82,9
		<b>ZADANIA Z ZAKRESU ADMINISTRACJI RZĄDOWEJ ZŁECONE USTAWAMI</b>	<b>824 176</b>	<b>1 174 952</b>	<b>1 170 620,83</b>	<b>99,6</b>
851		OCHRONA ZDROWIA	47 176	38 311	37 090,92	96,8
	85156	SKŁADKI NA UBEZPIECZENIA ZDROWOTNE ORAZ ŚWIADCZENIA DLA OSÓB NIE OBJĘTYCH OBOWIĄZKIEM UBEZPIECZENIA ZDROWOTNEGO	47 176	38 311	37 090,92	96,8
852		POMOC SPOŁECZNA	290 000	465 992	462 880,91	99,3
	85201	PLACÓWKI OPIEKUNCZO-WYCHOWAWCZE	0	130 366	127 417,00	97,7
	85205	ZADANIA W ZAKRESIE PRZECIWDZIAŁANIA PRZEMOCY W RODZINIE	290 000	335 626	335 463,91	100,0
853		POZOSTAŁE ZADANIA W ZAKRESIE POLITYKI SPOŁECZNEJ	487 000	670 649	670 649,00	100,0
	85321	ZESPOŁY DO SPRAW ORZEKANIA O NIEPEŁNOSPRAWNOŚCI	487 000	670 649	670 649,00	100,0

Dział	Rozdział	Nazwa	Plan		Wykonanie na 2014-12-31	% (6 : 5)
			na początek roku	po zmianach		
1	2	3	4	5	6	7
		<b>ZADANIA REALIZOWANE NA PODSTAWIE POROZUMIEN MIĘDZY JEDNOSTKAMI SAMORZĄDU TERYTORIALNEGO</b>	<b>2 046 804</b>	<b>2 088 881</b>	<b>1 996 810,96</b>	<b>95,6</b>
852		POMOC SPOŁECZNA	2 022 144	2 063 262	1 971 191,96	95,5
	85201	PLACÓWKI OPIEKUNCZO-WYCHOWAWCZE	1 748 304	1 746 247	1 648 447,75	94,4
	85204	RODZINY ZASTĘPCZE	273 840	314 515	321 133,48	102,1
	85205	ZADANIA W ZAKRESIE PRZECIWDZIAŁANIA PRZEMOCY W RODZINIE	0	2 500	1 610,73	64,4
853		POZOSTAŁE ZADANIA W ZAKRESIE POLITYKI SPOŁECZNEJ	24 660	25 619	25 619,00	100,0
	85311	REHABILITACJA ZAWODOWA I SPOŁECZNA OSÓB NIEPEŁNOSPRAWNYCH	24 660	25 619	25 619,00	100,0

## WYDATKI

Dział	Rozdział	Nazwa	Plan		Wykonanie na 2014-12-31	% (6 : 5)
			na początek roku	po zmianach		
1	2	3	4	5	6	7
		<b>OGÓLEM</b>	<b>176 071 552</b>	<b>215 588 485</b>	<b>210 181 292,37</b>	<b>97,5</b>
		<b>A. ZADANIA GMINY</b>	<b>129 236 623</b>	<b>164 504 634</b>	<b>160 471 037,29</b>	<b>97,5</b>
		<b>ZADANIA WŁASNE</b>	<b>84 575 091</b>	<b>113 490 447</b>	<b>111 352 476,11</b>	<b>98,1</b>
710		DZIAŁALNOŚĆ USŁUGOWA	6 233 141	6 150 469	6 136 349,90	99,8
	71095	POZOSTAŁA DZIAŁALNOŚĆ	6 233 141	6 150 469	6 136 349,90	99,8
851		OCHRONA ZDROWIA	300 000	410 000	410 000,00	100,0
	85154	PRZECIWDZIAŁANIE ALKOHOLIZMOWI	300 000	410 000	410 000,00	100,0
852		POMOC SPOŁECZNA	76 187 863	102 822 342	101 537 158,27	98,8
	85201	PLACÓWKI OPIEKUNCZO-WYCHOWAWCZE	507 027	580 238	358 836,95	61,8
	85202	DOMY POMOCY SPOŁECZNEJ	1 685 187	2 043 214	1 819 224,23	89,0
	85203	OSRODKI WSPARCIA	4 283 529	4 323 169	4 323 168,54	100,0
	85206	WSPIERANIE RODZINY	3 949 637	4 209 987	4 204 906,38	99,9
	85212	SWIADCZENIA RODZINNE, SWIADCZENIE Z FUNDUSZU ALIMENTACYJNEGO ORAZ SKŁADKI NA UBEZPIECZENIA EMERYTALNE I RENTOWE Z UBEZPIECZENIA SPOŁECZNEGO	1 388 085	1 929 279	1 929 190,95	100,0
	85213	SKŁADKI NA UBEZPIECZENIE ZDROWOTNE OPŁACANE ZA OSOBY POBIERAJĄCE NIEKTÓRE ŚWIADCZENIA Z POMOCY SPOŁECZNEJ, NIEKTÓRE ŚWIADCZENIA RODZINNE ORAZ ZA OSOBY UCZESTNICZĄCE W ZAJĘCIACH W CENTRUM INTEGRACJI SPOŁECZNEJ	493 311	610 130	610 130,00	100,0
	85214	ZASIŁKI I POMOC W NATURZE ORAZ SKŁADKI NA UBEZPIECZENIA EMERYTALNE I RENTOWE	6 412 330	12 171 359	11 420 298,00	93,8
	85215	DODATKI MIESZKANIOWE	4 100 000	4 735 009	4 735 008,94	100,0
	85216	ZASIŁKI STAŁE	3 327 840	7 472 976	7 400 512,85	99,0
	85219	OSRODKI POMOCY SPOŁECZNEJ	26 871 625	26 797 218	26 786 218,25	100,0
	85220	JEDNOSTKI SPECJALISTYCZNEGO PORADNICTWA, MIESZKANIA CHRONIONE I OSRODKI INTERWENCJI KRYZYSOWEJ	725 705	1 486 524	1 486 476,24	100,0
	85228	USŁUGI OPIEKUNCZE I SPECJALISTYCZNE USŁUGI OPIEKUNCZE	8 360 000	9 705 674	9 705 674,00	100,0
	85295	POZOSTAŁA DZIAŁALNOŚĆ	14 083 587	26 757 565	26 757 512,94	100,0
853		POZOSTAŁE ZADANIA W ZAKRESIE POLITYKI SPOŁECZNEJ	1 854 087	4 107 636	3 268 967,94	79,6
	85305	ŻŁOBKI	765 589	926 258	926 257,71	100,0
	85311	REHABILITACJA ZAWODOWA I SPOŁECZNA OSÓB NIEPEŁNOSPRAWNYCH	280 000	253 400	253 241,88	99,9
	85395	POZOSTAŁA DZIAŁALNOŚĆ	808 498	2 927 978	2 089 468,35	71,4
		<b>ZADANIA Z ZAKRESU ADMINISTRACJI RZĄDOWEJ ZŁECZONE USTAWAMI</b>	<b>44 661 532</b>	<b>51 014 187</b>	<b>49 118 561,18</b>	<b>96,3</b>
851		OCHRONA ZDROWIA	0	1 645	1 645,00	100,0
	85195	POZOSTAŁA DZIAŁALNOŚĆ	0	1 645	1 645,00	100,0

Dział	Rozdział	Nazwa	Plan		Wykonanie na 2014-12-31	%
			na początek roku	po zmianach		
1	2	3	4	5	6	7
852		POMOC SPOŁECZNA	44 661 532	51 012 542	49 116 916,18	96,3
	85203	OSRODKI WSPARCIA	1 744 200	2 937 954	2 937 952,78	100,0
	85212	SWIADCZENIA RODZINNE, SWIADCZENIE Z FUNDUSZU ALIMENTACYJNEGO ORAZ SKŁADKI NA UBEZPIECZENIA EMERYTALNE I RENTOWE Z UBEZPIECZENIA SPOŁECZNEGO	41 372 933	45 061 655	43 234 296,62	95,9
	85213	SKŁADKI NA UBEZPIECZENIE ZDROWOTNE OPŁACANE ZA OSOBY POBIERAJĄCE NIEKTÓRE ŚWIADCZENIA Z POMOCY SPOŁECZNEJ, NIEKTÓRE ŚWIADCZENIA RODZINNE ORAZ ZA OSOBY UCZESTNICZĄCE W ZAJĘCIACH W CENTRUM INTEGRACJI SPOŁECZNEJ	287 199	222 991	185 576,71	83,2
	85215	DODATKI MIESZKANIOWE	0	138 161	134 609,17	97,4
	85219	OSRODKI POMOCY SPOŁECZNEJ	0	6 090	6 090,00	100,0
	85228	USŁUGI OPIEKUNCZE I SPECJALISTYCZNE USŁUGI OPIEKUNCZE	1 257 200	1 514 768	1 514 768,00	100,0
	85231	POMOC DLA UCHODZCÓW	0	7 200	7 200,00	100,0
	85295	POZOSTAŁA DZIAŁALNOŚĆ	0	1 123 723	1 096 422,90	97,6
		<b>B. ZADANIA POWIATU</b>	<b>46 834 929</b>	<b>51 083 851</b>	<b>49 710 255,08</b>	<b>97,3</b>
		<b>ZADANIA WŁASNE</b>	<b>43 963 949</b>	<b>47 820 018</b>	<b>46 555 431,78</b>	<b>97,4</b>
851		OCHRONA ZDROWIA	0	8 583	8 582,81	100,0
	85117	ZAKŁADY OPIEKUNCZO-LECZNICZE I PIELEGNACyjNO-OPIEKUNCZE	0	8 583	8 582,81	100,0
852		POMOC SPOŁECZNA	43 515 411	47 115 162	45 930 577,45	97,5
	85201	PLACÓWKI OPIEKUNCZO-WYCHOWAWCZE	4 861 660	4 678 659	4 666 011,89	99,7
	85202	DOMY POMOCY SPOŁECZNEJ	32 380 885	35 881 913	34 742 514,49	96,8
	85203	OŚRODKI WSPARCIA	515 276	515 276	493 467,68	95,8
	85204	RODZINY ZASTĘPCZE	4 027 032	3 777 711	3 777 616,14	100,0
	85205	ZADANIA W ZAKRESIE PRZECIWDZIAŁANIA PRZEMOCY W RODZINIE	541 739	699 771	699 771,00	100,0
	85219	OSRODKI POMOCY SPOŁECZNEJ	0	153 769	153 724,97	100,0
	85220	JEDNOSTKI SPECJALISTYCZNEGO PORADNICTWA, MIESZKANIA CHRONIONE I OSRODKI INTERWENCJI KRYZYSOWEJ	378 755	517 284	506 962,22	98,0
	85295	POZOSTAŁA DZIAŁALNOŚĆ	810 064	890 779	890 509,06	100,0
853		POZOSTAŁE ZADANIA W ZAKRESIE POLITYKI SPOŁECZNEJ	448 538	696 273	616 271,52	88,5
	85311	REHABILITACJA ZAWODOWA I SPOŁECZNA OSÓB NIEPEŁNOSPRAWNYCH	122 412	147 037	147 037,00	100,0
	85321	ZESPOŁY DO SPRAW ORZĘKANIA O NIEPEŁNOSPRAWNOŚCI	326 126	89 235	89 234,02	100,0
	85395	POZOSTAŁA DZIAŁALNOŚĆ	0	460 001	380 000,50	82,6
		<b>ZADANIA Z ZAKRESU ADMINISTRACJI RZĄDOWEJ ZŁECZONE USTAWAMI</b>	<b>824 176</b>	<b>1 174 952</b>	<b>1 170 620,83</b>	<b>99,6</b>
851		OCHRONA ZDROWIA	47 176	38 311	37 090,92	96,8
	85156	SKŁADKI NA UBEZPIECZENIA ZDROWOTNE ORAZ ŚWIADCZENIA DLA OSÓB NIE OBJĘTYCH	47 176	38 311	37 090,92	96,8

Dział	Rozdział	Nazwa	Plan		Wykonanie na 2014-12-31	%
			na początek roku	po zmianach		
1	2	3	4	5	6	7
852		OBOWIĄZKI UBEZPIECZENIA ZDROWOTNEGO POMOC SPOŁECZNA	290 000	465 992	462 880,91	99,3
	85201	PLACÓWKI OPIEKUNCZO-WYCHOWAWCZE	0	130 366	127 417,00	97,7
	85205	ZADANIA W ZAKRESIE PRZECIWDZIAŁANIA PRZEMOCY W RODZINIE	290 000	335 626	335 463,91	100,0
853		POZOSTAŁE ZADANIA W ZAKRESIE POLITYKI SPOŁECZNEJ	487 000	670 649	670 649,00	100,0
	85321	ZESPOŁY DO SPRAW ORZEKANIA O NIEPEŁNOSPRAWNOSCI	487 000	670 649	670 649,00	100,0
		<b>ZADANIA REALIZOWANE NA PODSTAWIE POROZUMIEN MIĘDZY JEDNOSTKAMI SAMORZĄDU TERYTORIALNEGO</b>	<b>2 046 804</b>	<b>2 088 881</b>	<b>1 984 202,47</b>	<b>95,0</b>
852		POMOC SPOŁECZNA	2 022 144	2 063 262	1 958 583,47	94,9
	85201	PLACÓWKI OPIEKUNCZO-WYCHOWAWCZE	1 748 304	1 746 247	1 648 447,75	94,4
	85204	RODZINY ZASTĘPCZE	273 840	314 515	308 524,99	98,1
	85205	ZADANIA W ZAKRESIE PRZECIWDZIAŁANIA PRZEMOCY W RODZINIE	0	2 500	1 610,73	64,4
853		POZOSTAŁE ZADANIA W ZAKRESIE POLITYKI SPOŁECZNEJ	24 660	25 619	25 619,00	100,0
	85311	REHABILITACJA ZAWODOWA I SPOŁECZNA OSÓB NIEPEŁNOSPRAWNYCH	24 660	25 619	25 619,00	100,0



**Załącznik nr 2**

Inwestycje w infrastrukturze pomocy społecznej w mieście w 2014 roku

Nazwa zadania	Adres	Wartość ogółem
Przebudowa (adaptacja) budynku z przeznaczeniem lokale aktywizujące dla osób niepełnosprawnych Lata 2013 – 2014	Kielce Ul. Nowowiejska 14	324 098,00 zł
Wykonanie projektu i przebudowa części budynku w Zespole Szkół Ogólnokształcących Integracyjnych Nr 4	Kielce Ul. Jasna 20/22	306 435, 74 zł
Adaptacja pomieszczeń rozbudowanego budynku Ośrodka Rehabilitacyjno- Edukacyjno- Wychowawczego	Kielce Ul. Chęcińska 23	290 707,02 zł
Wykonanie projektu, budowa budynku wraz z zakupem urządzeń i sprzętu gastronomicznego na potrzeby Integracyjnego Przedszkola Samorządowego i Klubu Seniora	Kielce Ul. Tujowa 2	2 668 060,65 zł
Wykonanie projektu i budowa budynku na potrzeby Klubu Seniora i Klubu Młodzieżowego	Kielce Ul. Naruszewicza 25	1 607 559,46 zł
Przebudowa (adaptacja) części budynku Domu Pomocy Społecznej z przeznaczeniem na utworzenie i wyposażenie lokali aktywizacyjnych dla osób starszych, niepełnosprawnych. Lata 2013 – 2014	Kielce Ul. Jagiellońska 76	1 489 779,48 zł
Montaż windy zewnętrznej dla osób niepełnosprawnych w budynku Środowiskowego Domu Samopomocy Typu C	Kielce Ul. Urzędnicza 16A	135 000,00 zł
Modernizacja parkingu, tarasu oraz pomieszczeń wymiennikowni Żłobka Zakładowego Samorządowego <i>Uśmiech Malucha</i>	Kielce Oś. Na Stoku 42A	72 701,71 zł
Modernizacja instalacji centralnego ogrzewania i dachu oraz modernizacja budynku na potrzeby ochrony przeciwpożarowej w Ośrodku Wsparcia Dziennego dla Młodzieży <i>Baza Zbożowa</i>	Kielce Ul. Zbożowa 4	95 407,43 zł

### Załącznik nr 3

Organizacje pozarządowe współpracujące z gminą w zakresie pomocy i integracji społecznej

#### 1. Katalog NGO współpracujących z Gminą (zawarte porozumienia o współpracy)

Nazwa organizacji i siedziby <sup>1)</sup>	Zasięg terytorialny działania <sup>2)</sup>	Kategoria beneficjentów (szacunkowa liczba podopiecznych)			
		Ofiary przemocy w rodzinie	Dzieci i młodzież	Osoby niepełnosprawne	Inne (wymienić, np. bezdomni)
Dom Pomocy Społecznej Polskiego Związku Niewidomych w Kielcach, ul. Złota 7	L			17	
Federacja Stowarzyszeń Kulturotwórczych <i>Baza Zbożowa</i> w Kielcach, ul. Zbożowa 4	L		200		
Polskie Stowarzyszenie na Rzecz Osób z Upośledzeniem Umysłowym Kolo w Kielcach, ul. Chęcińska 3	L			30 Mieszkania treningowe 20	
Świętokrzyski Zespół Regionalny Koalicji na Rzecz Zdrowia Psychicznego w Kielcach, ul. Miodowa 7	L			100	
Krajowe Towarzystwo Autyzmu Oddział Kielce, ul. Mieszka I-go 79	L			19	
Stowarzyszenie <i>Arka Nadziei</i> w Kielcach, ul. Mickiewicza 1	L				Świetlica dla bezdomnych 40
Caritas Diecezji Kieleckiej, ul. Jana Pawła II, Kielce	L	CIK 30			
Kielecki Bank Żywności w Kielcach ul. Chłopska 20B	L				Mieszkańcy gminy Kielce
Stowarzyszenie <i>Nadzieja Rodzinie</i> ul. Karczówkowska 36, Kielce	L		295		

<b>Stowarzyszenie Pomocni w Drodze <i>RAFAEL</i> w Kielcach, ul. Cedro Mazur 19</b>	L		130		
<b>Stowarzyszenie Chrześcijańskie <i>Miejsce dla Ciebie</i> w Kielcach ul. Czachowskiego 40</b>	L		25		
<b>Dom Zgromadzenia Sióstr Miłosierdzia św. Wincentego a' Paulo, ul. Kościuszki 36, Kielce</b>	L		35		
<b>Oratorium Świętokrzyskie Świętego Jana Bosko ul. 1-go Maja 57, Kielce</b>	L		70		
<b>Caritas Diecezji Kieleckiej ul. Jana Pawła II 3, Kielce</b>	L		75		
<b>Towarzystwo Przyjaciół Dzieci Świętokrzyski Oddział Regionalny w Kielcach, ul. Warszawska 147</b>	L		30		
<b>Fundacja <i>Możesz Więcej</i> ul. Jeżynowa 30 w Bilczy</b>	L		45		
<b>Uczniowski Klub Sportowy <i>Zalew Kielce</i> ul. Chodkiewicza 87</b>	L		30		
<b>Stowarzyszenie SIEMACHA, ul. Długa 42, Kraków</b>	L		130		
<b>Stowarzyszenie Nauczycieli i Wychowawców w Kielcach, ul. Śląska 8/75</b>	L		45		
<b>Fundacja Pomocy Dzieciom <i>Przystanek – Dziecko</i> w Kielcach, ul. Starodomaszowska 30/7</b>	L		7		
<b>Świętokrzyski Klub Abstynentów <i>Raj</i> w Kielcach, ul. Jagiellońska 42a</b>	L		20		
<b>Kolo Kieleckie Towarzystwa Pomocy im. Św. Brata Alberta ul. Żeromskiego 36a, 25-370 Kielce</b>	L				<b>Pomoc dla bezdolnych mężczyzn: Schronisko 40 Noclegownia 20 Ogrzewalnia 20</b>
<b>Fundacja Gospodarcza Św. Brata Alberta ul. Sienna 5, 25- 725 Kielce</b>	L				<b>Przytulisko im. Jana Pawła II –pomoc dla bezdolnych 84</b>

<b>Caritas Diecezji Kieleckiej ul. Jana Pawła II 3, 25-013 Kielce</b>	<b>L</b>				<b>Schronisko dla kobiet – 28</b>
<b>Świętokrzyski Oddział Okręgowy PCK, ul. Sienkiewicza 68, 25-501 Kielce</b>	<b>L</b>				<b>Schronisko dla bezdomnych kobiet - 15</b>

**2. Placówki prowadzone przez NGO (tylko organizacje z gminą, w tym zlecenia zadań)**

Nazwa organizacji i siedziby <sup>1)</sup>	Zasięg terytorialn y działania <sub>2)</sub>	Rodzaj i liczba placówek pomocy i integracji społecznej					
		DP S	ŚD S	Noclegownia lub Dom dla Bezdomnych	Świetlica, Klub młodzieżow y	Punkt poradnictwa	Inne (wymienić)
<b>Dom Pomocy Społecznej Polskiego Związku Niewidomych w Kielcach, ul. Złota 7</b>	<b>L</b>	<b>1</b>					
<b>Federacja Stowarzyszeń Kulturotwórczych <i>Baza Zbożowa</i> w Kielcach, ul. Zbożowa 4</b>	<b>L</b>						<b>Ośrodek wsparcia dla młodzieży 1</b>
<b>Polskie Stowarzyszenie na Rzecz Osób z Upośledzeniem Umysłowym Kolo w Kielcach, ul. Chęcińska 3</b>	<b>L</b>						<b>Ośrodek wsparcia dziennego 1 Mieszkanie treningowe 1</b>
<b>Świętokrzyski Zespół Regionalny Koalicji na Rzecz Zdrowia Psychicznego w Kielcach, ul. Miodowa 7</b>	<b>L</b>						<b>Ośrodek wsparcia dziennego 1</b>

Krajowe Towarzystwo Autyzmu Oddział Kielce, ul. Mieszka I-go 79	L		1				
Stowarzyszenie <i>Arka Nadziei</i> w Kielcach, ul. Mickiewicza 1	L						Świetlica dla osób bezdolnych 1
Caritas Diecezji Kieleckiej, ul. Jana Pawła II, Kielce	L			Schronisko dla kobiet – 1	2	CIK 1	
Kielecki Bank Żywności w Kielcach, ul. Chłopska 20B	L						Bank Żywności 1
Stowarzyszenie <i>Nadzieja Rodzinie</i> ul. Karczówkowska 36, Kielce	L				6		
Stowarzyszenie Pomocni w Drodze <i>RAFAEL</i> w Kielcach, ul. Cedro Mazur 19	L				4		
Stowarzyszenie Chrześcijańskie <i>Miejsce dla Ciebie</i> w Kielcach ul. Czachowskiego 40	L				1		
Dom Zgromadzenia Sióstr Miłosierdzia św. Wincentego a' Paulo, ul. Kościuszki 36, Kielce	L				1		
Oratorium Świętokrzyskie Świętego Jana Bosko ul. 1-go Maja 57, Kielce	L				2		
Towarzystwo Przyjaciół Dzieci Świętokrzyski Oddział Regionalny w Kielcach, ul. Warszawska 147	L				1		
Fundacja <i>Możesz Więcej</i> ul. Jeżynowa 30 w Bilczy	L				1		
Uczniowski Klub Sportowy <i>Zalew Kielce</i> ul. Chodkiewicza 87, Kielce	L				1		

<b>Stowarzyszenie SIEMACHA, ul. Długa 42, Kraków</b>	<b>L</b>				<b>1</b>		
<b>Stowarzyszenie Nauczycieli i Wychowawców w Kielcach, ul. Śląska 8/75</b>	<b>L</b>				<b>1</b>		
<b>Fundacja Pomocy Dzieciom Przystanek – Dziecko w Kielcach, ul. Starodomaszowska 30/7</b>	<b>L</b>				<b>1</b>		
<b>Świętokrzyski Klub Abstynentów Raj w Kielcach, ul. Jagiellońska 42a</b>	<b>L</b>				<b>1</b>		
<b>Kolo Kieleckie Towarzystwa Pomocy im. Św. Brata Alberta ul. Żeromskiego 36a, 25-370 Kielce</b>	<b>L</b>			<b>Schronisko 1 Noclegownia 1 Ogrzewalnia 1</b>			
<b>Fundacja Gospodarcza Św. Brata Alberta ul. Sienna 5, 25-725 Kielce</b>	<b>L</b>			<b>Przytulisko 1</b>			
<b>Świętokrzyski Oddział Okręgowy PCK, ul. Sienkiewicza 68, 25-501 Kielce</b>				<b>Schronisko dla bezdomnych kobiet - 1</b>			

Objaśnienia:

- 1) W ramach organizacji pozarządowych uwzględnić spółdzielnie socjalne,
- 2) Zasięg terytorialny działania NGO współpracującego z Gminą:
  - a) K – obszar kraju,
  - b) W – obszar województwa,
  - c) L – Obszar lokalny (powiat i gmin)