



**MIEJSKI OŚRODEK POMOCY
RODZINIE W KIELCACH**

**Sprawozdanie z działalności
Ośrodka za 2017 rok**

Spis treści

1	Informacje ogólne	2
1.1.	Struktura organizacyjna i kadra Ośrodka	2
1.2	Schemat organizacyjny	6
1.3	Wydatki poniesione na poszczególne zadania wg rozdziałów	7
2	Charakterystyka poszczególnych form pomocy	15
2.1.	Pomoc finansowa	15
2.2.	Inne formy pomocy:	21
2.2.1.	Usługi opiekuńcze i specjalistyczne usługi opiekuńcze	21
2.2.2.	Pomoc w formie żywienia	23
2.2.3.	Pomoc w naturze i usługi	26
2.2.4.	Mieszkania chronione	27
2.2.5.	Praca socjalna, poradnictwo rodzinne i specjalistyczne	27
3	Pomoc dla osób niepełnosprawnych	37
4	Pomoc na rzecz osób starszych	43
5	Pomoc dziecku i rodzinie	45
6	Pomoc dla osób bezrobotnych	54
7	Pomoc dla osób bezdomnych	55
8	Projekty strukturalne i programy	59

1. Informacje ogólne

1.1. Struktura organizacyjna i kadra Ośrodka

Podstawy prawne działania Miejskiego Ośrodka Pomocy Rodzinie w Kielcach to:

- Uchwała Nr X/79/90 Miejskiej Rady Narodowej w Kielcach z dnia 1 marca 1990 r. w sprawie utworzenia jednostki budżetowej pod nazwą „Miejski Ośrodek Pomocy Społecznej w Kielcach”
- Zarządzenie Nr 15/90 Prezydenta Miasta Kielc z dnia 3 sierpnia 1990 r. w sprawie organizacji i zadań Miejskiego Ośrodka Pomocy Społecznej w Kielcach
- Uchwała Nr 84/99 Rady Miejskiej w Kielcach z dnia 25 lutego 1999 r. zmieniająca uchwałę w sprawie utworzenia jednostki budżetowej pod nazwą Miejski Ośrodek Pomocy Rodzinie w Kielcach
- Uchwała Nr XXXIX/806/2017 Rady Miasta Kielce z dnia 23 marca 2017 roku w sprawie nadania Statutu Miejskiemu Ośrodkowi Pomocy Rodzinie w Kielcach (z późniejszymi zmianami) oraz inne akty prawne, w oparciu o które Miejski Ośrodek Pomocy Rodzinie w Kielcach realizuje zadania statutowe.

Celem pomocy społecznej jest zaspokajanie niezbędnych potrzeb życiowych osób i rodzin oraz umożliwienie im bytowania w warunkach odpowiadających godności człowieka. Pomoc społeczna powinna w miarę możliwości doprowadzić do życiowego usamodzielnienia osób i rodzin oraz ich integracji ze środowiskiem.

Zadania nałożone na Miejski Ośrodek Pomocy Rodzinie w Kielcach mogą być realizowane dzięki odpowiedniej strukturze organizacyjnej Ośrodka:

I. Dyrektor

1. Wieloosobowe stanowisko ds. współpracy z organizacjami pozarządowymi i nadzoru merytorycznego nad placówkami wsparcia dziennego dla dzieci i młodzieży
2. Sieć Świetlic Środowiskowych i Ośrodków Wsparcia dla Rodzin „4 Kąty”
3. Dział Adaptacji Osób Niepełnosprawnych
 - a) Miejski Zespół ds. Orzekania o Niepełnosprawności
4. Stanowisko ds. bezpieczeństwa, Stanowisko ds. bhp i p.poż.
5. Dział Projektów Strukturalnych
6. Główny księgowy
 - a) Dział Finansowo – Księgowy
 - b) Sekcja ds. Rachuby i Płac
7. Dział Spraw Pracowniczych i Organizacyjnych

- a) Sekretariat
- b) Kancelaria
- c) Archiwum Zakładowe
- 8. Stanowisko audytu wewnętrznego
- 9. Radca Prawny, konsultant prawnik
- 10. Żłobek Zakładowy i Samorządowy „Uśmiech Malucha”
- 11. Dział ds. Dodatków Mieszkaniowych

II. Z-ca Dyrektora

- 1. Dział Pomocy Środowiskowej
 - a) Punkt Informacyjno-Interwencyjny
- 2. Dział Opieki i Wychowania
 - a) Zespół Profilaktyki Rodzinnej
- 3. Rejony opiekuńcze
- 4. Dział ds. Bezdomności
- 5. Dział ds. Doradztwa Metodycznego i Sprawozdawczości
- 6. Ośrodek Interwencyjno - Terapeutyczny dla Osób Bezdomnych:
 - a) Ogrzewalnia – Punkt Pomocy Doraźnej dla Osób Bezdomnych
 - b) Mieszkania Chronione dla Osób Bezdomnych
 - c) Punkt Interwencji Kryzysowej
- 7. Klub Integracji Społecznej
- 8. Wieloosobowe stanowisko ds. kontroli i nadzoru
- 9. Wieloosobowe stanowisko ds. wolontariatu

III. Z-ca Dyrektora

- 1. Dział Usług:
 - a) Zespół ds. Oparcia Społecznego dla Osób z Zaburzeniami Psychicznymi
 - b) Mieszkania Chronione dla osób z zaburzeniami psychicznymi
 - c) Mieszkania Chronione dla Osób Starszych
 - d) Mieszkania Chronione Interwencyjne
 - e) Zespół Usług Interwencji Kryzysowej
 - f) Ośrodek Wsparcia Dziennego dla Osób Chorych na Alzheimera
 - g) Magazyny Ośrodka
 - h) Stanowisko ds. nadzoru nad środowiskowymi domami samopomocy,
 - i) Środowiskowe domy samopomocy Typu A, B, C
- 2. Specjalistyczny Ośrodek Wsparcia dla Ofiar Przemocy w Rodzinie:

- a) Punkt Interwencyjno - Konsultacyjny dla Osób Doznających Przemocy w Rodzinie
 - b) Ośrodek Korekcyjno - Edukacyjny dla Osób Stosujących Przemoc w Rodzinie
 - c) Dział Pracy Socjalnej i Poradnictwa Rodzinnego
3. Dział Techniczny:
- a) Warsztat
4. Dział ds. Instytucjonalnej Pomocy Osobom Starszym
5. Stanowisko ds. nadzoru nad ośrodkami wsparcia dziennego:
- a) Kluby seniora i filie
6. Wieloosobowe stanowisko ds. zamówień publicznych
7. Dział ds. Informatyki
8. Dział ds. Świadczeń Rodzinnych:
- a) Sekcja Sprawozdawczo-Finansowa
 - b) Sekcja ds. Koordynacji Systemów Zabezpieczenia Społecznego
 - c) Sekcja ds. Realizacji Świadczeń Opiekuńczych
9. Dział Świadczeń z Funduszu Alimentacyjnego

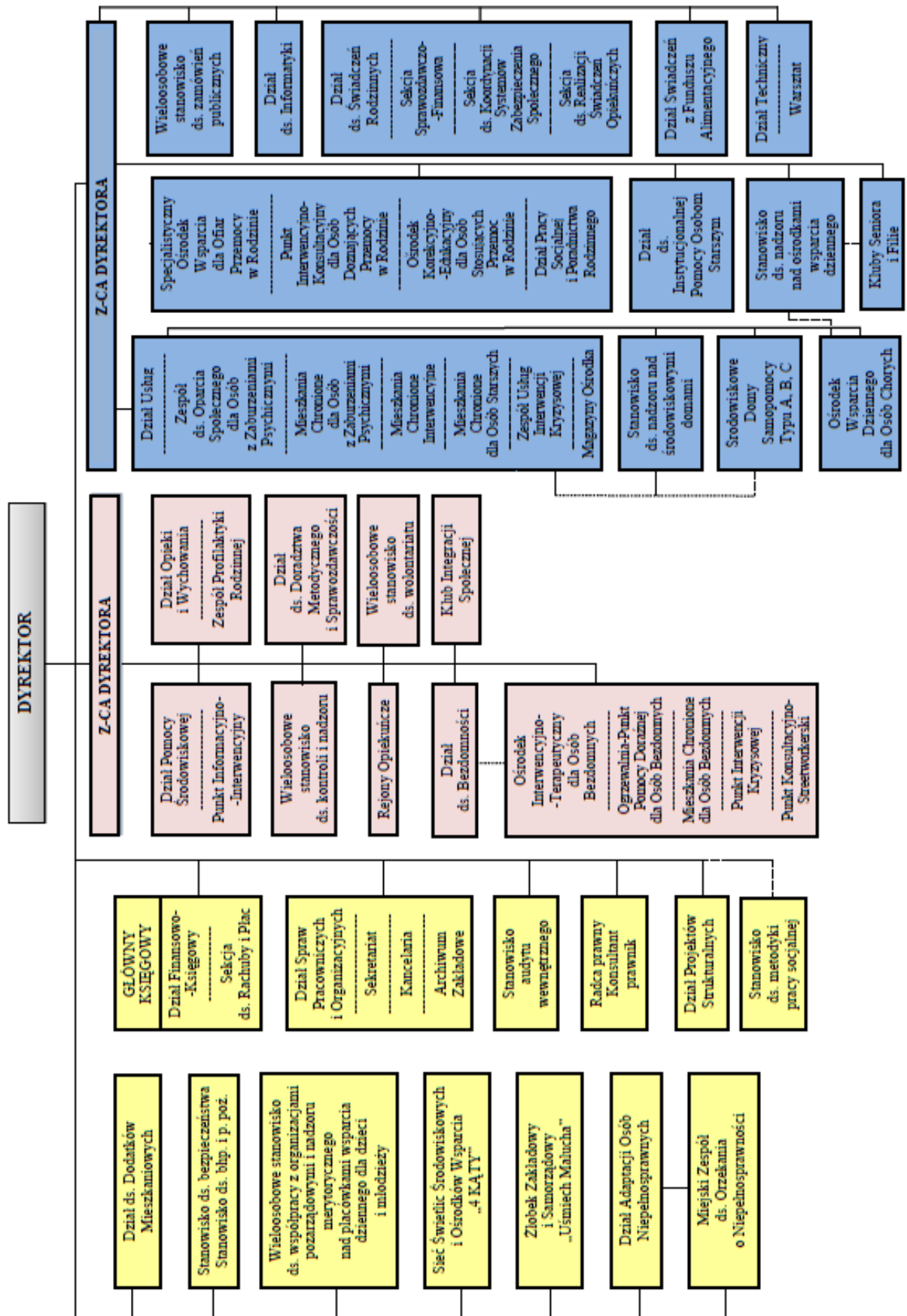
Na dzień 31 grudnia 2017 roku w Miejskim Ośrodku Pomocy Rodzinie w Kielcach zatrudnione były 862 osoby, w tym 178 pracowników socjalnych, 158 z nich świadczyło pracę w terenie – Dział ds. Bezdomności, rejony opiekuńcze, Specjalistyczny Ośrodek Wsparcia dla Ofiar Przemocy w Rodzinie, Ośrodek Interwencyjno-Terapeutyczny dla Osób Bezdomnych, Dział ds. Doradztwa Metodycznego i Sprawozdawczości, Dział Usług, Dział Opieki i Wychowania.

Wśród pracowników socjalnych zatrudnionych w Miejskim Ośrodku Pomocy Rodzinie w Kielcach 23 osoby legitymują się wykształceniem policealnym – tytuł zawodowy pracownik socjalny. Pozostali (155 osób) posiadają wykształcenie wyższe.

Tabela 1. Zakres działania oraz pracownicy w poszczególnych Rejonach Opiekuńczych

Lp.	Nazwa rejonu opiekuńczego	Siedziba	Dzielnica	Liczba pracowników ogółem/ pracowników socjalnych
1	ŚRÓDMIEŚCIE	ul. Kościuszki 25	Śródmieście	19/13
2	SZYDLÓWEK	ul. Miodowa 7	Szydłówek, Sady	21/14
3	K.S.M.	ul. L. Wawrzyńskiej 20	K.S.M., Nowy Folwark, Wielkopole, Zagórze, Domaszowice Wikaryjskie, Cedro-Mazur	21/14
4	HERBY	ul. 1 Maja 196	Herby, Niewachłów, Gruchawka, Łazy, Skrzetle	17/11
5	ZA TORAMI	ul. 1 Maja 196	Czarnów – Północ	16/10
6	CZARNÓW	ul. Piekoszowska 39/41	Dalnia, Czarnów – Południe, Ślichowice	17/11
7	BIAŁOGON	ul. Wesoła 51	Białogon, Os. Podkarczówka, Zalesie, Dobromyśl, Pakosz	22/14
8	UROCZYSKO	ul. Zapolskiej 7	Uroczysko, Sieje, Os. Związkowiec, Bocianek, Os. Słoneczne Wzgórze	18/12
9	OS. JAGIELLOŃSKIE	ul. Sienkiewicza 68	Os. Jagiellońskie	17/10
10	OS. ŚWIĘTOKRZYSKIE	ul. Jeziorańskiego 65	Os. Świętokrzyskie, Os. Na Stoku	14/8
11	OS. BARWINEK-BARANÓWEK	ul. Wesoła 51	Os. Barwinek, Baranówek, Wietrznia, Kawetczyzna, Podhale, Ostra Górka, Bukówka	19/12

Schemat organizacyjny Miejskiego Ośrodka Pomocy Rodzinie w Kielcach



1.2. Wydatki poniesione na poszczególne zadania wg rozdziałów

WYDATKI

Dział	Rozdział	Nazwa	Plan		Wykonanie na 2017-12-31	% (6 : 5)
			na początek roku	po zmianach		
1	2	3	4	5	6	7
		OGÓLEM	293 663 753	337 218 496	330 794 225,05	98,1
		A. ZADANIA GMINY	241 691 656	278 541 857	273 545 745,66	98,2
		ZADANIA WŁASNE	100 921 407	117 397 398	115 447 624,74	98,3
710		DZIAŁALNOŚĆ USŁUGOWA	7 272 685	6 750 685	6 696 548,06	99,2
	71095	POZOSTAŁA DZIAŁALNOŚĆ	7 272 685	6 750 685	6 696 548,06	99,2
851		OCHRONA ZDROWIA	300 000	775 000	774 997,87	100,0
	85117	ZAKŁADY OPIEKUŃCZO-LECZNICZE I PIELĘGNACYJNO-OPIEKUŃCZE	0	283 000	282 998,87	100,0
	85147	CENTRA ZDROWIA PUBLICZNEGO	0	100 000	99 999,00	100,0
	85154	PRZECIWDZIAŁANIE ALKOHOLIZMOWI	300 000	392 000	392 000,00	100,0
852		POMOC SPOŁECZNA	83 893 017	98 927 069	97 142 254,20	98,2
	85202	DOMY POMOCY SPOŁECZNEJ	858 000	623 000	621 087,38	99,7
	85203	OŚRODKI WSPARCIA	5 990 836	6 200 486	6 184 336,51	99,7
	85205	ZADANIA W ZAKRESIE PRZECIWDZIAŁANIA PRZEMOCY W RODZINIE	21 000	17 000	16 269,25	95,7
	85213	SKŁADKI NA UBEZPIECZENIE ZDROWOTNE OPŁACANE ZA OSOBY POBIERAJĄCE NIEKTÓRE ŚWIADCZENIA Z POMOCY SPOŁECZNEJ, NIEKTÓRE ŚWIADCZENIA RODZINNE ORAZ ZA OSOBY UCZESTNICZĄCE W ZAJĘCIACH W CENTRUM INTEGRACJI SPOŁECZNEJ	760 481	809 260	774 209,83	95,7
	85214	ZASIŁKI OKRESOWE, CELOWE I POMOC W NATURZE ORAZ SKŁADKI NA UBEZPIECZENIA EMERYTALNE I RENTOWE	7 282 124	8 490 492	7 948 512,01	93,6
	85215	DODATKI MIESZKANIOWE	3 800 000	3 423 074	3 402 881,52	99,4
	85216	ZASIŁKI STAŁE	5 115 567	9 461 178	9 172 547,27	96,9
	85219	OŚRODKI POMOCY SPOŁECZNEJ	27 135 952	31 819 898	31 431 273,25	98,8
	85220	JEDNOSTKI SPECJALISTYCZNEGO PORADNICTWA, MIESZKANIA CHRONIONE I OŚRODKI INTERWENCJI KRYZYSOWEJ	2 336 136	3 287 420	3 222 556,11	98,0
	85228	USŁUGI OPIEKUŃCZE I SPECJALISTYCZNE USŁUGI OPIEKUŃCZE	16 000 000	19 328 225	19 328 219,54	100,0
	85230	POMOC W ZAKRESIE DOŻYWIANIA	13 352 788	14 266 976	13 845 311,19	97,0
	85295	POZOSTAŁA DZIAŁALNOŚĆ	1 240 133	1 200 060	1 195 050,34	99,6
853		POZOSTAŁE ZADANIA W ZAKRESIE POLITYKI SPOŁECZNEJ	320 000	321 333	320 955,00	99,9
	85311	REHABILITACJA ZAWODOWA I SPOŁECZNA OSÓB NIEPEŁNOSPRAWNYCH	320 000	321 333	320 955,00	99,9
855		RODZINA	9 135 705	10 623 311	10 512 869,61	99,0
	85502	ŚWIADCZENIA RODZINNE, ŚWIADCZENIE Z FUNDUSZU ALIMENTACYJNEGO ORAZ	2 465 132	1 970 716	1 933 148,72	98,1

Dział	Rozdział	Nazwa	Plan		Wykonanie na 2017-12-31	% (6 : 5)
			na początek roku	po zmianach		
1	2	3	4	5	6	7
	85503	SKŁADKI NA UBEZPIECZENIA EMERYTALNE I RENTOWE Z UBEZPIECZENIA SPOŁECZNEGO KARTA DUŻEJ RODZINY	800 000	950 000	939 024,00	98,8
	85504	WSPIERANIE RODZINY	4 787 188	4 715 111	4 665 287,03	98,9
	85505	TWORZENIE I FUNKCJONOWANIE ŻŁOBKÓW	1 055 545	2 959 644	2 947 569,86	99,6
	85508	RODZINY ZASTĘPCZE	27 840	27 840	27 840,00	100,0
		ZADANIA Z ZAKRESU ADMINISTRACJI RZĄDOWEJ ZLECONE USTAWAMI	140 770 249	161 142 059	158 095 720,92	98,1
851		OCHRONA ZDROWIA	0	19 180	18 900,00	98,5
	85195	POZOSTAŁA DZIAŁALNOŚĆ	0	19 180	18 900,00	98,5
852		POMOC SPOŁECZNA	4 612 907	8 158 133	8 051 345,33	98,7
	85203	OŚRODKI WSPARCIA	3 408 384	4 321 401	4 320 432,78	100,0
	85213	SKŁADKI NA UBEZPIECZENIE ZDROWOTNE OPŁACANE ZA OSOBY POBIERAJĄCE NIEKTÓRE ŚWIADCZENIA Z POMOCY SPOŁECZNEJ, NIEKTÓRE ŚWIADCZENIA RODZINNE ORAZ ZA OSOBY UCZESTNICZĄCE W ZAJĘCIACH W CENTRUM INTEGRACJI SPOŁECZNEJ	374 755	537 600	463 400,25	86,2
	85215	DODATKI MIESZKANIOWE	0	181 500	152 265,72	83,9
	85219	OŚRODKI POMOCY SPOŁECZNEJ	0	13 865	13 709,59	98,9
	85228	USŁUGI OPIEKUŃCZE I SPECJALISTYCZNE	829 768	3 098 471	3 098 345,79	100,0
	85278	USUWANIE SKUTKÓW KLĘSK ŻYWIŁOWYCH	0	5 296	3 191,20	60,3
855		RODZINA	136 157 342	152 964 746	150 025 475,59	98,1
	85501	ŚWIADCZENIE WYCHOWAWCZE	85 032 773	95 393 087	93 322 487,25	97,8
	85502	ŚWIADCZENIA RODZINNE, ŚWIADCZENIE Z FUNDUSZU ALIMENTACYJNEGO ORAZ SKŁADKI NA UBEZPIECZENIA EMERYTALNE I RENTOWE Z UBEZPIECZENIA SPOŁECZNEGO	51 124 569	57 489 762	56 621 285,95	98,5
	85503	KARTA DUŻEJ RODZINY	0	3 617	3 422,39	94,6
	85595	POZOSTAŁA DZIAŁALNOŚĆ	0	78 280	78 280,00	100,0
		ZADANIA REALIZOWANE NA PODSTAWIE POROZUMIEŃ Z ORGANAMI ADMINISTRACJI RZĄDOWEJ	0	2 400	2 400,00	100,0
801		OŚWIATA I WYCHOWANIE	0	2 400	2 400,00	100,0
	80195	POZOSTAŁA DZIAŁALNOŚĆ	0	2 400	2 400,00	100,0
		B. ZADANIA POWIATU	51 972 097	58 676 639	57 248 479,39	97,6
		ZADANIA WŁASNE	48 431 780	54 189 616	52 936 923,53	97,7

Dział	Rozdział	Nazwa	Plan		Wykonanie na 2017-12-31	% (6 : 5)
			na początek roku	po zmianach		
1	2	3	4	5	6	7
851		OCHRONA ZDROWIA	0	652 899	561 562,56	86,0
	85117	ZAKŁADY OPIEKUŃCZO-LECZNICZE I PIELĘGNACYJNO-OPIEKUŃCZE	0	652 899	561 562,56	86,0
852		POMOC SPOŁECZNA	39 054 875	44 344 861	43 399 288,70	97,9
	85202	DOMY POMOCY SPOŁECZNEJ	35 393 222	40 341 523	39 544 104,06	98,0
	85203	OŚRODKI WSPARCIA	515 276	528 946	526 587,45	99,6
	85205	ZADANIA W ZAKRESIE PRZECIWDZIAŁANIA PRZEMOCY W RODZINIE	1 356 810	1 445 013	1 411 405,83	97,7
	85219	OŚRODKI POMOCY SPOŁECZNEJ	0	166 013	140 605,58	84,7
	85220	JEDNOSTKI SPECJALISTYCZNEGO PORADNICTWA, MIESZKANIA CHRONIONE I OŚRODKI INTERWENCJI KRYZYSOWEJ	690 576	696 576	646 773,16	92,9
	85295	POZOSTAŁA DZIAŁALNOŚĆ	1 098 991	1 166 790	1 129 812,62	96,8
853		POZOSTAŁE ZADANIA W ZAKRESIE POLITYKI SPOŁECZNEJ	558 432	568 026	526 670,88	92,7
	85311	REHABILITACJA ZAWODOWA I SPOŁECZNA OSÓB NIEPEŁNOSPRAWNYCH	142 951	152 841	148 741,95	97,3
	85321	ZESPOŁY DO SPRAW ORZEKANIA O NIEPEŁNOSPRAWNOŚCI	415 481	215 985	178 778,93	82,8
	85395	POZOSTAŁA DZIAŁALNOŚĆ	0	199 200	199 150,00	100,0
855		RODZINA	8 818 473	8 623 830	8 449 401,39	98,0
	85508	RODZINY ZASTĘPCZE	3 974 581	3 691 370	3 606 457,06	97,7
	85510	DZIAŁALNOŚĆ PLACÓWEK OPIEKUŃCZO - WYCHOWAWCZYCH	4 843 892	4 932 460	4 842 944,33	98,2
		ZADANIA Z ZAKRESU ADMINISTRACJI RZĄDOWEJ ZLECONE USTAWAMI	1 741 284	2 761 647	2 706 902,17	98,0
851		OCHRONA ZDROWIA	40 061	32 199	31 122,00	96,7
	85156	SKŁADKI NA UBEZPIECZENIA ZDROWOTNE ORAZ ŚWIADCZENIA DLA OSÓB NIE OBJĘTYCH OBOWIĄZKIEM UBEZPIECZENIA ZDROWOTNEGO	40 061	32 199	31 122,00	96,7
852		POMOC SPOŁECZNA	371 000	439 436	439 436,00	100,0
	85205	ZADANIA W ZAKRESIE PRZECIWDZIAŁANIA PRZEMOCY W RODZINIE	371 000	439 436	439 436,00	100,0
853		POZOSTAŁE ZADANIA W ZAKRESIE POLITYKI SPOŁECZNEJ	490 747	1 028 864	995 948,50	96,8
	85321	ZESPOŁY DO SPRAW ORZEKANIA O NIEPEŁNOSPRAWNOŚCI	490 747	838 664	805 748,50	96,1
	85395	POZOSTAŁA DZIAŁALNOŚĆ	0	190 200	190 200,00	100,0
855		RODZINA	839 476	1 261 148	1 240 395,67	98,4
	85508	RODZINY ZASTĘPCZE	718 015	1 025 031	1 004 279,90	98,0
	85510	DZIAŁALNOŚĆ PLACÓWEK OPIEKUŃCZO - WYCHOWAWCZYCH	121 461	236 117	236 115,77	100,0
			1 799 033	1 725 376	1 604 653,69	93,0

Dział	Rozdział	Nazwa	Plan		Wykonanie na 2017-12-31	% (6 : 5)
			na początek roku	po zmianach		
1	2	3	4	5	6	7
		ZADANIA REALIZOWANE NA PODSTAWIE POROZUMIEN MIĘDZY JEDNOSTKAMI SAMORZĄDU TERYTORIALNEGO				
852		POMOC SPOŁECZNA	0	2 500	1 240,31	49,6
	85205	ZADANIA W ZAKRESIE PRZECIWDZIAŁANIA PRZEMOCY W RODZINIE	0	2 500	1 240,31	49,6
853		POZOSTAŁE ZADANIA W ZAKRESIE POLITYKI SPOŁECZNEJ	23 105	24 882	24 198,02	97,3
	85311	REHABILITACJA ZAWODOWA I SPOŁECZNA OSÓB NIEPEŁNOSPRAWNYCH	23 105	24 882	24 198,02	97,3
855		RODZINA	1 775 928	1 697 994	1 579 215,36	93,0
	85508	RODZINY ZASTĘPCZE	334 428	334 428	216 915,48	64,9
	85510	DZIAŁALNOŚĆ PLACÓWEK OPIEKUŃCZO - WYCHOWAWCZYCH	1 441 500	1 363 566	1 362 299,88	99,9

DOCHODY

Dział	Rozdział	Nazwa	Plan		Wykonanie na 2017-12-31	% (6 : 5)
			na początek roku	po zmianach		
1	2	3	4	5	6	7
		OGÓLEM	192 115 139	226 875 932	222 142 050,76	97,9
		A. ZADANIA GMINY	166 406 461	198 336 870	194 411 424,81	98,0
		ZADANIA WŁASNE	25 636 212	37 192 422	36 296 041,81	97,6
710		DZIAŁALNOŚĆ USŁUGOWA	3 606 372	3 146 372	3 164 470,24	100,6
	71095	POZOSTAŁA DZIAŁALNOŚĆ	3 606 372	3 146 372	3 164 470,24	100,6
852		POMOC SPOŁECZNA	20 876 388	32 419 443	31 516 532,79	97,2
	85203	OŚRODKI WSPARCIA	0	60 135	61 627,55	102,5
	85213	SKŁADKI NA UBEZPIECZENIE ZDROWOTNE OPŁACANE ZA OSOBY POBIERAJĄCE NIEKTÓRE ŚWIADCZENIA Z POMOCY SPOŁECZNEJ, NIEKTÓRE ŚWIADCZENIA RODZINNE ORAZ ZA OSOBY UCZESTNICZĄCE W ZAJĘCIACH W CENTRUM INTEGRACJI SPOŁECZNEJ	760 481	809 260	775 854,88	95,9
	85214	ZASIŁKI OKRESOWE, CELOWE I POMOC W NATURZE ORAZ SKŁADKI NA UBEZPIECZENIA EMERYTALNE I RENTOWE	5 060 574	6 569 038	6 048 388,00	92,1
	85215	DODATKI MIESZKANIOWE	0	10 315	14 114,80	136,8
	85216	ZASIŁKI STAŁE	5 115 567	9 461 178	9 171 607,50	96,9
	85219	OŚRODKI POMOCY SPOŁECZNEJ	1 556 247	3 753 850	3 722 651,54	99,2
	85220	JEDNOSTKI SPECJALISTYCZNEGO PORADNICTWA, MIESZKANIA CHRONIONE I OŚRODKI INTERWENCJI KRYZYSOWEJ	120 000	290 297	314 185,48	108,2
	85228	USŁUGI OPIEKUŃCZE I SPECJALISTYCZNE USŁUGI OPIEKUŃCZE	700 000	937 966	1 121 506,31	119,6
	85230	POMOC W ZAKRESIE DOŻYWIANIA	7 369 504	10 229 430	9 993 631,07	97,7
	85295	POZOSTAŁA DZIAŁALNOŚĆ	194 015	297 974	292 965,66	98,3
853		POZOSTAŁE ZADANIA W ZAKRESIE POLITYKI SPOŁECZNEJ	1 003 452	900 000	900 000,00	100,0
	85395	POZOSTAŁA DZIAŁALNOŚĆ	1 003 452	900 000	900 000,00	100,0
855		RODZINA	150 000	726 607	715 038,78	98,4
	85502	ŚWIADCZENIA RODZINNE, ŚWIADCZENIE Z FUNDUSZU ALIMENTACYJNEGO ORAZ SKŁADKI NA UBEZPIECZENIA EMERYTALNE I RENTOWE Z UBEZPIECZENIA SPOŁECZNEGO	0	2 000	5 231,25	261,6
	85503	KARTA DUŻEJ RODZINY	0	0	333,00	
	85504	WSPIERANIE RODZINY	0	244 405	220 180,85	90,1
	85505	TWORZENIE I FUNKCJONOWANIE ŻŁOBKÓW	150 000	480 202	489 293,68	101,9
		ZADANIA Z ZAKRESU ADMINISTRACJI RZĄDOWEJ ZLECONE USTAWAMI	140 770 249	161 142 048	158 112 983,00	98,1

Dział	Rozdział	Nazwa	Plan		Wykonanie na 2017-12-31	% (6 : 5)
			na początek roku	po zmianach		
1	2	3	4	5	6	7
851		OCHRONA ZDROWIA	0	19 180	18 900,00	98,5
	85195	POZOSTAŁA DZIAŁALNOŚĆ	0	19 180	18 900,00	98,5
852		POMOC SPOŁECZNA	4 612 907	8 158 133	8 054 553,66	98,7
	85203	OŚRODKI WSPARCIA	3 408 384	4 321 401	4 320 432,78	100,0
	85213	SKŁADKI NA UBEZPIECZENIE ZDROWOTNE OPŁACANE ZA OSOBY POBIERAJĄCE NIEKTÓRE ŚWIADCZENIA Z POMOCY SPOŁECZNEJ, NIEKTÓRE ŚWIADCZENIA RODZINNE ORAZ ZA OSOBY UCZESTNICZĄCE W ZAJĘCIACH W CENTRUM INTEGRACJI SPOŁECZNEJ	374 755	537 600	466 638,68	86,8
	85215	DODATKI MIESZKANIOWE	0	181 500	152 235,62	83,9
	85219	OŚRODKI POMOCY SPOŁECZNEJ	0	13 865	13 709,59	98,9
	85228	USŁUGI OPIEKUŃCZE I SPECJALISTYCZNE USŁUGI OPIEKUŃCZE	829 768	3 098 471	3 098 345,79	100,0
	85278	USUWANIE SKUTKÓW KLĘSK ŻYWIŁOWYCH	0	5 296	3 191,20	60,3
855		RODZINA	136 157 342	152 964 735	150 039 529,34	98,1
	85501	ŚWIADCZENIE WYCHOWAWCZE	85 032 773	95 393 087	93 328 123,71	97,8
	85502	ŚWIADCZENIA RODZINNE, ŚWIADCZENIE Z FUNDUSZU ALIMENTACYJNEGO ORAZ SKŁADKI NA UBEZPIECZENIA EMERYTALNE I RENTOWE Z UBEZPIECZENIA SPOŁECZNEGO	51 124 569	57 489 762	56 629 713,99	98,5
	85503	KARTA DUŻEJ RODZINY	0	3 606	3 411,64	94,6
	85595	POZOSTAŁA DZIAŁALNOŚĆ	0	78 280	78 280,00	100,0
		ZADANIA REALIZOWANE NA PODSTAWIE POROZUMIEN Z ORGANAMI ADMINISTRACJI RZĄDOWEJ	0	2 400	2 400,00	100,0
801		OŚWIATA I WYCHOWANIE	0	2 400	2 400,00	100,0
	80195	POZOSTAŁA DZIAŁALNOŚĆ	0	2 400	2 400,00	100,0
		B. ZADANIA POWIATU	25 708 678	28 539 062	27 730 625,95	97,2
		ZADANIA WŁASNE	22 168 361	24 052 039	23 415 616,84	97,4
851		OCHRONA ZDROWIA	0	474 300	383 104,35	80,8
	85117	ZAKŁADY OPIEKUŃCZO-LECZNICZE I PIELĘGNACYJNO-OPIEKUŃCZE	0	474 300	383 104,35	80,8
852		POMOC SPOŁECZNA	22 149 877	22 990 357	22 355 871,64	97,2
	85202	DOMY POMOCY SPOŁECZNEJ	22 093 222	22 758 837	22 145 404,80	97,3
	85203	OŚRODKI WSPARCIA	930	930	5 429,13	583,8
	85205	ZADANIA W ZAKRESIE PRZECIWDZIAŁANIA PRZEMOCY W RODZINIE	0	0	624,84	
	85219	OŚRODKI POMOCY SPOŁECZNEJ	0	163 765	138 358,33	84,5

Dział	Rozdział	Nazwa	Plan		Wykonanie na 2017-12-31	% (6 : 5)
			na początek roku	po zmianach		
1	2	3	4	5	6	7
	85220	JEDNOSTKI SPECJALISTYCZNEGO PORADNICTWA, MIESZKANIA CHRONIONE I OŚRODKI INTERWENCJI KRYZYSOWEJ	55 725	66 825	64 745,54	96,9
	85295	POZOSTAŁA DZIAŁALNOŚĆ	0	0	1 309,00	
853		POZOSTAŁE ZADANIA W ZAKRESIE POLITYKI SPOŁECZNEJ	4 084	204 152	279 439,67	136,9
	85311	REHABILITACJA ZAWODOWA I SPOŁECZNA OSÓB NIEPEŁNOSPRAWNYCH	4 084	4 084	0,00	0,0
	85321	ZESPOŁY DO SPRAW ORZEKANIA O NIEPEŁNOSPRAWNOŚCI	0	0	312,42	
	85395	POZOSTAŁA DZIAŁALNOŚĆ	0	200 068	279 127,25	139,5
855		RODZINA	14 400	383 230	397 201,18	103,6
	85508	RODZINY ZASTĘPCZE	0	280 043	281 507,56	100,5
	85510	DZIAŁALNOŚĆ PLACÓWEK OPIEKUŃCZO - WYCHOWAWCZYCH	14 400	103 187	115 693,62	112,1
		ZADANIA Z ZAKRESU ADMINISTRACJI RZĄDOWEJ ZLECONE USTAWAMI	1 741 284	2 761 647	2 706 919,57	98,0
851		OCHRONA ZDROWIA	40 061	32 199	31 122,00	96,7
	85156	SKŁADKI NA UBEZPIECZENIA ZDROWOTNE ORAZ ŚWIADCZENIA DLA OSÓB NIE OBJĘTYCH OBOWIĄZKIEM UBEZPIECZENIA ZDROWOTNEGO	40 061	32 199	31 122,00	96,7
852		POMOC SPOŁECZNA	371 000	439 436	439 436,00	100,0
	85205	ZADANIA W ZAKRESIE PRZECIWDZIAŁANIA PRZEMOCY W RODZINIE	371 000	439 436	439 436,00	100,0
853		POZOSTAŁE ZADANIA W ZAKRESIE POLITYKI SPOŁECZNEJ	490 747	1 028 864	995 948,50	96,8
	85321	ZESPOŁY DO SPRAW ORZEKANIA O NIEPEŁNOSPRAWNOŚCI	490 747	838 664	805 748,50	96,1
	85395	POZOSTAŁA DZIAŁALNOŚĆ	0	190 200	190 200,00	100,0
855		RODZINA	839 476	1 261 148	1 240 413,07	98,4
	85508	RODZINY ZASTĘPCZE	718 015	1 025 031	1 004 297,30	98,0
	85510	DZIAŁALNOŚĆ PLACÓWEK OPIEKUŃCZO - WYCHOWAWCZYCH	121 461	236 117	236 115,77	100,0
		ZADANIA REALIZOWANE NA PODSTAWIE POROZUMIEŃ MIĘDZY JEDNOSTKAMI SAMORZĄDU TERYTORIALNEGO	1 799 033	1 725 376	1 608 089,54	93,2
852		POMOC SPOŁECZNA	0	2 500	1 240,31	49,6
	85205	ZADANIA W ZAKRESIE PRZECIWDZIAŁANIA PRZEMOCY W RODZINIE	0	2 500	1 240,31	49,6
853		POZOSTAŁE ZADANIA W ZAKRESIE POLITYKI SPOŁECZNEJ	23 105	24 882	24 882,00	100,0
	85311	REHABILITACJA ZAWODOWA I SPOŁECZNA OSÓB NIEPEŁNOSPRAWNYCH	23 105	24 882	24 882,00	100,0

Dział	Rozdział	Nazwa	Plan		Wykonanie na 2017-12-31	%
			na początek roku	po zmianach		
1	2	3	4	5	6	7
855		RODZINA	1 775 928	1 697 994	1 581 967,23	93,2
	85508	RODZINY ZASTĘPCZE	334 428	334 428	219 667,35	65,7
	85510	DZIAŁALNOŚĆ PLACÓWEK OPIEKUŃCZO - WYCHOWAWCZYCH	1 441 500	1 363 566	1 362 299,88	99,9

2. Charakterystyka poszczególnych form pomocy

2.1. Pomoc finansowa

Miejski Ośrodek Pomocy Rodzinie realizował pomoc finansową z zakresu następujących ustaw:

- Ustawy o pomocy społecznej,
- Ustawy o systemie ubezpieczeń społecznych,
- Ustawy o świadczeniach rodzinnych,
- Ustawy o rehabilitacji zawodowej i społecznej oraz zatrudnianiu osób niepełnosprawnych,
- Ustawy o dodatkach mieszkaniowych,
- Ustawy Prawo energetyczne,
- Ustawy o świadczeniach opieki zdrowotnej finansowanych ze środków publicznych,
- Ustawy o postępowaniu wobec dłużników alimentacyjnych oraz zaliczce alimentacyjnej w ramach zadań własnych (gminy i powiatu) oraz zleconych z zakresu administracji rządowej,
- Ustawy o pomocy osobom uprawnionym do alimentów,
- Ustawy o wspieraniu rodziny i systemie pieczy zastępczej,
- Ustawy o pomocy państwa w wychowywaniu dzieci.

Tabela 2. W ramach **Ustawy o pomocy społecznej** wypłacone zostały następujące świadczenia

Świadczenie	Kwota	Liczba osób	Liczba świadczeń	Liczba decyzji
Zadania własne gminy				
Zasiłki okresowe	5 994 613,09	2 890	19 742	7 868
W tym: zrealizowane w formie talonów	233 000,00	198	1 166 tj. 9 320 sztuk	x
Zasiłki celowe na pokrycie wydatków powstałych w wyniku zdarzenia losowego	45 353,12	8	9	9
Zasiłki celowe	498 690,90	2 413	4 734	4 465
Zasiłki celowe specjalne (w tym zasiłki celowe przyznane pod warunkiem zwrotu części lub całości świadczenia)	122 480,78	474	1 044	980
Zasiłki celowe Program rządowy „Pomoc państwa w zakresie dożywiania”	2 602 029,88	3 790	19 494	9 477
Zasiłki stałe	9 097 186,35	1 781	18 799	1 180

W tym: zrealizowane w formie talonów	232 750,00	102	785 tj. 9 310 sztuk	x
Zadania zlecone gminie				
Wynagrodzenie przyznane opiekunowi przez sąd z tytułu sprawowania opieki prawnej	13 506,98	7	126	x
Zasiłki celowe na pokrycie wydatków związanych z kłeską żywiolową lub ekologiczną	3 191,20	3	3	3

Zadania własne powiatu				
Usamodzielnienie wychowanków opuszczających różnego typu placówki w tym:	46 719,81			10
Pomoc pieniężna na kontynuowanie nauki	27 998,62	8	27 998,62	8
Pomoc pieniężna na usamodzielnienie	13 776,00	3	13 776	3
Pomoc na zagospodarowanie	4 945,19	2	4 945,19	2

Świadczenia z zakresu zadań własnych i zleconych realizowane są przez Dział Pomocy Środowiskowej. W 2017 roku ze świadczeń skorzystało 5 081 środowisk, wypłacono 63 951 świadczeń, wydano 23 982 decyzje administracyjne: przyznające 23 743, odmowne 239. Świadczenia z zakresu zadań własnych powiatu realizuje Dział Opieki i Wychowania.

Od dnia 1 stycznia 2017 roku weszły w życie przepisy dotyczące świadczeń pieniężnych dla posiadaczy Karty Polaka osiedlających się w Polsce. Zgodnie z Ustawą z dnia 7 września 2007 roku o Karcie Polaka (t.j. Dz. U. z 2017 r., poz. 1459 z późn. zm.) wojewoda, na wniosek osoby, która deklaruje przynależność do Narodu Polskiego, przyznaje w drodze decyzji świadczenia pieniężne przeznaczone na częściowe pokrycie kosztów zagospodarowania i bieżącego utrzymania w Rzeczypospolitej Polskiej. Wypłacane są one przez Miejski Ośrodek Pomocy Rodzinie w Kielcach, który jest organem wskazanym do realizacji. Pierwsze wypłaty dokonane zostały w miesiącu maju 2017 roku z wyrównaniem od miesiąca marca 2017 roku.

Tabela 3. W ramach **Ustawy o Karcie Polaka** wypłacone zostały następujące świadczenia:

Świadczenie	Kwota	Liczba osób	Liczba świadczeń	Liczba decyzji
Zadania zlecone powiatu z zakresu administracji rządowej				
Świadczenia pieniężne	190 200,00	37	252	x

Świadczenia realizuje Dział Pomocy Środowiskowej.

W 2017 roku ze świadczeń pieniężnych dla posiadaczy Karty Polaka osiedlających się w Polsce skorzystało 31 środowisk, o liczbie osób 37, z tego 34 osoby dorosłe i 3 dzieci. Wyplacono 252 świadczenia.

Tabela 4. W ramach **Ustawy o dodatkach mieszkaniowych** wypłacone zostały następujące świadczenia:

Świadczenie	Kwota	Liczba osób	Liczba świadczeń	Liczba decyzji
Dodatki mieszkaniowe	3 402 881,52	2704	16 722	2906

Świadczenia realizuje Dział ds. Dodatków Mieszkaniowych.

W 2017 roku ze świadczeń skorzystało 2 704 środowisk, wypłacono 16 722 świadczenia, wydano 2 906 decyzji administracyjnych: przyznających 2 704, odmownych 202.

Tabela 4.1. W ramach **Ustawy Prawo energetyczne** wypłacone zostały następujące świadczenia:

Świadczenie	Kwota	Liczba osób	Liczba świadczeń	Liczba decyzji
Dodatki energetyczne	149 090,80	1403	8719	2764

Świadczenia realizuje Dział ds. Dodatków Mieszkaniowych.

W 2017 roku ze świadczeń skorzystało 1 403 środowisk, wypłacono 8 719 świadczeń, wydano 2 764 decyzje administracyjne: przyznające 2 642, odmowne 122.

Tabela 5. W ramach **Ustawy o systemie ubezpieczeń społecznych i Ustawy o świadczeniach opieki zdrowotnej finansowanych ze środków publicznych** wypłacone zostały następujące świadczenia:

Ubezpieczenie	Kwota	Liczba osób	Liczba świadczeń
Składka na ubezpieczenie zdrowotne ogółem: z tego opłacana za:	765 568,99	1 623	16 041
osoby pobierające zasiłek stały z pomocy społecznej niepodlegające obowiązkowi ubezpieczenia zdrowotnego z innego tytułu	744 042,43	1 560	15 645
osoby objęte indywidualnym programem zatrudnienia socjalnego w Centrum Integracji	21 526,56	63	396

Spółecznej			
Zasiłkobiorcy podlegający Ustawie o świadczeniach rodzinnych			
Ubezpieczenie społeczne	2 407 186	775	8 878
Ubezpieczenie zdrowotne	391 818	395	4 553

Świadczenia realizuje Dział Pomocy Środowiskowej oraz Dział Świadczeń Rodzinnych

Tabela 6. W ramach **Ustawy o świadczeniach rodzinnych** wypłacone zostały następujące świadczenia:

Rodzaj zasiłku	Kwota	Liczba osób	Liczba świadczeń	Liczba decyzji
Zasiłki rodzinne wraz z dodatkami	15 354 693	4 979	125 489	9 084
Dodatek z tytułu urodzenia dziecka	567 981	653	786	960
Dodatek z tytułu opieki nad dzieckiem w okresie korzystania z urlopu wychowawczego	1 429 612	316	3 760	631
Dodatek z tytułu samotnego wychowywania dziecka	895 148	389	4 648	439
Dodatek z tytułu wychowywania dziecka w rodzinie wielodzietnej	751 324	649	8 154	707
Dodatek z tytułu kształcenia i rehabilitacji dziecka niepełnosprawnego	1 058 940	848	10 166	1 145
Dodatek z tytułu rozpoczęcia roku szkolnego	492 120	4 391	5 077	4 492
Dodatek z tytułu podjęcia przez dziecko nauki w szkole poza miejscem zamieszkania	20 192	26	230	40
Zasiłki pielęgnacyjne	12 078 126	6 428	78 942	2 960
Świadczenia pielęgnacyjne	9 575 204	573	6 848	946
Specjalny zasiłek opiekuńczy	1 196 464	187	2 324	394
Jednorazowa zapomoga z tyt. urodzenia dziecka	1 399 000	1 399	1 399	1 399
Zasiłek dla opiekuna	1 287 779	228	2 481	119
Świadczenie rodzicielskie	3 878 571	352	4 223	407
Świadczenie <i>Za życiem</i>	124 000	31	31	31

Tabela 7. W ramach **Ustawy o pomocy państwa w wychowywaniu dzieci** wypłacone zostały następujące świadczenia:

Rodzaj zasiłku	Kwota	Liczba osób	Liczba świadczeń	Liczba decyzji
Świadczenie wychowawcze (Rodzina 500+)	93 293 244	11 643	183 976	13 772

Świadczenia realizuje Dział Świadczeń Rodzinnych.

W 2017 roku ze świadczeń rodzinnych skorzystało 15 685 rodzin, wydano 26 640 decyzji administracyjnych, w tym 9 084 przyznających, 562 odmownych.

Ze świadczenia wychowawczego skorzystały 11 643 rodziny, wydano 13 772 decyzji przyznających i 363 decyzje odmowne.

Tabela 8. W ramach **Ustawy o pomocy osobom uprawnionym do alimentów** wypłacone zostały następujące świadczenia:

Rodzaj zasiłku	Kwota	Liczba osób	Liczba świadczeń	Liczba decyzji
Świadczenia z funduszu alimentacyjnego	6 770 427	1 199	1 799	1 596

Świadczenia realizuje Dział Świadczeń z Funduszu Alimentacyjnego

W 2017 roku ze świadczeń skorzystało 788 rodzin, wypłacono 1 799 świadczeń, wydano 1 596 decyzji administracyjnych: przyznających 1 123, odmownych 131, uchylających 93, zobowiązujących do zwrotu nienależnie pobrane świadczenia z funduszu alimentacyjnego 105.

Tabela 9. W ramach **Ustawy o rehabilitacji zawodowej i społecznej oraz zatrudnianiu osób niepełnosprawnych** wypłacone zostały następujące świadczenia:

Zadania z zakresu rehabilitacji społecznej	Kwota	Liczba osób	Liczba umów
Dofinansowanie Warsztatów Terapii Zajęciowej	1 100 840	61	4
Dofinansowanie turnusów rehabilitacyjnych	477 674	453	453
Dofinansowanie likwidacji barier architektonicznych, technicznych i w komunikowaniu się	256 771	62	62
Dofinansowanie sportu, kultury, rekreacji i turystyki	100 262	1971	30

Dofinansowanie zaopatrzenia w sprzęt rehabilitacyjny, przedmioty ortopedyczne i środki pomocnicze	796 046	680	680
Zadania zlecone zgodnie z art.36 (ustawy o rehabilitacji zawodowej i społecznej oraz zatrudnianiu osób niepełnosprawnych)	20 000	20	1
Zadania z zakresu rehabilitacji zawodowej			
Dokonywanie zwrotu kosztów wyposażenia stanowiska pracy osoby niepełnosprawnej	398 500	10	9
Przyznawanie jednorazowych środków na rozpoczęcie działalności gospodarczej, rolniczej albo na wniesienie wkładu do spółdzielni socjalnej	449 000	9	9
Finansowanie kosztów szkoleń i przekwalifikowania zawodowego osób niepełnosprawnych	3 800	3	3
Zwrot wydatków na instrumenty i usługi rynku pracy na rzecz osób niepełnosprawnych poszukujących pracy i nie pozostających w zatrudnieniu / staże, przygotowanie zawodowe, prace interwencyjne	102 869	20	20

Świadczenia realizuje Dział Adaptacji Osób Niepełnosprawnych.

W 2017 roku z wyżej wymienionych form wsparcia skorzystało 3 289 osób, wydano 2 709 informacji o sposobie realizacji wniosku: pozytywnych 1 318, odmownych 1 391.

Tabela 10. Wyplacone świadczenia na podstawie **Ustawy o wspieraniu rodziny i systemie pieczy zastępczej**:

Rodzaj świadczenia	Kwota	Liczba osób	Liczba świadczeń	Liczba decyzji
Świadczenie na pokrycie kosztów utrzymania dziecka umieszczonego w rodzinie zastępczej oraz w rodzinnym domu dziecka	1 856 966	225	2 653	149
Świadczenie na pokrycie niezbędnych wydatków związanych z przyjęciem dziecka do rodziny zastępczej	32 481	24	24	22
Dofinansowanie do wypoczynku dziecka poza miejscem zamieszkania	23 211	42	42	42

Środki finansowe na utrzymanie lokalu mieszkalnego lub domu jednorodzinnego	57 351	6	72	10
Pokrycie kosztów remontu dla zawodowych rodziny zastępcze oraz prowadzących rodzinne domy dziecka	12 470	3	3	3
Wynagrodzenia dla zawodowych rodzin zastępczych oraz prowadzących rodzinne domy dziecka	418 113	12	138	x
Wynagrodzenia osób zatrudnionych do pomocy w sprawowaniu opieki nad dziećmi i pracach gospodarskich oraz rodzin pomocowych	112 259	12	57	x
Dodatek wychowawczy	994 392	202	2 031	204
Dodatek do zryczałtowanej kwoty	143 908	28	316	34
Usamodzielnienie wychowanków opuszczających rodzinną pieczę zastępczą, w tym:	291 228,25			29
Pomoc pieniężna na kontynuowanie nauki	223 588,44	49	449	9
Pomoc pieniężna na usamodzielnienie	36 282	9	9	9
Pomoc na zagospodarowanie	31 357,81	11	11	11
Usamodzielnienie wychowanków opuszczających instytucjonalną pieczę zastępczą, w tym:	121 312,40			18
Pomoc pieniężna na kontynuowanie nauki	81 941,77	18	164	9
Pomoc pieniężna na usamodzielnienie	26 388	4	4	4
Pomoc na zagospodarowanie	12 982,63	5	5	5

Świadczenia realizuje Dział Opieki i Wychowania.

2.2. Inne formy pomocy

2.2.1. Usługi opiekuńcze i specjalistyczne usługi opiekuńcze

Pomoc w formie **usług opiekuńczych** adresowana jest do osób, które z racji wieku, przewlekłej choroby czy ograniczonej sprawności fizycznej nie są w stanie samodzielnie zaspokajać podstawowych potrzeb życiowych.

W ramach zadań własnych gminy MOPR świadczy również **specjalistyczne usługi opiekuńcze** dostosowane do szczególnych potrzeb wynikających z rodzaju schorzenia, świadczone przez osoby ze specjalistycznym przygotowaniem.

Podstawowy zakres obejmuje:

- uczenie i rozwijanie niezbędnych umiejętności do samodzielnego życia,
- pielęgnację jako wspieranie procesu leczenia,
- rehabilitację fizyczną i usprawnianie zaburzonych funkcji organizmu w formie rehabilitacji ruchowej i fizykoterapii, wsparcia psychologiczno – pedagogicznego i terapeutyczno – edukacyjnego oraz terapii logopedycznej,
- zapewnienie dzieciom i młodzieży z zaburzeniami psychicznymi dostępu do zajęć rehabilitacyjnych i rewalidacyjnych.

Najliczniejszą grupę spośród osób objętych tą formą pomocy stanowią osoby po kryzysach psychicznych w okresie remisji i zaostrzenia objawów chorobowych, z zaburzeniami ze spektrum autyzmu, osoby upośledzone umysłowo oraz pacjenci z zespołami psychoorganicznymi.

Za bezpośrednią realizację usług odpowiedzialni są: pielęgniarki, opiekunki, pedagodzy, psycholodzy, rehabilitanci i logopedzi zatrudnieni w agencjach medycznych, w których Miejski Ośrodek Pomocy Rodzinie wykupuje te usługi.

Tabela 11. Usługi opiekuńcze

Świadczenie	Kwota	Liczba osób	Liczba świadczeń	Liczba decyzji
Usługi opiekuńcze	19 328 220	1 768	1 138 021	6 243
w tym: Specjalistyczne usługi opiekuńcze	1 817 344	435	68 272	1 107
Specjalistyczne usługi opiekuńcze dla osób z zaburzeniami psychicznymi	3 098 346	391	134 054	1 157

Usługi realizuje Dział Usług.

W 2017 roku ze świadczeń skorzystało 1 761 środowisk, 1 768 osób, 1 138 021 świadczeń, wydano 6 243 decyzji administracyjnych: przyznających 6 243, odmownych 0.

Ośrodek realizuje usługi opiekuńcze i specjalistyczne usługi opiekuńcze przy współpracy z następującymi agencjami medycznymi i organizacjami pozarządowymi działającymi na terenie miasta:

- Polski Czerwony Krzyż,
- Polski Komitet Pomocy Społecznej,
- Zakład Kompleksowych Domowych Świadczeń Zdrowotnych i Promocji Zdrowia „Zdrowie”,

- Caritas Diecezji Kieleckiej,
- Agencja Usług Opiekuńczo – Medycznych „Arka”,
- Agencja Usług Opiekuńczo – Pielęgniarskich „Siostra-BIS”,
- Centrum Opiekuńczo – Medyczne „Renoma”,
- Centrum Rehabilitacyjno – Medyczne „Terapeuta”,
- NZOZ „Profilaktyka”,
- Usługi opiekuńcze i pielęgniarskie „Duet”,
- AB OVO,
- Wsparcie Opieka Kielce,
- SAMARYTANIN, Profesjonalna Opieka Domowa

Specjalistyczne usługi opiekuńcze realizowane są za pośrednictwem organizacji pozarządowych oraz agencji medycznych, z którymi MOPR zawiera umowy na świadczenie usług w miejscu zamieszkania chorych. Ogółem z w/w formy pomocy skorzystało w 2017 roku 457 osób.

W roku 2017 usługi realizowane były przez:

- Zakład Kompleksowych Domowych Świadczeń Zdrowotnych i Promocji Zdrowia „Zdrowie”,
- Caritas Diecezji Kieleckiej,
- Prywatny Gabinet Rehabilitacji Leczniczej „Życie”,
- Agencję Usług Opiekuńczo – Medycznych „Arka”,
- Agencję Usług Rehabilitacyjnych i Odnowy Biologicznej „FIZJO-MED”,
- Centrum Rehabilitacyjno – Medyczne „Terapeuta”,
- Centrum Opiekuńczo – Medyczne „Renoma”,
- Usługi Rehabilitacyjne „Manus”,
- Centrum Medyczne „ZAGNAŃSKA”,
- Usługi Rehabilitacyjne „PROMYK” Marian Ernestowicz,
- Samarytanin Opieka Domowa S.C.
- NZOZ „Profilaktyka”.

2.2.2. Pomoc w formie żywienia

Wsparcie to realizowane było w formie posiłku, świadczenia pieniężnego na zakup posiłku lub żywności albo świadczenia rzeczowego w postaci produktów żywnościowych.

W roku 2017 z pomocy w formie dożywiania skorzystało łącznie 8 421 osób, a 5 654 osoby otrzymały pomoc w formie gorącego posiłku, natomiast 6 546 osobom przyznano pomoc finansową w postaci zasiłku celowego na zakup posiłku/żywności. Podane liczby nie sumują się, ponieważ tej samej osobie mogły być przyznane posiłki i pomoc finansowa.

Tabela 12. Świadczenie pomocy w formie żywienia

Forma przyznanej pomocy	Liczba osób ogółem	Dzieci do czasu rozpoczęcia nauki w szkole podstawowej	Uczniowie do czasu ukończenia szkoły ponadgimnazjalnej	Pozostałe osoby	Liczba decyzji
Gorący posiłek	5 654	411	858	4 443	10 203
Zasiłek celowy na zakup posiłku	6 546	722	985	4 908	5 004

Osoby dorosłe otrzymywały posiłki w niżej wymienionych placówkach gastronomicznych:

- Bar „Jagienka” - Kielce, ul. Grunwaldzka 28
- Bar „Jaś i Małgosia” - Kielce, ul. Żeromskiego 20/24b
- Bar „Turystyczny” - Kielce, ul. Żelazna 29
- Bar „Wespol” - Kielce, ul. Targowa 18
- Stołówka Zakładowa - Kielce, ul. Jagiellońska 92
- Punkt Wydawania Posiłków - Kielce, ul. Studzienna 2
- Stołówka „11³⁰” - Kielce, ul. Bodzentyńska 32/40
- Stołówka „11³⁰” - Kielce, ul. Piekoszowska 32a
- Stołówka „11³⁰” - Kielce, ul. Żeromskiego 51
- Pizzeria KRYSZYNA - Kielce, ul. Sandomierska 39a
- Jadłodajnia AKADEMICKA - Kielce, Al. 1000-lecia PP 21
- Jadłodajnia „Bocian” - Kielce, ul. Piłsudskiego 16a
- Bar Ludwik - Kielce, ul. Staszica 6
- Karczma Chata - Kielce, Os. Na Stoku 24 B

Osobom chorym i niepełnosprawnym posiłki były dostarczane przez opiekunki. Ogółem posiłki dostarczono dla 420 osób.

Dzieci i młodzież spożywały posiłki w placówkach, do których uczęszczały. W 2017 roku w 48 przedszkolach z posiłków skorzystało 297 dzieci, w 10 żłobkach 21 dzieci, w 34 szkołach 605 dzieci i w 15 ośrodkach szkolno wychowawczych 118 dzieci.

Miejska Kuchnia Cateringowa wydała ogółem posiłki dla 2 387 osób.

Z Miejskiej Kuchni Cateringowej przy ul. Kołłątaja 4 posiłki były dowożone do:

- PS Nr 2 ul. Sowie 1b i filia - (śniadanie, obiad, podwieczorek) - 142 osoby (w tym 15 osób na decyzję administracyjną MOPR),
- PS Nr 13 ul. Karczówkowska 8 - (śniadanie, obiad, podwieczorek) - 138 osób (w tym 16 osób na decyzję administracyjną MOPR),
- Przedszkole Sióstr Salezjanek, ul. Chęcińska 3 - (śniadanie, obiad, podwieczorek) - 57 osób (w tym 10 osób na decyzję administracyjną MOPR),
- PS nr 8, ul. Żółkiewskiego 12 – (śniadanie, obiad, podwieczorek) - 96 osób (w tym 7 osób na decyzję administracyjną MOPR).
- PS nr 36, ul. Tujowa 2 - (śniadanie, obiad, podwieczorek) – 90 osób (w tym 6 osób na decyzję administracyjną MOPR).
- SP 31 z Oddziałami Integracyjnymi ul. Krzemionkowa 1 – od września 2017 roku. (śniadanie, obiad, podwieczorek) – oddziały przedszkolne 60 osób

Z Miejskiej Kuchni Cateringowej przy ul. Krzyżanowskiej 8 posiłki były dowożone do:

- Gimnazjum Nr 7 ul. Krzyżanowskiej 8 - (obiad) - 73 osoby (w tym 17 osób na decyzję administracyjną MOPR) - do VI,
- SP nr 39 ul. Krzyżanowskiej 8 – (obiad) – 260 osób (w tym 17 osób na decyzję administracyjną MOPR) – od IX
- SP Nr 1, ul. Staffa 7 – (obiad) - 152 osoby (w tym 15 osób na decyzję administracyjną MOPR),
- ŚDS ul. Orzeszkowej 53 - (obiad) - 27 osób,
- ŚDS ul. Miodowa 7 - (obiad) - 38 osób,
- SP Nr 2 ul. Kościuszki 5 - (obiad) - 126 osób (w tym 23 osoby na decyzję administracyjną MOPR),
- SP Nr 19 ul. Targowa 3 - (obiad) - 149 osób (w tym 18 osób na decyzję administracyjną MOPR),
- ŚDS ul. Okrzei 11 - (obiad) - 27 osób,
- OWD Al. Legionów 5 – (obiad) – 25 osób,

- ZSO Nr 17 ul. Szkolna 29, od IX SP Nr 14 - (obiad) - 71 osób (w tym 11 osób na decyzję administracyjną MOPR),
- Gimnazjum Nr 3 ul. Marszałkowska 40 - (obiad) - 58 osób (w tym 13 osób na decyzję administracyjną MOPR),
- Żłobek Zakładowy i Samorządowy Osiedle Na Stoku 42a – (śniadanie, obiad, podwieczorek) - 80 osób (w tym 3 osoby na decyzję administracyjną MOPR),
- Punk Wydawania Posiłków, ul. Studzienna 2 (obiad) - 50 osób,
- Zespół Szkół Ogólnokształcących Integracyjnych, ul. Jasna 20/22 , od IX SP Nr 11 – (obiad) – 188 osób (w tym 19 osób na decyzję administracyjną MOPR).
- Domu dla Matek z Małoletnimi Dziećmi i Kobiet w Cięży, ul. Słoneczna 9 (obiad) - 11 osób,
- ŚDS ul. Kołłątaja 4 - (obiad) 32 osoby,
- ŚDS ul. Krzemionkowa 1 - (obiad) – 32 osoby,
- Hostelu SOW ul. Kołłątaja 4 - (obiad) - 5 osób,

Z Miejskiej Kuchni Cateringowej przy ul. Jagiellońskiej 76 posiłki były dostarczane do:

- DPS im. prof. A. Kępińskiego, ul. Jagiellońska 76 – (śniadanie, obiad, kolacja) – 80 osób,
- DPS im. Jana i Marysieńki Sobieskich, ul. Sobieskiego 30 – (śniadanie, obiad, kolacja) – 73 osoby,
- DPS im. Jana Pawła II, ul. Jagiellońska 76 – (śniadanie, obiad, kolacja) – 167 osób.
- Zakład Pielęgnacyjno – Opiekuńczy, ul. Sobieskiego 30 – od IV – (śniadanie, obiad, kolacja) – 12 osób,
- Oddział Przedszkolny przy SP nr 34, ul. Naruszewicza 25 – od IX – (śniadanie, obiad, podwieczorek) – 68 osób.

2.2.3. Pomoc w naturze i usługi

Tabela 13. Pomoc w naturze i usługi

l.p.	Rodzaj pomocy	Liczba osób /rodzin
1	Odzież, obuwie, pościel, inne	764
2	Wypożyczenie sprzętu	40

3	Węgiel z dowozem	900 (727 ton)
4	Pogrzeb	61
5	Usługi pralnicze	13

2.2.4. Mieszkania chronione

Tabela 14. Rodzaje mieszkań chronionych

l.p.	Rodzaj mieszkania	Liczba lokali	Liczba miejsc	Liczba osób korzystających
1	Mieszkania chronione dla osób z zaburzeniami psychicznymi	3	13	15
2	Mieszkania chronione dla osób starszych	63	63	75
3	Mieszkania chronione-interwencyjne	2	6	15
4	Mieszkania chronione dla usamodzielnianych wychowanków opuszczających pieczę zastępczą	3	9	10
5	Lokale aktywizujące dla osób z niepełnosprawnością intelektualną, w tym usamodzielnianych wychowanków pieczy zastępczej	5	8	5

Celem mieszkań chronionych jest zapewnienie warunków mieszkaniowych osobom i rodzinom, które ze względu na starość, inwalidztwo, niepełnosprawność, zdarzenie losowe nie są w stanie samodzielnie zaspokoić tej podstawowej potrzeby.

2.2.5. Praca socjalna, poradnictwo rodzinne i specjalistyczne

„Praca socjalna rozumiana jako działalność zawodowa mająca na celu wspieranie osób i rodzin we wzmocnieniu ich możliwości funkcjonowania w społeczeństwie lub odzyskaniu ich zdolności do samodzielnego życia” oraz poradnictwo specjalistyczne, w szczególności prawne, psychologiczne i rodzinne świadczone osobom i rodzinom, które mają trudności lub wykazują potrzebę wsparcia w rozwiązywaniu swoich problemów życiowych – to niepieniężne świadczenia pomocy społecznej.

Jednym z narzędzi do realizacji pracy socjalnej jest kontrakt socjalny. Pracownicy socjalni z rejonów opiekuńczych, Działu ds. Bezdomności i Działu ds. Doradztwa Metodycznego i Sprawozdawczości zawarli ogółem 411 kontrakty socjalne z 413 osobami. Najczęściej kontrakty socjalne zawierane były z osobami bezrobotnymi w celu aktywizacji zawodowej i przeciwdziałania wykluczeniu społecznemu oraz z osobami uzależnionymi od alkoholu w celu mobilizowania ich do współpracy w zakresie wyjścia z trudnej sytuacji życiowej.

Poradnictwo specjalistyczne jest świadczone osobom i rodzinom potrzebującym wsparcia w rozwiązywaniu swoich problemów życiowych. Pomoc ta udzielana jest bez względu na dochód i obejmuje wsparcie specjalistyczne z zakresu prawa, psychologii, psychiatrii, logopedii, terapii rodzinnej, porad dotyczących uzależnień, doradztwa zawodowego.

Dane dotyczące przeprowadzonych wywiadów środowiskowych oraz świadczonej pracy socjalnej w 2017 roku w poszczególnych rejonach opiekuńczych i Dziale ds. Bezdomności oraz innych komórkach organizacyjnych MOPR w Kielcach przedstawia poniższa tabela.

Tabela 15. Wywiady środowiskowe i praca socjalna w 2017 r. w rejonach opiekuńczych i Dziale ds. Bezdomności oraz innych komórkach organizacyjnych

Rejon Opiekuńczy/Dział	Wywiady środowiskowe	Praca socjalna		Liczba kontraktów socjalnych	Liczba osób objętych kontraktami socjalnymi
		Liczba środowisk	Liczba osób w rodzinie		
Śródmieście	2 631	585	961	13	14
Szydłówek	2 260	491	785	10	10
K.S.M.	3 345	189	310	32	33
Herby	2 362	218	446	10	10
Za Torami	2 022	153	266	30	30
Czarnów	2 450	336	627	20	20

Białogon	2 122	214	451	30	30
Uroczysko	2 482	243	516	14	14
Os. Jagiellońskie	2 328	307	539	34	34
Os. Świętokrzyskie	1 490	329	776	10	10
Os. Barwinek- Baranówek	2 720	463	932	18	18
Dział ds. Bezdomności	2 240	301	312	147	147
Dział ds. Doradztwa Metodycznego i Sprawozdawczości	2	201	402	43	43
Zespół Profilaktyki Rodzinnej (Dział Opieki i Wychowania)	x	248	734	x	x
Ośrodek Interwencyjno- Terapeutyczny	x	876	876	x	x
Łącznie	28 454	5 154	8 933	411	413

Tabela 16. Poradnictwo specjalistyczne

Jednostka organizacyjna	Psycholog		Pedagog		Prawnik		Terapeuta uzależnień		Psychiatra		Logopeda		Inni	
	liczba osób	liczba porad	liczba osób	liczba porad	liczba osób	liczba porad	liczba osób	liczba porad	liczba osób	liczba porad	liczba osób	liczba porad	liczba osób	liczba porad
Specjalistyczny Ośrodek Wsparcia	168	1107	287	1407	38	38	x	x	x	x	x	x	x	x
Zespół Profilaktyki Rodzinnej	146	376	x	x	x	x	57	204	x	x	11	26	x	x
Prawnik MOPR	x	x	x	x	170	310	x	x	x	x	x	x	x	x
Dział Usług	70	110	65	95	x	x	x	x	140	192	x	x	208 lekarz rehabilitant	340
Klub Integracji Społecznej	x	x	x	x	x	x	x	x	x	x	x	x	Doradca zawodowy 149 konsultant ds. psychologiczno- pedagogicznych 382	222 498
Ośrodek Interwencyjno-Terapeutyczny	x	x	x	x	x	x	329	681	x	x	x	x	x	x
Dział ds. Doradztwa Metodycznego i Sprawozdawczości	86	106	x	x	x	x	x	x	x	x	x	x	Doradca zawodowy 68 Konsultant metodyczny* 14	88 14
Dział ds. Bezdomności	x	x	x	x	x	x	65	738	x	x	x	x	x	x

Ogółem	470	1 699	352	1 502	208	348	451	1 623	140	192	11	26	821	1 162
--------	-----	-------	-----	-------	-----	-----	-----	-------	-----	-----	----	----	-----	-------

Przeciwdziałanie przemocy w rodzinie

„Przemoc domowa to zamierzone i wykorzystujące przewagę sił działanie skierowane przeciwko członkowi rodziny, które narusza prawa i dobra osobiste powodując cierpienie i szkody fizyczne, psychiczne, ekonomiczne, seksualne oraz zaniedbanie”.

Zadania z zakresu przeciwdziałania przemocy w rodzinie MOPR realizował za pośrednictwem pracowników socjalnych i specjalistów zatrudnionych w komórkach organizacyjnych MOPR, m.in.: w rejonach opiekuńczych MOPR oraz w Specjalistycznym Ośrodku Wsparcia dla Ofiar Przemocy w Rodzinie, Dziale Pracy Socjalnej i Poradnictwa Rodzinnego. Zadania wynikające z ustawy o przeciwdziałaniu przemocy w rodzinie były wykonywane także przez Realizatorów Gminnego Programu Przeciwdziałania Przemocy w Rodzinie oraz Ochrony Ofiar Przemocy w Rodzinie, na podstawie uchwały Rady Miasta Kielce: Nr LIV/957/2013 z dnia 5 grudnia 2013 roku.

Tabela 17. Liczba osób objętych specjalistyczną pomocą

Poradnictwo specjalistyczne ogółem, w tym:	1 570 osób 7 307 konsultacji
Oddziaływania korekcyjno-edukacyjne wobec osób stosujących przemoc w rodzinie – indywidualne	111 osób 405 konsultacji
Program oddziaływań korekcyjno-edukacyjnych wobec osób stosujących przemoc w rodzinie – zajęcia grupowe	31 osób, w tym 11 ukończyło program
Rozmowy kryzysowe i terapeutyczne	2 949
Pomoc psychologiczna	168 osób 1 107 konsultacji
Terapia rodzinna i małżeńska	22 rodziny 55 osób 70 sesji
Mediacje rodzinne	2 rodzin 4 osoby
Poradnictwo socjalne	459 osób
Interwencja kryzysowa	33 rodziny 86 osób
Poradnictwo prawne	38 osób/konsultacji
Pomoc terapeutyczna osobom dotkniętym przemocą – uzależnionym od alkoholu i członkom ich rodzin	15 osób 27 sesji 298 konsultacji

Diagnoza sytuacji dzieci, wsparcie psychologiczne/pedagogiczne	50 osób 171 konsultacji
Psychoedukacja nt. przemocy dla dzieci i młodzieży	530 osób
Działania interdyscyplinarne w ramach Zespołu Interdyscyplinarnego, Gminnych Zespołów Interdyscyplinarnych i Grup Roboczych (GR)	556 Niebieskich Kart 2 269 posiedzeń 526 rozmów z „ofiarami i sprawcami”

Tabela 18. Realizacja procedury „Niebieska Karta” (NK)

Środowiska objęte procedurą „Niebieskiej Karty”	
Liczba środowisk objętych w Kielcach procedurą „Niebieskiej Karty” w 2017 roku	538
Liczba NK zgłoszonych przez policję w 2017	494
Liczba NK zgłoszonych przez jednostki organizacyjne pomocy społecznej	37
Liczba NK zgłoszonych przez przedstawicieli oświaty	5
Liczba NK zgłoszonych przez przedstawicieli ochrony zdrowia	2
Liczba NK zgłoszonych przez przedstawicieli Gminnej Komisji Rozwiązywania Problemów Alkoholowych w Kielcach (GKRPA)	0
Liczba środowisk objętych w Kielcach procedurą NK w 2017 roku ogółem, w tym: 18 NK kontynuowanych z 2016 roku	556
Liczba utworzonych Grup Roboczych, w związku z procedurą NK	462
Liczba posiedzeń GR z udziałem pracowników SOW	2 269
Liczba opracowanych planów pomocy	462
Liczba osób doznających przemocy zaproszonych na posiedzenie GR, w tym zgłosiło się osób:	462 298
Liczba osób stosujących przemoc w rodzinie wezwanych na posiedzenie GR, w tym zgłosiło się osób	474 228
Liczba wniosków skierowanych przez członków GR do GKRPA	73
Liczba zawiadomień skierowanych przez członków GR do organów ścigania, w związku z art. 207 kk.	20
Zgłoszenia/wnioski do sądu	54
Liczba zakończonych NK:	470
- ustanie przemocy	428
- brak zasadności podejmowania działań	42

Oddziaływania korekcyjno – edukacyjne wobec osób stosujących przemoc w rodzinie

W 2017 roku z pomocy Ośrodka Korekcyjno-Edukacyjnego skorzystało 111 osób. Udzielono 405 specjalistycznych konsultacji, w tym głównie z zakresu przeciwdziałania przemocy w rodzinie, problemów opiekuńczo – wychowawczych, leczenia uzależnień. W ciągu roku realizowano ponadto program oddziaływań korekcyjno – edukacyjnych. Zgłosiło się do udziału w nim 60 osób, w tym 45 to osoby czynnie nadużywające alkoholu. Z tej grupy zakwalifikowano do zajęć 31 osób. W dwóch edycjach programu grupowego, uczestniczyło 29 mężczyzn oraz 2 kobiety, które objęto programem indywidualnym. W 2017 roku cały cykl zajęć korekcyjno – edukacyjnych ukończyło 11 osób: 9 mężczyzn i 2 kobiety.

Ośrodek Korekcyjno - Edukacyjny dla Osób Stosujących Przemoc w Rodzinie jest pomysłodawcą i realizatorem kampanii na rzecz przeciwdziałania przemocy w rodzinie „Biała wstążka”. W 2017 roku odbyła się już XI edycja tej akcji obejmująca w wiele wydarzeń.

Tabela 19. Pomoc udzielona za pośrednictwem trzech Telefonów Zaufania

Rozmowy kryzysowe ogółem: Telefony Zaufania: 41 368 18 74, 195 13, 195 25	425
Przemoc w rodzinie	79
Uzależnienie od środków psychoaktywnych ze współwystępującą przemocą	40
Samobójstwa, kryzysy osobiste	122
Inne trudne sytuacje życiowe	133

Działania oraz efekty działań Specjalistycznego Ośrodka Wsparcia dla Ofiar Przemocy w Rodzinie w 2017 roku

- Edukacją objęto - 1 124 osoby
- Wzrost poziomu wiedzy prawnej u klientów SOW - 1 051 porad
- Udzielenie pomocy rodzinom doświadczającym przemocy domowej we współpracy służb, w ramach realizacji procedury NK - 556 osobom
- Odnotowano ustanie przemocy w rodzinie w wyniku działań podjętych w ramach realizacji procedury NK z udziałem pracownika SOW - 470
- Zmotywowanie osób objętych procedurą NK do podjęcia terapii indywidualnej - 71

- Zapewnienie bezpiecznego, całodobowego schronienia w hostelu SOW osobom doznającym przemocy i świadkom przemocy w rodzinie - 17 rodzinom, tj. 32 osobom (w tym: 17 osobom dorosłym i 15 dzieciom).
- Ilość wszczętych postępowań w sprawach o znęcanie się nad rodziną (art. 207 kk) - 22
- Ochrona praw ofiar poprzez udzielenie wsparcia klientkom i towarzyszenie im w sądzie - 7
- Występowanie w roli świadka w sądzie w sprawach karnych dot. klientów SOW - 26
- Zmotywowanie klientów do udziału warsztatach psychologicznych dla ofiar, świadków i sprawców przemocy w rodzinie, W zajęciach profilaktycznych i warsztatowych udział wzięło 144 osoby:
 - grupa edukacyjna i terapeutyczna dla uzależnionych od alkoholu - 15 osób
 - grupy edukacyjno – motywacyjne dla „ofiar” - 17 osób
 - grupa korekcyjno - edukacyjna dla „sprawców”(2 edycje) - 29 mężczyzn i 2 kobiety (program ukończyło 11 osób)
 - warsztaty „Obudź w sobie kobiecość” - 12 kobiet
 - trening zastępowania agresji TZA Art – 5 kobiet
 - warsztaty „Szkoła dla Rodziców i Wychowawców” (3 edycje) – 40 rodziców (ukończyło 25 osób)
 - treningi relaksacyjne, muzykoterapia, arteterapia - 24 dzieci
- Poprawa funkcjonowania rodziny w sprawach opiekuńczo-wychowawczych – poprzez oddziaływania edukacyjne i terapeutyczne z rodzicami, dziećmi i młodzieżą, w tym: udział w zajęciach Szkoły dla Rodziców i Wychowawców - 40 osób, edukacja dla rodziców przebywających w całodobowej placówce - 9 osób oraz pedagogizacja – 178 rodziców, łącznie - 227 osób
- Objęcie specjalistyczną pomocą osób z myślami samobójczymi i po próbach samobójczych - 9
- Przeprowadzono szkolenia interdyscyplinarne dla przedstawicieli służb – 162 osoby.
- Zwiększenie kompetencji zawodowych osób zajmujących się pomaganiem osobom znajdującym się w sytuacji przemocy poprzez ich przeszkolenie – 162 osoby w tym: 120 pracowników socjalnych, 11 realizatorów programów korekcyjno - edukacyjnych, 31 pracowników SOW (superwizja, szkolenia, udział w konferencjach),

- Edukacja i pomoc za pośrednictwem telefonów zaufania - 425
- Zabezpieczenie osób przed wejściem w fazę chroniczną kryzysu poprzez podjęcie interwencji kryzysowej i natychmiastowe objęcie pomocą specjalistyczną – 86 osób
- Ochrona zdrowia w sytuacji kryzysowej - pomoc medyczna – 2 osoby
- Ochrona zdrowia w sytuacji kryzysowej - pomoc psychiatryczna – 2 osoby
- Przeprowadzono zajęcia profilaktyczne/ psychoedukację nt. zjawiska przemocy w rodzinie dla około 530 dzieci i młodzieży, tj.: w II L.O im. Jana Śniadeckiego dla 300 uczniów, zajęciami objęto wszystkie pierwsze klasy, w Zespole Państwowych Szkół Muzycznych dla 180 uczniów klas gimnazjalnych oraz zajęcia profilaktyczne ze studentami – 50 osób.
- Przeprowadzono zajęcia pn.: „Mądry rodzic – bezpieczny dom” w 4 przedszkolach samorządowych. Uczestniczyło w nich - 53 rodziców.
- Koordynacja i realizacja działań w ramach ogólnopolskiej kampanii „19 dni przeciwko krzywdzeniu dzieci”. Działaniami objęto: 1 403 dzieci i młodzieży i 59 osób dorosłych. W czasie kampanii zrealizowano 107 działań profilaktycznych.
- Zorganizowano wydarzenia XI Kampanii „Biała wstążka” pn.: „Dziecko – kocham, lubię szanuje, nie biję”, którymi objęto mieszkańców Kielc. W konferencji inaugurującej kampanię społeczną udział wzięło – 282 osoby.
- W ramach Tygodnia Pomocy Osobom Pokrzywdzonym Przepięstwem udzielono porad – 60 osobom.
- W ramach Świątokrzyżskich Dni Profilaktyki udzielono - 267 konsultacji, w tym 102 psychologicznych.
- Zrealizowano we współpracy z Fundacją „Bezpieczny dom” projekt pn.: „Obudź w sobie kobiecość” dla 12 kobiet.

W 2017 roku profesjonalną pomocą w SOW objęto ogółem: 1 570 rodzin, tj. 3 292 osoby, w tym 589 rodzin skorzystało z pomocy specjalistycznej, 425 osób z pomocy Telefonów Zaufania oraz 556 rodzin wspierano w ramach interdyscyplinarnych działań procedury NK. Wobec tych wszystkich rodzin podjęto 7 836 różnorodnych, specjalistycznych działań. Ze specjalistycznego wsparcia, w związku z doświadczaniem przemocy i zagrożenia przemocą w rodzinie skorzystało w SOW łącznie 922 rodziny, w tym: 287 rodziny w kryzysie, 556 rodzin w ramach NK oraz 79 osób w ramach telefonów zaufania.

3. Pomoc dla osób niepełnosprawnych

Rehabilitacja społeczno-zawodowa osób niepełnosprawnych

Miasto Kielce na realizację zadań z zakresu rehabilitacji zawodowej i społecznej wynikających z ustawy z dnia 27 sierpnia 1997 r. otrzymało w 2017 roku 3 595 688 zł. Uchwała Nr XXXIX/807/2017 Rady Miasta Kielce z dnia 23 marca 2017 r. określa zadania, które realizowane były przez Ośrodek na rzecz osób niepełnosprawnych.

Z zakresu rehabilitacji zawodowej:

- przyznawanie osobom niepełnosprawnym środków na rozpoczęcie działalności gospodarczej, rolniczej albo na wniesienie wkładu do spółdzielni socjalnej,
- dokonywanie zwrotu kosztów wyposażenia stanowiska pracy osoby niepełnosprawnej,
- zwrot wydatków na instrumenty i usługi rynku pracy na rzecz osób niepełnosprawnych, poszukujących pracy i nie pozostających w zatrudnieniu (staże, przygotowanie zawodowe, prace interwencyjne),
- finansowanie kosztów szkoleń i przekwalifikowania zawodowego osób niepełnosprawnych.

Z zakresu rehabilitacji społecznej:

- dofinansowanie uczestnictwa osób niepełnosprawnych i ich opiekunów w turnusach rehabilitacyjnych,
- dofinansowanie sportu, kultury, rekreacji i turystyki osób niepełnosprawnych,
- dofinansowanie zaopatrzenia w sprzęt rehabilitacyjny, przedmioty ortopedyczne i środki pomocnicze przyznawane osobom niepełnosprawnym i instytucjom działającym na rzecz osób niepełnosprawnych,
- dofinansowanie do likwidacji barier architektonicznych, w komunikowaniu się i technicznych w związku z indywidualnymi potrzebami osób niepełnosprawnych,
- dofinansowanie kosztów tworzenia i działania warsztatów terapii zajęciowej,
- zadania zlecone zgodnie z art. 36 (art.35a ust.1 pkt 9c).

Na realizację zadań z zakresu rehabilitacji zawodowej wykorzystano kwotę w wysokości 954 169 zł, która nie zabezpieczyła wszystkich zgłoszonych potrzeb. Bez rozpatrzenia pozostało 5 wniosków dotyczących działalności gospodarczej i tworzenia stanowisk pracy dla osób niepełnosprawnych. Pozostałe dwa w/w zadania z zakresu rehabilitacji zawodowej prowadzone były przez Miejski Urząd Pracy, a finansowane ze środków PFRON, będących w dyspozycji MOPR.

Na realizację zadań z zakresu rehabilitacji społecznej przeznaczonej dla osób niepełnosprawnych, będących mieszkańcami Kielc wydano 2 641 519 zł. Powyższa kwota nie zabezpieczyła wszystkich zgłoszonych potrzeb. Największe potrzeby zgłaszano w zakresie dofinansowań do zaopatrzenia w sprzęt rehabilitacyjny, przedmioty ortopedyczne i środki pomocnicze, turnusów rehabilitacyjnych i likwidacji barier architektonicznych w komunikowaniu się i technicznych.

Programy celowe ogłoszone przez PFRON

W 2017 roku realizowane były następujące programy celowe:

Program wyrównywania różnic między regionami III – podpisano dwie umowy na realizację następujących projektów:

- „Winda pokonująca bariery”. W ramach projektu zostały zlikwidowane bariery architektoniczne w Miejskim Zespole Poradni Psychologiczno – Pedagogicznych (Poradnia), ul. Urzędnicza 16. Została zakupiona i zamontowana winda. Całkowity koszt projektu wyniósł 160.000 zł, z czego ze środków PFRON pokryto koszty w wysokości 48 000 zł. Opieką Poradni objętych jest 531 osób niepełnosprawnych, w tym 68 niepełnosprawnych do 18 roku życia
- „Dajmy szansę rehabilitacji zawodowej”. Projekt zakładał realizację zadań z zakresu rehabilitacji zawodowej, które regulowane są Ustawą z dnia 27 sierpnia 1997 r. o rehabilitacji zawodowej i społecznej oraz zatrudnianiu osób niepełnosprawnych (art. 11, 12a, 13, 26, 26d, 26e, 40, 41), na które PFRON przeznaczył środki w wysokości 75.749,80zł. MOPR w Kielcach podjął decyzję o przeznaczeniu środków na dotacje dla osób niepełnosprawnych, tj. na realizację zadania wynikającego z art. 12a ustawy o rehabilitacji zawodowej i społecznej oraz zatrudnianiu osób niepełnosprawnych. Przyznano dotacje 2 osobom niepełnosprawnym na rozpoczęcie działalności gospodarczej na łączną kwotę 75 700 zł
- „Zakup nowoczesnego pojazdu do przewozu osób niepełnosprawnych na potrzeby realizacji zadań statutowych placówki służącej rehabilitacji osób niepełnosprawnych intelektualnie Polskiego Stowarzyszenia na rzecz Osób z Niepełnosprawnością Intelektualną Koło w Kielcach Stowarzyszenie zakupiło samochód, którego koszt całkowity wyniósł 130.947 zł, natomiast PFRON przyznał środki w wysokości 74 070 zł. Środki te zostały wykorzystane w całości. Założono, że stałym, codziennym dowozem zakupionym samochodem zostanie objętych 24 osoby niepełnosprawne, w tym 6 osób dorosłych i 18 osób do 18 roku życia.

Aktywny Samorząd – program dla osób niepełnosprawnych w wieku aktywności zawodowej posiadających znaczny lub umiarkowany stopień niepełnosprawności oraz dzieci do 16 roku życia z orzeczeniem o niepełnosprawności. Osoby te mogły stosownie do potrzeb wynikających z rodzaju i zakresu niepełnosprawności ubiegać się o dofinansowanie na zakup lub montaż proponowanego w programie sprzętu a także realizację działań, które pozwoliły im na utrzymanie aktywności zawodowej. Program spotkał się z pozytywnym odbiorem mieszkańców Miasta Kielce. Z programu skorzystało ogółem 324 osoby niepełnosprawne na łączną kwotę 776 557,74 zł.

W poszczególnych obszarach ze środków finansowych PFRON skorzystała następująca liczba osób:

1. Obszar A zadanie 1 – pomoc w zakupie i montażu oprzyrządowania do posiadanego samochodu – 11 osób na kwotę 50 982,50 zł
2. Obszar A zadanie 2 – pomoc w uzyskaniu prawa jazdy kategorii B – 9 osób na kwotę 9 679,25 zł
3. Obszar B zadanie 1– pomoc w zakupie sprzętu elektronicznego lub jego elementów oraz oprogramowania – 41 osób na kwotę 260 258,18 zł
4. Obszar B zadanie 2 – dofinansowanie szkoleń w zakresie obsługi nabytego w ramach programu sprzętu elektronicznego i oprogramowania - 3 osoby na kwotę 6 000 zł
5. Obszar C zadanie 2 – pomoc w utrzymaniu sprawności technicznej posiadanego wózka inwalidzkiego o napędzie elektrycznym - 26 osób na kwotę 51 925 zł
6. Obszar C zadanie 3 – pomoc w zakupie protezy kończyny, w której zastosowano nowoczesne rozwiązania techniczne, tj. protezy co najmniej na III poziomie jakości – 2 osoby na kwotę 42 600 zł
7. Obszar D – pomoc w utrzymaniu aktywności zawodowej poprzez zapewnienie opieki dla osoby zależnej (dofinansowanie opłaty za pobyt dziecka w żłobku lub przedszkolu) – 25 osób na kwotę 52 079,86 zł

Moduł II - pomoc w uzyskaniu wykształcenia na poziomie wyższym - 206 osób na kwotę 410 833,50 zł

Program pozwolił zwiększyć mobilność i aktywność osób niepełnosprawnych w życiu społecznym i zawodowym.

Informacja o wykorzystaniu środków Miasta Kielce na rehabilitację zawodową i społeczną osób niepełnosprawnych

Miasto realizując politykę społeczną wobec środowiska osób niepełnosprawnych co roku zapewnia środki finansowe na podjęcie działań w zakresie:

- organizacji turnusów rehabilitacyjno-wypoczynkowych dla dzieci niepełnosprawnych i przewlekle chorych ,
- organizacji turnusów rehabilitacyjno - wypoczynkowych dla niepełnosprawnych i przewlekle chorych osób dorosłych,
- rehabilitacji psychofizycznej osób niepełnosprawnych,
- organizacji warsztatów psychoterapeutycznych oraz grup wsparcia,
- wsparcia asystenta dla osób niepełnosprawnych w procesie rehabilitacji zawodowej i społecznej,
- ograniczania skutków niepełnosprawności poprzez zakup i wypożyczanie sprzętu rehabilitacyjnego, udzielanie instruktażu w zakresie jego obsługi, naprawę i konserwację sprzętu rehabilitacyjnego,
- organizowania i prowadzenia szkoleń aktywizujących zawodowo i społecznie osoby niepełnosprawne.

W 2017 roku z wyżej wymienionych zadań skorzystało 1 172 osoby niepełnosprawne, wydano kwotę 28 000 zł.

Po raz kolejny realizowany był program po nazwą „Powiat Kielecki przyjazny dla mieszkańców w ograniczaniu skutków niepełnosprawności” w ramach dotacji celowej przyznanej na podstawie umowy z dnia 02.02.2017 i aneksu do umowy z dnia 24.11.2017 r. zawartej pomiędzy Powiatem Kieleckim a Miastem Kielce. Na realizację programu przeznaczono kwotę w wysokości 60 000 zł.

Z bezpłatnej rehabilitacji w ramach programu skorzystało 245 osób niepełnosprawnych. Wykonano 6 370 zabiegów rehabilitacyjnych (laser, krioterapia, masaż klasyczny, ćwiczenia i inne).

Zespół ds. Oparcia Społecznego, ul. Bukowa 18

Funkcjonuje w składzie: lekarz psychiatra, psycholog kliniczny, pielęgniarka psychiatryczna oraz pracownicy socjalni. Zespół odpowiada za realizację specjalistycznych usług na rzecz osób i ich rodzin wymagających wsparcia psychologicznego i psychiatrycznego. Zakres usług obejmuje: usprawnienie do funkcjonowania

w społeczeństwie (ułatwienie nawiązywania kontaktów z otoczeniem, pomoc w realizacji ról społecznych, budowanie sieci wsparcia, terapię zajęciową), wsparcie psychologiczne i terapeutyczno - edukacyjne (terapia indywidualna, terapia rodzinna, edukacja w zakresie farmakoterapii, psychoedukacja członków rodziny, treningi umiejętności życiowych i społecznych – np. budżetowe, kulinarne, samoobsługowe itp., pomoc w rozwijaniu kompetencji społecznych i zainteresowań, działania interwencyjne podejmowane w związku z pogorszeniem stanu zdrowia psychicznego podopiecznych MOPR, motywowanie podopiecznych do udziału w zajęciach organizowanych przez ŚDS oraz Dom pod Fontanną), diagnozę psychologiczną, wydawanie opinii psychologicznych lub psychiatrycznych. Usługi te świadczone są w miejscu zamieszkania klienta. Pomocą objęto w 2017 roku 230 rodzin.

Tabela 20. Zakres usług realizowanych przez Zespół ds. Oparcia Społecznego obejmuje:

l.p.	Zakres usług	Liczba osób/rodzin	Liczba wizyt-interwencji
1	usprawnienie do funkcjonowania w społeczeństwie	20	2 148
2	wsparcie psychologiczne i terapeutyczno – edukacyjne	90	2 258
3	wydanie opinii psychologicznej lub psychiatrycznej, diagnoza psychologiczna	210	302
4.	Ogółem	230	2 450

Środowiskowe domy samopomocy

W Kielcach prowadzone są trzy typy środowiskowych domów samopomocy:

- typ A dla osób chorych psychicznie,
- typ B dla osób z niepełnosprawnością intelektualną,
- typ C dla osób wykazujących inne zaburzenia czynności psychicznych (np. zdiagnozowana choroba Alzheimera).

Oferowane przez usługi nastawione są na podtrzymanie umiejętności życiowych uczestników, poprawę funkcjonowania, integrację ze środowiskiem lokalnym, zgodnie z indywidualnymi planami postępowania terapeutyczno-rehabilitacyjnego. W 2017 roku w Kielcach funkcjonowało 5 ŚDS:

1. Środowiskowy Dom Samopomocy Typu A, ul. Miodowa 7. Przeznaczony jest dla 35 osób po kryzysach psychicznych, znajdujących się w okresie remisji i będących pod opieką lekarza psychiatry. W roku 2017 roku z usług Domu skorzystało 43 osoby.

2. Środowiskowy Dom Samopomocy Typu B, ul. Okrzei 8. Dysponuje 25 miejscami. W roku 2017 wsparciem i opieką objętych zostało 27 osób.
3. Środowiskowy Dom Samopomocy Typu B, ul. Kołłątaja 4. Przeznaczony dla 25 osób niepełnosprawnych w stopniu umiarkowanym lub znacznym. W 2017 roku opieką objęto 32 osób.
4. Środowiskowy Dom Samopomocy typu B, ul. Orzeszkowej 53. Dysponuje 25 miejscami. W 2017 roku ze wsparcia skorzystało 31 osób.
5. Środowiskowy Dom Samopomocy typu C, ul. Krzemionkowa 1. Ośrodek ma charakter otwarty i przeznaczony jest dla 27 osób z chorobą Alzheimera, różnymi postaciami otępienia, demencji starczej. W 2017 roku wsparciem objęto 32 osoby.

Ośrodek Wsparcia dla Osób z Chorobą Alzheimera, al. Legionów 5

Dysponuje 20 miejscami dla osób, które z powodu choroby Alzheimera lub innych postaci otępienia wymagają częściowej opieki i pomocy w zaspokajaniu niezbędnych potrzeb życiowych. Podstawowym celem działalności Ośrodka jest zapewnienie dziennej opieki osobom cierpiącym na chorobę Alzheimera, prowadzenie terapii zajęciowej, rehabilitacji ruchowej oraz wspieranie ich rodzin i opiekunów. W 2017 roku skierowano do Ośrodka 30 osób.

Miejski Zespół ds. Orzekania o Niepełnosprawności, ul. Zamenhofska 4

Miejski Zespół do Spraw Orzekania o Niepełnosprawności w Kielcach (Zespół) realizuje zadania z zakresu administracji rządowej w oparciu o ustawę z dnia 27 sierpnia 1997 r. o rehabilitacji zawodowej i społecznej oraz zatrudnianiu osób niepełnosprawnych (tj. Dz. U. z 2016 r., poz. 2046) oraz rozporządzenie Ministra Gospodarki, Pracy i Polityki Społecznej z dnia 15 lipca 2003 r. w sprawie orzekania o niepełnosprawności i o stopniu niepełnosprawności (Dz.U. z 2015 r., poz. 1110).

Na podstawie wyżej wymienionych przepisów Zespół rozpatruje wnioski o ustalenie stopnia niepełnosprawności i niepełnosprawności dla osób ubiegających się o:

- odpowiednie zatrudnienie,
- szkolenie,
- uczestnictwo w warsztatach terapii zajęciowej,
- konieczność zaopatrzenia w przedmioty ortopedyczne i środki pomocnicze,

- korzystanie z systemu środowiskowego wsparcia w samodzielnej egzystencji (korzystanie z usług socjalnych, opiekuńczych i rehabilitacyjnych),
- zasiłek stały,
- zasiłek pielęgnacyjny,
- ubieganie się o korzystanie z karty parkingowej,
- ubieganie się o dodatkową powierzchnię lokalową.

W 2017 r. Miejski Zespół ds. Orzekania o Niepełnosprawności w Kielcach:

- przyjął wnioski o ustalenie stopnia niepełnosprawności – 6 010
- przyjął wnioski o ustalenie niepełnosprawności – 872
- wydał orzeczenia o stopniu niepełnosprawności – 6 127
- wydał orzeczenia o niepełnosprawności – 898
- wydał „Legitymacje Osoby Niepełnosprawnej” – 3 372
- wydał „Legitymacje Osoby Niepełnosprawnej, która nie ukończyła 16-go r. ż” – 361
- przyjął wnioski o wydanie karty parkingowej – 1 360
- wydał karty parkingowe - 1333

Jak wynika z powyższych danych, w 2017 roku Zespół wydał 7 025 orzeczeń dla osób dorosłych i osób do 16-ego roku życia. Wśród nich dużą liczbę orzeczeń wydano dla ubiegających się o zatrudnienie na rynku pracy dla niepełnosprawnych oraz chcących korzystać z pomocy społecznej. Ponadto utrzymywała się duża liczba osób starających się o możliwość skorzystania z turnusu rehabilitacyjnego oraz ubiegających się o zakup sprzętu rehabilitacyjnego.

4. Pomoc na rzecz osób starszych

Kluby seniora

Miasto Kielce realizuje szereg działań odpowiadających potrzebom motorycznym i psychologicznym osób starszych. Seniorzy potrzebują różnorodnych zajęć aktywizujących, kształtujących nawyki czynnego spędzania czasu wolnego, jako przeciwdziałanie bierności występującej w związku z wiekiem, niepełnosprawnością czy chorobą. W Kielcach rolę aktywizującą spełniają kluby seniora, których działalność ma na celu umożliwienie kontaktów społecznych, zaspokajanie potrzeb edukacyjnych, podnoszenie sprawności fizycznej i intelektualnej, wzmocnienie poczucia własnej wartości oraz organizowanie życia codziennego osób starszych.

W 2017 roku w Kielcach funkcjonowało 10 klubów seniora:

1. Klub Seniora, ul. Naruszewicza 23,
2. Klub Seniora, ul. Tujowa 2 (filia Klubu Seniora, ul. Naruszewicza 23),
3. Klub Seniora, ul. św. Kostki 4a,
4. Klub Seniora, ul. Żeromskiego 44 (filia Klubu Seniora, ul. św. Kostki 4a),
5. Klub Seniora, ul. Nowaka – Jeziorańskiego 75,
6. Klub Seniora, ul. Miodowa 7 (filia Klubu Seniora, ul. Nowaka – Jeziorańskiego 75),
7. Klub Seniora, ul. Hoża 39,
8. Klub Seniora, Al. Legionów 5
9. Klub Seniora, ul. Urzędnicza 3 (filia Klubu Seniora, Al. Legionów 5),
10. Klub Seniora, ul. Mała 17/4 (filia Klubu Seniora, Al. Legionów 5).

W 2017 roku z oferty klubów korzystało codziennie około 350 seniorów. Działalność ich skoncentrowana jest głównie na wsparciu emocjonalnym, podtrzymaniu aktywności fizycznej i psychicznej. Kluby seniora w założeniu mają tworzyć sieć kontaktów społecznych i w efekcie zapobiegać izolacji, sprzyjać wytworzeniu pozytywnych postaw wobec starości, wykorzystywać potencjał osób starszych oraz przeciwdziałać wykluczeniu informacyjnemu. Wieloletnia działalność klubów seniora w Kielcach okazała się niezbędnym elementem przeciwdziałającym procesowi marginalizacji poprzez organizowanie życia codziennego osób starszych i przygotowanie do pozytywnego przeżywania procesu starzenia się.

Mieszkania chronione, ul. Kazimierza Wielkiego 35a, ul. Kazimierza Wielkiego 35b, ul. Leszczyńskiej 37

Mieszkania chronione umożliwiają seniorom samodzielne funkcjonowanie oraz integrację ze środowiskiem lokalnym. Ze względu na niskie koszty eksploatacyjne lokali należy uznać, że to rozwiązanie jest korzystniejsze niż utrzymanie mieszkańca w domu pomocy społecznej. W mieszkaniu chronionym mogą zamieszkać osoby, które ukończyły 60 rok życia i oczekują na przyznanie lokalu z zasobów miasta.

W 2017 roku w mieszkaniach chronionych przebywało łącznie 75 osób w 63 lokalach.

Lokale aktywizujące, ul. Jagiellońska 76

W 2017 roku w Domu Pomocy Społecznej przy ul. Jagiellońskiej 76 funkcjonowało 47 lokali aktywizujących, w których mieszkały 42 osoby starsze i niepełnosprawne.

Domy pomocy

Na terenie Kielc w 2017 r. funkcjonowało 6 domów pomocy społecznej:

- DPS dla osób przewlekle somatycznie chorych im. Jana Pawła II, ul. Jagiellońska 76 (przeznaczony dla 155 osób)
- DPS dla osób przewlekle psychicznie chorych im. prof. A. Kępińskiego, ul. Jagiellońska 76 (przeznaczony dla 82 osób)
- DPS dla osób przewlekle somatycznie chorych im. F. Malskiej, ul. Tarnowska 10 (przeznaczony dla 98 osób)
- DPS dla osób przewlekle somatycznie chorych im. Jana i Marysieńki Sobieskich, ul. Króla Jana III Sobieskiego 30 (przeznaczony dla 66 osób)
- DPS dla kobiet przewlekle psychicznie chorych im. Św. Brata Alberta, ul. Żeromskiego 4/6 (przeznaczony dla 104 osób)
- DPS Polskiego Związku Niewidomych, ul. Złota 7 (przeznaczony dla 45 osób)

W 2017 roku DPS-y dysponowały łącznie 550 miejscami - 505 miejscami w domach prowadzonych przez Miasto Kielce i 45 miejscami w domu prowadzonym przez Polski Związek Niewidomych.

Rodzinne domy pomocy:

- RDP, ul. Kruszelnickiego 76 B – przeznaczony dla 8 osób
- RDP, ul. Kruszelnickiego 76 D - przeznaczony dla 8 osób
- RDP, ul. Kruszelnickiego 76 C - przeznaczony dla 4 osób
- RDP, ul. Kolonia 11 - przeznaczony dla 8 osób

W placówkach znajdujących się na terenie innych gmin przebywały łącznie 284 osoby kierowane przez MOPR w Kielcach.

W 2017 roku przebywało w domach pomocy społecznej oraz rodzinnych domach pomocy łącznie 1 108 osób. Odpłatność Gminy Kielce za pobyt mieszkańców wyniosła w 2017 roku 17 147 777 zł.

5. Pomoc dziecku i rodzinie

Pomoc dziecku i rodzinie realizowana jest w rejonach opiekuńczych oraz w Dziale Opieki i Wychowania MOPR. W celu zwiększenia efektywności pomocy rodzinom z dziećmi, opracowano *Procedurę postępowania pracownika socjalnego świadczącego*

pomoc w formie pracy socjalnej na rzecz rodzin przeżywających trudności w wypełnianiu funkcji opiekuńczo - wychowawczych, powołaną zarządzeniem Nr 15/2015 Dyrektora Miejskiego Ośrodka Pomocy Rodzinie w Kielcach z dnia 14 września 2015 roku.

W przypadku gdy analiza sytuacji rodziny wykazała nieprawidłowości w jej funkcjonowaniu pracownik socjalny dokonuje doboru właściwych form pomocy oraz decyduje, czy:

- będzie samodzielnie prowadził pracę socjalną w oparciu o kontrakt socjalny,
- będzie prowadził pracę z rodziną przy udziale specjalistów Zespołu Profilaktyki Rodzinnej,
- złoży wniosek do Dyrektora MOPR o przydzielenie rodzinie asystenta rodziny.

Wspieranie rodziny przeżywającej trudności opiekuńczo-wychowawcze.

Elementem wspierania rodziny są działania Zespołu Profilaktyki Rodzinnej, który został powołany do pracy z rodzinami borykającymi się z poważnymi trudnościami opiekuńczo - wychowawczymi, zagrożonymi zabezpieczeniem dziecka ze środowiska rodziny naturalnej. ZPR ma charakter interdyscyplinarny i skupia oprócz koordynatorów i asystentów rodziny, specjalistów MOPR (konsultanta psychologa, pedagoga, logopedę, terapeutę uzależnień) a także w razie potrzeby do współpracy zapraszani są przedstawiciele różnych instytucji, m.in. pedagog szkolny, pielęgniarka środowiskowa, kurator sądowy, dzielnicowy, wychowawcy placówek wsparcia dziennego.

W 2017 roku w zainteresowaniu ZPR pozostawało 248 rodzin, w tym 33 rodziny zostały objęte wsparciem asystentów rodziny.

Tabela 21. Dane dotyczące liczby rodzin i posiedzeń ZPR zorganizowanych w 2017 roku.

Liczba rodzin objętych pracą ZPR ogółem, w tym:	248
Liczba rodzin objętych systematycznym monitoringiem i pracą socjalną	200
Liczba rodzin objętych wsparciem asystenta rodziny	33
Liczba posiedzeń ZPR ogółem, w tym:	282
Liczba posiedzeń ZPR w sprawie rodzin objętych pracą socjalną	130
Liczba posiedzeń ZPR w sprawie rodzin objętych wsparciem asystenta rodziny	152

W ramach działalności ZPR zorganizowano zajęcia mające na celu podnoszenie kompetencji wychowawczych pn. Szkoła dla Rodziców i Wychowawców, które ukończyło 6 osób. Osoby potrzebujące mogły skorzystać z konsultacji indywidualnych z psychologiem, logopedą oraz terapeutą uzależnień. W 2017 roku odbyło się 376 spotkań z psychologiem, w których uczestniczyło 146 osób, w tym 90 dzieci w wieku od 3 do 17 lat. Ogółem odbyło się 26 konsultacji logopedycznych, w których uczestniczyło 11 osób, 204 konsultacji z terapeutą ds. uzależnień, z których skorzystały 57 osób, z tego 9 osób pozostawało w systematycznym kontakcie z terapeutą, 4 osoby zostały skierowane do placówek specjalistycznych w celu podjęcia terapii uzależnienia od alkoholu.

W 2017 roku koordynatorzy ZPR uczestniczyli w 26 interwencjach dotyczących zagrożenia życia lub zdrowia 38 dzieci; z tej liczby 13 dzieci umieszczono w czasowej pieczy zastępczej, natomiast 25 dzieci powierzono opiece bliskiej rodziny lub osobom zaprzyjaźnionym.

Ważnym ogniwem wspierania rodziny jest asystent rodziny, który udziela pomocy i wspiera rodziny z dziećmi w wypełnianiu funkcji opiekuńczo - wychowawczych, aby w przyszłości mogły samodzielnie prawidłowo funkcjonować i pokonywać trudności życiowe. W przypadku czasowego umieszczenia dziecka w pieczy zastępczej asystent pracuje z rodzicami naturalnymi na rzecz powrotu dziecka pod ich opiekę.

W roku sprawozdawczym zatrudnionych było 10 asystentów, którzy pracowali z 143 rodzinami. Od 2017 roku zakres działania asystenta został poszerzony poprzez przypisanie mu funkcji koordynatora wsparcia określonego w ustawie z dnia 4 listopada 2016 roku. *o wsparciu kobiet w ciąży i rodzin „Za życiem”*. Na wniosek uprawnionych w/w koordynacją objęte zostały 4 rodziny.

Pracownicy ZPR kontynuowali działania mające na celu promowanie swojej działalności oraz identyfikowanie rodzin wymagających wsparcia poprzez kampanię informacyjną w kieleckich szkołach podstawowych, opracowanie i rozpropagowanie ulotek informacyjnych i plakatów w trakcie konferencji oraz festynu rodzinnego zorganizowanych w ramach XV Świętokrzyskich Dni Profilaktyki. Ponadto pracownicy ZPR samodzielnie rozpowszechnili m.in. w placówkach służby zdrowia (szpitalach, przychodniach) oraz komórkach organizacyjnych MOPR materiały informacyjne o zakresie wsparcia dla kobiet w ciąży i rodzin określonego w ustawie *o wsparciu kobiet w ciąży i rodzin „Za życiem”*.

W uznaniu za działalność na rzecz rodzin z dziećmi w kryzysie, w szczególności w zakresie szeroko rozumianej profilaktyki społecznej, wsparcia w pokonywaniu trudności życiowych, a także interwencji w celu zapewnienia bezpieczeństwa dzieciom

Ministerstwo Rodziny, Pracy i Polityki Społecznej przyznało Zespołowi Profilaktyki Rodzinnej nagrodę specjalną. Wręczenie nagrody miało miejsce w Dniu Pracownika Socjalnego – 21 listopada 2017 roku.

Kontynuowano pracę z dziećmi i młodzieżą w placówkach wsparcia dziennego, które stanowią jedno z ważniejszych elementów kompleksowej pomocy dziecku i rodzinie, przeżywającej problemy opiekuńczo-wychowawcze. Placówki wsparcia dziennego wspomagają wychowawczą rolę rodziny w integralnym rozwoju dziecka, przeciwdziałając demoralizacji dzieci i młodzieży pochodzących ze środowisk zaniedbanych wychowawczo. W zależności od realizowanych zadań, ww. placówki dzielą się na:

- placówki typu opiekuńczego, (świetlice, kluby, ogniska wychowawcze), które zapewniają dziecku pomoc w nauce, organizację czasu wolnego, rozwój zainteresowań, organizację zabaw i gier sportowych oraz stałą pracę z rodziną dziecka;
- placówki typu specjalistycznego, prowadzą zajęcia socjoterapeutyczne, resocjalizacyjne, indywidualne programy korekcyjne oraz udzielają pomocy w sytuacjach kryzysowych. Nadrzędnym celem prowadzenia tego typu placówek jest zapewnienie dzieciom miejsca – schronienia, w którym mogą spędzać czas wolny po zajęciach szkolnych w sposób akceptowany społecznie, gdzie są otoczone opieką (w zakresie dożywiania, higieny i doraźnej opieki medycznej, zaopatrzenia w odzież czy przybory szkolne).

W 2017 roku w Kielcach funkcjonowało 29 placówek wsparcia dziennego, oferując łącznie 1 200 miejsc dla dzieci i młodzieży:

Placówki wsparcia dziennego publiczne:

1. Sieć Świetlic Środowiskowych i Ośrodki Wsparcia dla Rodzin „4 Kąty” działająca w ramach struktury MOPR dysponuje 180 miejscami:
 - Filia nr 1 – ul. Paderewskiego 20 - 40 miejsc
 - Filia nr 2 – ul. 1 – go Maja 195- 45 miejsc
 - Filia nr 3 – ul. Konopnickiej 5 - 40 miejsc
 - Filia nr 4 – ul. Ściegiennego 270 D - 25 miejsc
 - Filia nr 5 – ul. Konopnickiej 5 - 30 miejsc
2. Ognisko Wychowawcze przy Zespole Placówek *Kamyk*, ul. Marszałkowska 12 na 40 miejsc,
3. Placówka wsparcia dziennego przy Zespole Placówek *Dobra Chata*, ul. Sandomierska 126 na 45 miejsc,
4. Specjalistyczna Placówka Wsparcia Dziennego przy Placówce Opieki Doraźnej *Azyl*, ul. Kołłątaja 4 na 30 miejsc.

Placówki wsparcia dziennego niepubliczne

1. Ognisko Wychowawcze, prowadzone przez Zgromadzenie Sióstr Miłosierdzia św. Wincentego a' Paulo, ul. Kościuszki 36 na 45 miejsc,
2. Dzienny Ośrodek Socjoterapii, prowadzony przez Stowarzyszenie Pomocni w Drodze *Rafaël* w Kielcach, łącznie na 125 miejsc,
 - Oddział I - ul. Cedro Mazur 19 na 15 miejsc,
 - Oddział II - ul. Skibińskiego 8 na 40 miejsc,
 - Oddział III - ul. Wikaryjska 2 na 70 miejsc,
3. Kluby prowadzone przez Stowarzyszenie *Nadzieja Rodzinie* łącznie 295 miejsc:
Młoda Strefa dla dzieci:
 - ul. Oboźna 5 na 45 miejsc,
 - os. Na Stoku 98 na 55 miejsc,
Wolna Strefa dla młodzieży:
 - ul. Naruszewicza 16 na 60 miejsc,
 - ul. Karczówkowska 36 na 40 miejsc,
 - ul. Nowaka- Jeziorańskiego 75 na 60 miejsc,
 - ul. Żeromskiego 44 na 35 miejsc.
4. Świetlica Środowiskowa *Beczka* prowadzona przez Stowarzyszenie Chrześcijańskie *Miejsce dla Ciebie*, ul. Czachowskiego 40 na 25 miejsc.
5. Świetlica Żeglarska, prowadzona przez Uczniowski Klub Sportowy *Zalew Kielce*, ul. Zagnańska 82 na 30 miejsc.
6. Oratorium Świętokrzyskie Świętego Jana Bosko, łącznie na 65 miejsc:
 - ul. 1-go Maja 57 na 40 miejsc,
 - ul. Górnicza 64 na 25 miejsc.
7. Świetlice Środowiskowe Caritas Diecezji Kieleckiej, łącznie na 75 miejsc:
 - Świetlica *Pod Aniołem* przy ul. Mieszka I 48 na 40 miejsc,
 - Świetlica *U Józefa* przy ul Turystycznej 3 na 35 miejsc.
8. Świetlica Środowiskowa *Brachu*, prowadzona przez Fundację *Możesz więcej* przy ul. Szymanowskiego 3/58 na 40 miejsc,
9. *Siemacha Spot*, prowadzona przez Stowarzyszenie *Siemacha* przy ul. Radiowej 12 na 125 miejsc.

10. Świetlica socjoterapeutyczna *ALTERNATYWA* prowadzona przez Fundację Fabryka Inicjatyw Społeczno – Ekonomicznych, przy ul. Nowy Świat 18 w Kielcach na 25 miejsc.
11. Świetlica Środowiskowa prowadzona przez Stowarzyszenie Nauczycieli i Wychowawców w Kielcach, przy Chęcińskiej 3 na 45 miejsc.
12. Placówka wsparcia dziennego, działająca przy Świętokrzyskim Klubie Abstynentów *Raj* w Kielcach, ul. Jagiellońska 42a na 10 miejsc.

Dom dla Matek z Małoletnimi Dziećmi i Kobiet w Cięży

Dla osób wychowujących samotnie dzieci lub kobiet w ciąży, pochodzących z terenu Kielc, znajdujących się w sytuacji kryzysowej, udzielana jest pomoc w formie miejsca pobytu. W 2017 roku pomocą objęto 25 osób, w tym 10 dorosłych kobiet oraz 15 dzieci.

Zapewnienie dzieciom pieczy zastępczej

Pieczą zastępczą, sprawowaną jest w formie rodzinnej i instytucjonalnej, w przypadku niemożności zapewnienia dziecku opieki i wychowania przez rodziców naturalnych.

Tabela 22. Formy rodzinnej pieczy zastępczej

Wyszczególnienie	Liczba rodzin	Liczba umieszczonych dzieci
Rodziny zastępcze ogółem	168	246
spokrewnione	117	143
niezawodowe	39	41
Zawodowe, w tym:	7	28
- pogotowia rodzinne	3	19
- specjalistyczne	2	6
Rodzinne domy dziecka	5	34

Kielce dążą do pozyskania zawodowych rodzin zastępczych. Naborem, szkoleniami oraz kwalifikacją kandydatów na różne formy rodzinnej pieczy zastępczej zajmuje się Ośrodek Rodzinnej Pieczy Zastępczej (ORPZ) w Kielcach, który również wspiera i szkoli istniejące rodziny zastępcze.

Formami pieczy instytucjonalnej są placówki opiekuńczo – wychowawcze typu:

- socjalizacyjnego,
- interwencyjnego,
- specjalistyczno – terapeutycznego
- rodzinnego.

W 2017 roku na terenie Kielc funkcjonowały następujące placówki opiekuńczo - wychowawcze świadczące opiekę całodobową:

1. Zespół Placówek im. A. Kamińskiego *Kamyk* ul. Toporowskiego 12 (14 miejsc socjalizacyjnych, 11 miejsc specjalistyczno-terapeutycznych),
2. Zespół Placówek *Dobra Chata* ul. Sandomierska 126 (28 miejsc socjalizacyjnych),
3. Dom Rodzinny nr 1 ul. Pomorska 119 A (8 miejsc),
4. Dom Rodzinny nr 2 ul. Górników Staszicowskich 93 (8 miejsc),
5. Niepubliczna Placówka Rodzinna Nr 1 ul. Zgórska 61A (9 miejsc),
6. Niepubliczna Placówka Opiekuńczo-Wychowawcza typu Rodzinnego Nr 2, Mokry Bór 14A gm. Mniów (7 miejsc).
7. Placówka Opieki Doróżnej *Azyl*, ul. Kołłątaja 4 (14 miejsc interwencyjnych).

Uchwałą NR XLVIII/1094/2017 Rady Miasta Kielce z dnia 16.11.2017 roku w sprawie likwidacji jednostki budżetowej o nazwie Zespół Placówek „Dobra Chata” w Kielcach. - Zakończenie procesu likwidacji ww. nastąpi z dniem 31.03.2018 r. Zakończenie procesu likwidacji ww. nastąpi z dniem 31.03.2018 r. W miejsce likwidowanego podmiotu powołane zostało Centrum Obsługi Placówek, w skład którego wejdą: 2 placówki opiekuńczo-wychowawcze typu socjalizacyjnego po 14 miejsc w każdej oraz mieszkanie chronione.

W 2017 roku w placówkach opieki całodobowej umieszczono 19 małoletnich natomiast w kieleckich placówkach opieki całodobowej przebywało 74 dzieci, z tego 48 dzieci pochodzących z Kielc oraz 26 dzieci pochodzących z innych powiatów.

Powiat właściwy ze względu na miejsce zamieszkania dziecka przed umieszczeniem w pieczy zastępczej ponosi koszty za pobyt tych dzieci, jeżeli zostały umieszczone w pieczy zastępczej na terenie miasta Kielce. W 2017 roku wpływy z tego tytułu wyniosły:

- w rodzinnej pieczy zastępczej 219 667,35 zł,
- w instytucjonalnej pieczy zastępczej 1 362 299,88 zł.

W przypadku gdy dziecko pochodzące z Kielc zostało umieszczone w pieczy zastępczej na terenie innych powiatów, to miasto Kielce ponosi koszty ich pobytu w pieczy. Wydatki na realizację tego zadania w 2017 roku wyniosły:

- w rodzinnej pieczy zastępczej 226 067,39 zł,
- w instytucjonalnej pieczy zastępczej 61 795,49 zł.

Usamodzielnianie wychowanków

Po opuszczeniu pieczy zastępczej pełnoletni wychowankowie podlegają procesowi usamodzielnienia, w trakcie którego wspiera ich opiekun usamodzielnienia. Podstawą do udzielenia pomocy osobie usamodzielnianej jest przygotowanie Indywidualnego Programu Usamodzielnienia wraz z zobowiązaniem wychowanka do jego realizacji i złożenie do zatwierdzenia przez Dyrektora MOPR.

Osobom usamodzielnianym przyznaje się pomoc pieniężną na kontynuowanie nauki, usamodzielnienie, zagospodarowanie. Ponadto udziela się pomocy w uzyskaniu odpowiednich warunków mieszkaniowych (np. mieszkania chronione, aktywizujące, z zasobów gminy) oraz zatrudnienia, a także zapewnia się pomoc prawną i psychologiczną.

W 2017 roku 8 osób usamodzielnianych, które opuściły pieczę zastępczą otrzymały mieszkania z zasobów gminy. W mieszkaniach chronionych przebywało 10 osób usamodzielnianych. Natomiast w lokalach aktywizujących dla osób z niepełnosprawnością intelektualną przebywało 5 osób.

W ramach zwiększenia szans na uzyskanie zatrudnienia oraz podjęcie przez młodzież samodzielnego i dojrzałego życia, osoby usamodzielniane wzięły udział w projekcie *Akademia Samodzielności* realizowanym przez gminę Kielce w partnerstwie ze Stowarzyszeniem *PROREW*. Okres realizacji projektu przypada na lata 2016 - 2018. Głównym celem projektu jest wsparcie procesu usamodzielniania się wychowanków rodzinnej i instytucjonalnej pieczy zastępczej w gminie Kielce, w wieku 15 -20 lat poprzez rozwój umiejętności i kompetencji społecznych oraz poruszania się po rynku pracy.

Karta Dużej Rodziny

16 czerwca 2014 roku Miejski Ośrodek Pomocy Rodzinie w Kielcach rozpoczął realizację nowego zadania – wydawanie Kart Dużej Rodziny dla członków rodzin wielodzietnych. Od 1 stycznia 2015 r. Karty Dużej Rodziny przyznawane są zgodnie z Ustawą z dnia 5 grudnia 2014 r. o Karcie Dużej Rodziny (t.j. Dz. U. z 2017 r., poz. 1832 z późn. zm.).

Do korzystania z Karty Dużej Rodziny uprawnione są rodziny wychowujące co najmniej trójkę dzieci, niezależnie od dochodu. Rodzice mogą korzystać z Karty dożywotnio, natomiast dzieci do 18 roku życia lub do ukończenia nauki szkolnej, maksymalnie do osiągnięcia 25 lat.

W ramach rządowego programu dla rodzin wielodzietnych posiadacze Kart mogli korzystać z katalogu zniżek w ofercie kulturalnej, rekreacyjnej i transportowej na terenie całego kraju zgodnie z wykazem dostępnym na stronie internetowej www.rodzina.gov.pl.

Dodatkowo od 16 sierpnia 2014 roku ruszył Samorządowy Program dla rodzin wielodzietnych Miasta Kielce, wprowadzony uchwałą Nr LXIV/1114/2014 Rady Miasta Kielce z dnia 24 lipca 2014 roku, zmienioną uchwałą Nr XXXVI/748/2017 z dnia 26 stycznia 2017 roku.

W 2017 roku MOPR w Kielcach przyjął 192 wnioski od rodzin wielodzietnych. Wydano 1 269 Kart Dużej Rodziny. Ogólnie w programie bierze udział 1 655 rodzin wielodzietnych, które otrzymały łącznie 8 180 Kart Dużej Rodziny.

Od 1 stycznia 2017 roku do 31 grudnia 2017 roku zarejestrowano:

- 33 195 wejść członków rodzin wielodzietnych do obiektów MOSiR w Kielcach (baseny), za co uregulowano opłatę w kwocie 282 438 zł,
- 7 472 wejść członków rodzin wielodzietnych na zajęcia typu: taniec towarzyski, balet, hip hop, salsa, disco and balet, studio baletowe itp. oraz na spektakle organizowane przez Kielecki Teatr Tańca. Koszt udziału wyniósł 174 051 zł,
- 4 305 wejść na spektakle oraz warsztaty teatralne zorganizowane przez Teatr Lalki i Aktora *Kubuś* w Kielcach. Koszt wyniósł 69 591 zł,
- wydano 2 271 biletów na bezpłatne przejazdy dla dzieci z rodzin wielodzietnych na kwotę 252 192 zł,
- 2 014 dzieci wzięło udział w zajęciach programowych oraz imprezach kulturalnych organizowanych przez Dom Kultury *Zameczek*. Koszt wyniósł 30 135 zł,
- wydano 1 779 biletów na imprezy biletowane organizowane przez Kieleckie Centrum Kultury na kwotę 115 350 zł,
- wydano 249 biletów na ekspozycje, warsztaty i lekcje muzealne w Muzeum Zabawek i Zabawy w Kielcach na kwotę 1 825 zł,
- 183 wejścia do Domu Środowisk Twórczych Pałac T. Zielińskiego, Galerii Współczesnej Sztuki Sakralnej Dom Pracunki na kwotę 2 785 zł,
- 607 wejść do Domu Kultury „Białogon” w Kielcach, których koszt wyniósł 10 435 zł.

Wysokość udzielonych świadczeń wyniosła 938 802 zł.

6. Pomoc dla osób bezrobotnych

W 2017 roku w Kielcach liczba osób bezrobotnych, wg stanu na dzień 31.12.2017 roku, wyniosła 6 349. MOPR w ramach przeciwdziałania bezrobociu podejmował następujące działania:

Program Aktywacja i Integracja (PAI)

Program ma na celu integrację społeczną i zawodową osób bezrobotnych zarejestrowanych w Miejskim Urzędzie Pracy (MUP), posiadających III profil pomocy oraz będących klientami pomocy społecznej. Do realizacji Programu Aktywizacja i Integracja w 2017 roku MOPR przystąpił na podstawie Porozumienia zawartego z Miejskim Urzędem Pracy (MUP) w Kielcach. Objął 40 uczestników zrekrutowanych na podstawie kryteriów przyjętych w *ustawie o promocji zatrudnienia i instytucjach rynku pracy*. W 2017 roku przeprowadzono dwie edycje PAI, które łącznie ukończyło 28 bezrobotnych.

Prace społecznie użyteczne w ramach PAI wykonywane były w 6 podmiotach na terenie gminy Kielce, w wymiarze 10 godzin w tygodniu. Do ww. prac skierowano 44 osoby, a 34 osoby podjęły prace społecznie użyteczne. Z tytułu realizacji prac społecznie użytecznych wypłacono kwotę 18 127,80 zł, z czego MOPR 7 251,10 zł, pozostała kwota refundowana była przez MUP z dotacji celowej budżetu państwa w wysokości 60%, tj. w kwocie 10 876,70 zł.

Prace społecznie użyteczne

Do wykonywania prac społecznie użytecznych kierowane są osoby bezrobotne bez prawa do zasiłku, korzystające ze świadczeń pomocy społecznej.

Uczestnicy kierowani byli do konkretnej jednostki po uwzględnieniu ich umiejętności, miejsca zamieszkania oraz potrzeb danej placówki.

W zakresie II profilu pomocy w 2017 roku prace społecznie użyteczne wykonywane były w 49 podmiotach na terenie gminy Kielce w wymiarze 10 godzin w tygodniu, w okresie od 27 lutego 2017 roku do 31 października 2017 roku. Do przedmiotowych prac skierowano 184 osoby, z czego 111 osób podjęło ww. prace. Ogółem wypłacono z tego tytułu kwotę 170 067,60 zł, z czego MOPR pokrył 68 027,04 zł a pozostała kwota została zrefundowana przez MUP z dotacji celowej budżetu państwa w wysokości 60%, tj. w kwocie 102 040,56 zł.

Zatrudnienie socjalne

Zgodnie z ustawą z dnia 13 czerwca 2003 roku o zatrudnieniu socjalnym (Dz. U. z 2016 r., poz. 1828 z póź. zm.) pracownicy socjalni w 2017 roku skierowali do Centrum Integracji Społecznej (CIS) w Kielcach 43 osoby, które realizowały indywidualne programy zatrudnienia socjalnego. Dla 63 osób skierowanych do CIS w 2017 roku MOPR opłacił 396 składek na ubezpieczenie zdrowotne, na kwotę 21 526,56 zł.

Procedura postępowania pracownika socjalnego świadczącego pomoc w formie pracy socjalnej na rzecz osób pozostających bez pracy (pilotaż)

W 2017 roku zakończono roczny pilotaż Procedury, który miała na celu wypracowanie skutecznych działań pozwalających zaktywizować osoby pozostające bez pracy, korzystające z pomocy społecznej, które z różnych przyczyn mają trudności w powrocie na rynek pracy.

W ramach Procedury pracownicy socjalni, która była realizowana w oparciu o kontrakty socjalne pracownicy socjalni współpracowali z 60 osobami wymagającymi wsparcia w przezwyciężeniu trudności związanych z powrotem na rynek pracy i usamodzielnieniem się klienta pomocy społecznej. W związku z udziałem w Procedurze, 13 osób ukończyło kurs zawodowy połączony ze stażem, 4 osoby realizowały program zawodowy w CIS, a 7 osób podjęło różne formy zatrudnienia, w tym staż zawodowy i prace społecznie użyteczne.

W realizację Procedury zaangażowani byli specjaliści: doradcy zawodowi , konsultanci do spraw psychologiczno-pedagogicznych, konsultant psycholog, konsultant. Główną jednostką realizującą powyższe był Klub Integracji Społecznej. Z oferty skorzystało 531 osób, którym udzielono 720 konsultacji.

7. Pomoc dla osób bezdomnych

Osoby bezdomne przebywające na terenie Kielc mogły uzyskać pomoc w Dziale ds. Bezdomności mieszczącym się do dnia 31.03.2017 roku w Kielcach przy ul. Urzędniczej 3, a począwszy od dnia 01.04.2017 roku przy ul. Mielczarskiego 51.

W 2017 roku z pomocy skorzystało 660 osób bezdomnych

Tabela 23. Pomoc udzielona osobom bezdomnym w 2017 roku

Forma pomocy:	Liczba osób:	Liczba świadczeń:
Zasiłki stałe	140	1 577
Zasiłki okresowe	301	2 490

Zasiłki celowe z przeznaczeniem na:	184	421
zakup odzieży	19	19
zakup leków i koszty leczenia	140	319
Inne cele: obuwie, środki czystości, zdjęcia do dowodu osobistego, bilety ZTM	71	80
Opał	2	3
Zasiłki celowe specjalne	3	3
Świadczenie pieniężne na zakup żywności – program rządowy	189	280
Pomoc niepieniężna w formie odzieży i obuwia, koców i śpiworów z magazynu MOPR	153	479
Obiady	377	76 429
Bilet kredytowany	7	7
Sprawienie pogrzebu	10	10
Składki na ubezpieczenie zdrowotne	139	1 178
Prawo do świadczeń opieki zdrowotnej	69	76

Placówki zapewniające schronienie

W 2017 roku 173 osoby bezdomne posiadające ostatni adres zameldowania na terenie Kielc korzystały z pobytu w następujących placówkach zapewniających schronienie:

- Schronisko dla Bezdomnych Mężczyzn im. Św. Brata Alberta / Koło Kieleckie Towarzystwa Pomocy Św. Brata Alberta, 25 – 370 Kielce, ul. Żeromskiego 36A
- Noclegownia dla Bezdomnych Mężczyzn im. Św. Brata / Koło Kieleckie Towarzystwa Pomocy Św. Brata Alberta, 25 – 370 Kielce, ul. Żeromskiego 36A
- Schronisko dla Bezdomnych Mężczyzn - Przytulisko im. Jana Pawła II / Fundacja Gospodarcza Św. Brata Alberta, 25 – 725 Kielce, ul. Sienna 5
- Schronisko dla Kobiet Ofiar Przemocy Domowej / Caritas Diecezji Kieleckiej, 25 – 729 Kielce, ul. Urzędnicza 3
- Schronisko dla Bezdomnych Kobiet Ofiar Przemocy / Świętokrzyski Oddział Okręgowy PCK w Kielcach, 25 – 852 Kielce, ul. Olkuska 18
- Ogrzewalnia / Stowarzyszenie „Arka Nadziei”, 25 – 024 Kielce, ul. Ogrodowa 3
- Dom dla Bezdomnych / Stowarzyszenie „Arka Nadziei”, 06 – 026 Morawica, Chałupki 24

- Wielopokoleniowa Rodzina Zastępcza Dom Pomocy „Słoneczny” / Fundacja Tarnowskich herbu Klamry, 26 – 021 Daleszyce, Widelki 38
- Dom dla Bezdomnych i Najuboższych *Monar – Markot*, 26 – 220 – Stąporków, ul. Niekłańska 12
- Schronisko *Nikt nie jest sam* / Fundacja Uczniowie Marka Kotańskiego, 05 – 870 Błonie, Rokitno 20
- Schronisko Św. Brata Alberta w Szczodrem / Towarzystwo Pomocy im. Św. Brata Alberta Koło Wrocławskie, 55 – 095 Mirków, ul. Trzebnicka 28

W 2017 roku 9 osobom przyznano miejsce w Domu Pomocy Społecznej.

Praca socjalna i poradnictwo specjalistyczne

1. Pomoc w załatwieniu spraw urzędowych dotyczących:

- uzyskania mieszkania socjalnego z zasobów gminy - 7
- uzyskania własnych świadczeń emerytalno – rentowych - 9
- pomoc w uzyskaniu dowodu osobistego – 12
- Pomoc w sporządzaniu pism – 63

2. Pomoc w zakresie ochrony zdrowia:

- pomoc w zgromadzeniu dokumentacji medycznej - 24
- pomoc w przeprowadzeniu specjalistycznych badań - 16
- kontakt z lekarzem, pielęgniarką - 53
- pomoc w wykupieniu leków – 299

3. Praca motywacyjna z osobą bezrobotną:

- kierowanie osób bezdomnych do prac społecznie użytecznych - 26
- kierowanie do doradcy zawodowego - 74
- motywowanie do aktywności w poszukiwaniu pracy - 251

4. Kierowanie osób bezdomnych do:

- magazynów MOPR, PCK, Caritas - 222
- łaźni, pralni - 33
- schroniska, noclegowni, ogrzewalni - 246
- Towarzystwa Dobroczynności - 11

5. Motywowanie do skorzystania z pomocy

- psychologa (w SOW, w Schronisku) - 20
- terapeutę uzależnień (MOPR, SOW, OIT, Klub RAJ i inne) - 163

- konsultanta prawnika (MOPR) - 12
6. Praca nad odbudową więzi rodzinnych - 48
 7. Kontrakty socjalnych - 231
 8. Odwiedziny bezdomnych w miejscach niemieszkalnych (altany działkowe, piwnice, pustostany, klatki schodowe)
 9. Konsultacje z terapeutą uzależnień – 76 osób/248 konsultacji

Pomoc udzielana przez streetworkerów

Streetworkerzy prowadzili swoje działania głównie w miejscach niemieszkalnych (altany działkowe, pustostany, kanały ciepłownicze, piwnice i klatki schodowe, altany śmietnikowe, garaże i inne). Informowali o funkcjonującym w Kielcach systemie pomocy skierowanym do tej grupy społecznej oraz kierowali do Działu ds. Bezdomności MOPR Kielce. W 2017 roku streetworkerzy opracowali indywidualny sposób pracy z osobą bezdomną oraz współpracowali z podopiecznymi najczęściej w Punkcie Interwencji Kryzysowej OIT MOPR Kielce ul. Żniwna 4.

W okresie od 1 stycznia 2017 roku do 31 grudnia 2017 roku nawiązali 326 kontaktów z 96 osobami bezdomnymi i przeprowadzili 141 interwencji nocnych. Ponadto odbyli 16 patroli z funkcjonariuszami Policji i 5 patroli z funkcjonariuszami Straży Miejskiej.

Ośrodek Interwencyjno –Terapeutyczny dla Osób Bezdomnych (OI-T) , ul. Żniwna 4

W skład Ośrodka wchodzi:

- Punkt Pomocy Doraźnej (PPD);
- Punkt Interwencji Kryzysowej (PIK);
- Mieszkania chronione;
- Punkt Konsultacyjno-Streetworkerski (PK-S)

Do PPD przyjmowani byli bezdomni znajdujący się w sytuacjach kryzysowych zagrażających ich życiu lub zdrowiu, np. z powodu nadużycia alkoholu lub wychłodzenia organizmu. Osobom tym zapewniane było bezpieczne schronienie, gorące napoje, odzież i obuwie. Mieli możliwość wykonania podstawowych zabiegów higieniczno-sanitarnych. W 2017 roku PPD odnotowało 3 093 przyjęć. Osobami przebywającymi w Punkcie zajmowali się lekarze i opiekunowie.

W PIK udzielone było schronienie osobom bezdomnym wymagającym pomocy w formie specjalistycznych usług opiekuńczych lub żyjącym w bardzo trudnych warunkach mieszkaniowych na czas remontu ich domów. Z usług Punktu skorzystało 219 osób.

OI-T dysponuje 9 mieszkaniami chronionymi. Pokoje jednoosobowe ze wspólną kuchnią i węzłem sanitarnym wyposażone są w podstawowe meble i sprzęt RTV. W 2017 roku w powyższych lokalach przebywało 16 osób. W 2017 roku w mieszkaniach przebywały również osoby z projektu mającego na celu współpracę z osobami opuszczającymi zakład karny (Program współpracy z Aresztem Śledczym).

Organizacja uroczystości dla osób bezdomnych.

16 kwietnia 2017 roku zorganizowano w Wojewódzkim Domu Kultury uroczyste śniadanie Wielkanocne dla ok. 500 osób bezdomnych i samotnych przebywających w Kielcach oraz 24 grudnia 2017 r. uroczystą Wigilię dla 550 osób. Za przygotowanie obu uroczystości odpowiedzialni byli Caritas Diecezji Kieleckiej, Wojewódzki Dom Kultury oraz Miejski Ośrodek Pomocy Rodzinie.

W dniu 17 października 2017 roku MOPR współorganizował obchody Światowego Dnia Walki z Ubóstwem, w którym udział wzięło 100 osób.

8. Projekty strukturalne i programy

Projekty realizowane:

Tytuł projektu: **Akademia Samodzielności**

Czas realizacji: 01.06.2016 - 30.06.2018

Budżet: 874 241,25 zł

Cel projektu: Wsparcie procesu usamodzielniania się i integracji ze środowiskiem lokalnym 55 osób w wieku 12-25 lat przebywających w rodzinnej i instytucjonalnej pieczy zastępczej oraz osób niepełnosprawnych przebywając w lokalach aktywizujących, poprzez rozwój umiejętności i kompetencji społecznych oraz poruszania się po rynku pracy. Projekt zapewnia również podniesienie kwalifikacji i kompetencji 57 pracowników pieczy i rodzin zastępczych. Zostało uruchomione jedno mieszkanie treningowe, w którym podobnie jak w lokalach aktywizujących prowadzone są treningi samodzielności.

Projekt realizowany w partnerstwie ze Stowarzyszeniem PROREW.

Projekt współfinansowany ze środków Europejskiego Funduszu Społecznego w ramach Regionalnego Programu Operacyjnego Województwa Świętokrzyskiego na lata 2014-2020, Oś 9 – Włączenie społeczne i walka z ubóstwem, Podziałanie 9.2.1 Rozwój wysokiej jakości usług społecznych.

Tytuł projektu: **Jestem kobietą więc idę. Mammografia**

Czas realizacji: 1.01.2017 - 31.12.2018

Budżet: 1 744 521,60 zł

Cel projektu: Promowanie programu zdrowotnego w zakresie profilaktyki wczesnego wykrywania raka piersi oraz podnoszenie samoświadomości społeczeństwa o konieczności wykonywania badań mammograficznych. Projekt skierowany jest do 9 457 osób, w tym 8 457 kobiet w szczególności powyżej 50 roku życia i 1 000 mężczyzn pracujących, biernych zawodowo z powodu stanu zdrowia, uczących się, mieszkających na terenie obszaru Kieleckiego Obszaru Funkcjonalnego.

Projekt realizowany jest w partnerstwie ze stowarzyszeniem PROREW, Świętokrzyskim Klubem Amazonek, Niepublicznym Zakładem Opieki Zdrowotnej PATRON, spółką z o.o Mammografia.

Projekt współfinansowany ze środków Europejskiego Funduszu Społecznego w ramach Regionalnego Programu Operacyjnego Województwa Świętokrzyskiego na lata 2014-2020, Oś 8 Rozwój edukacji i aktywne społeczeństwo, Działanie 8.2 Aktywne i zdrowe starzenie się, Poddziałanie 8.2.3 Wsparcie profilaktyki zdrowotnej - ZIT

Tytuł projektu: **Świetlica Socjoterapeutyczna ALTERNATYWA**

Czas realizacji: 01.06.2016 - 30.06.2017

Budżet projektu: 392 242,50 zł

Cel projektu: Zwiększenie dostępności do specjalistycznych usług wsparcia rodziny przez utworzenie Świetlicy Socjoterapeutycznej ALTERNATYWA dla 24 osób - dzieci i młodzieży zagrożonych ubóstwem i wykluczeniem społecznym. Głównym zadaniem świetlicy jest zapewnienie kompleksowej pomocy dzieciom i młodzieży pochodzącej najczęściej z dysfunkcyjnych rodzin, wspieranie prawidłowego rozwoju emocjonalnego dziecka, kształtowanie pozytywnych postaw i wartości oraz umiejętności funkcjonowania w społeczeństwie.

Projekt realizowany w partnerstwie z Fundacją Studio TM i z Fundacją Fabryka Inicjatyw Społeczno – Ekonomicznych.

Projekt współfinansowany ze środków Europejskiego Funduszu Społecznego w ramach Regionalnego Programu Operacyjnego Województwa Świętokrzyskiego na lata 2014-2020, Oś 9 – Włączenie społeczne i walka z ubóstwem, Poddziałanie 9.2.1 Rozwój wysokiej jakości usług społecznych.

Tytuł projektu: **Modernizacja mieszkania przy ul. Sienkiewicza 23/24 w Kielcach na potrzeby mieszkania treningowego dla wychowanków pieczy zastępczej oraz modernizacja mieszkania przy ul. Sienkiewicza 23/1 w Kielcach z przeznaczeniem dla kobiet z małymi dziećmi opuszczających placówki wsparcia**

Czas realizacji: 01.07.2016 - 31.12.2017

Budżet: 393 466,60 zł

Cel projektu: Wsparcie skuteczności procesu usamodzielniania się wychowanków pieczy zastępczej oraz matek samotnie wychowujących małe dzieci opuszczających placówki wsparcia. Zostaną zmodernizowane i wyposażone dwa mieszkania w centrum Kielc na potrzeby świadczenia usług aktywizacji społeczno-zawodowej.

Projekt współfinansowany ze środków Europejskiego Funduszu Rozwoju Regionalnego w ramach Regionalnego Programu Operacyjnego Województwa Świętokrzyskiego na lata 2014 - 2020, Oś 7– Sprawne usługi publiczne, Działanie 7.3 Infrastruktura zdrowotna i społeczna.

Tytuł projektu: **Przebudowa, rozbudowa, nadbudowa budynku przy ul. Olkuskiej 18 w Kielcach z przeznaczeniem dla ofiar przemocy domowej PCK**

Czas realizacji: 01.07.2016 - 28.02.2018

Budżetu: 1 402 949,52 zł

Cel projektu: Zwiększenie ilości miejsc noclegowych oraz poprawa komfortu życia mieszkanek Schroniska dla Kobiet Ofiar Przemocy prowadzonego przez PCK. Modernizacja pomieszczeń oraz adaptacja poddasza zwiększy powierzchnię użytkową obiektu i otaczającego terenu, zlikwidowane zostaną bariery architektoniczne.

Projekt współfinansowany ze środków Europejskiego Funduszu Rozwoju Regionalnego w ramach Regionalnego Programu Operacyjnego Województwa Świętokrzyskiego na lata 2014-2020, Oś 7– Sprawne usługi publiczne, Działanie 7.3 Infrastruktura zdrowotna i społeczna.

Tytuł projektu: **Przebudowa i rozbudowa Dziennego Ośrodka Socjoterapii w Kielcach przy ul. Wikaryjskiej 2**

Czas realizacji: 21.07.2016 - 28.02.2018

Budżet: 2 875 155 zł

Cel projektu: Modernizacja oraz rozbudowa i doposażenie obiektu Dziennego Ośrodka Socjoterapii przy ul. Wikaryjskiej 2 w Kielcach prowadzonego przez Stowarzyszenie Pomocni w Drodze Rafael. Efektem jest zwiększenie liczby miejsc świadczenia usług i różnorodności oferowanych zajęć.

Projekt współfinansowany ze środków Europejskiego Funduszu Rozwoju Regionalnego w ramach Regionalnego Programu Operacyjnego Województwa Świętokrzyskiego na lata 2014-2020, Oś 7– Sprawne usługi publiczne, Działanie 7.3 Infrastruktura zdrowotna i społeczna.

Tytuł projektu: **Rozbudowa, przebudowa i doposażenie istniejącego budynku Świętokrzyskiego Klubu Abstynentów „Raj” w Kielcach w celu świadczenia kompleksowego wsparcia terapeutycznego osobom dotkniętym problemem alkoholizmu**

Czas realizacji: 15.07.2016 - 31.12.2018

Budżet: 2 507 082,66 zł

Cel projektu: Modernizacja oraz rozbudowa i doposażenie budynku Świętokrzyskiego Klubu Abstynentów „Raj” w Kielcach. Projekt obejmuje zwiększenie oferty klubu oraz umożliwienie kompleksowego wsparcia dla osób dotkniętych problemem alkoholowym oraz ich rodzin.

Projekt współfinansowany ze środków Europejskiego Funduszu Rozwoju Regionalnego w ramach Regionalnego Programu Operacyjnego Województwa Świętokrzyskiego na lata 2014-2020, Oś 7– Sprawne usługi publiczne, Działanie 7.3 Infrastruktura zdrowotna i społeczna.

Programy realizowane:

Porozumienie o partnerskiej współpracy pomiędzy Miejskim Ośrodkiem Pomocy Rodzinie w Kielcach i Aresztem Śledczym w Kielcach (Porozumienie)

W 2017 roku zawarto Porozumienie dotyczące partnerskiej współpracy MOPR z Aresztem Śledczym w Kielcach mające na celu przygotowanie osób opuszczających zakłady karne do społecznej readaptacji. W ramach tych działań pracownicy socjalni Działu ds. Doradztwa Metodycznego i Sprawozdawczości prowadzili indywidualne rozmowy

edukacyjne z osadzonymi, zmierzające do ich integracji ze środowiskiem. W 2017 roku indywidualnym wsparciem objęto 30 osadzonych. Rozmowy dotyczyły głównie pomocy mieszkaniowej, prawnej, terapeutycznej, pieniężnej lub rzeczowej jaką można uzyskać po opuszczeniu Aresztu Śledczego.

Ponadto z rodzinami osadzonych podejmowano współpracę w celu umożliwienia im przezwyciężenia trudnych sytuacji życiowych, których nie są w stanie sami pokonać, wykorzystując własne możliwości, uprawnienia i zasoby.

W ramach przeciwdziałania bezdomności i pomocy w przystosowaniu się do życia po opuszczeniu Aresztu Śledczego z jednym osadzonym po odbyciu kary podjęto pracę socjalną w oparciu o kontrakt socjalny. W ramach pomocy otrzymał on miejsce w mieszkaniu chronionym, wsparcie specjalistów: psychologa i doradcy zawodowego oraz terapeuty, a także doraźną pomoc finansową.

Program i zasady udzielania pomocy osobom zagrożonym eksmisją w Kielcach - Program oddłużeniowy

Program został przyjęty Uchwałą Rady Miasta Kielce Nr LIX/1041/2014 z dnia 10 kwietnia 2014 roku i był realizowany w okresie od 2 maja 2014 roku do 1 września 2017 roku. Realizatorami Programu byli Miejski Zarząd Budynków w Kielcach (MZB) i MOPR. Głównym celem Programu było utrzymanie rodzin i osób w środowisku zamieszkania oraz zapobieganie ich eksmisjom i bezdomności. Uczestnikami Programu były 452 osoby, które podpisały kontrakt socjalny oraz Porozumienie w przedmiocie umorzenia zaległości lub aneks do ww. Porozumienia.

Dzięki realizacji Programu 291 osób spłaciło 15% zaległości czynszowej i uzyskało umorzenie pozostałej części zadłużenia wobec miasta (65% wszystkich uczestników).

Programu nie ukończyło 148 osób: 112 osób nie regulowało należności czynszowych przez okres 2 miesięcy i 36 osób nie spłaciło 15% uznanej zaległości (33% wszystkich uczestników). Ponadto 3 osoby zrezygnowały z udziału w Programie, a 10 osób zmarło.

W wyniku Programu do budżetu miasta wpłynęło 1 089 919,69 zł ze spłaconych 15% zaległości czynszowych oraz około 3 020 000,00 zł z bieżących opłat czynszowych uczestników.

Program Wspierania Rodziny i Rozwoju Pieczy Zastępczej dla Miasta Kielce na lata 2017 - 2019

Dział ds. Doradztwa Metodycznego i Sprawozdawczości opracował w 2017 roku *Program Wspierania Rodziny i Rozwoju Pieczy Zastępczej dla Miasta Kielce na lata 2017–2019*.

Celem Programu jest zaplanowanie i podjęcie działań w zakresie pomocy rodzinom naturalnym przeżywającym różnego typu trudności zakłócające lub uniemożliwiające prawidłowe wypełnianie podstawowych funkcji oraz wspieranie rozwoju systemu pieczy zastępczej. W Programie zawarta jest oferta działań Miasta będących instytucjonalną odpowiedzią na zmieniające się potrzeby i oczekiwania rodzin, a także na bieżące i planowane zmiany w organizacji pieczy zastępczej. Priorytetem planowanych działań jest wzmocnienie rodziny naturalnej w wypełnianiu przez nią podstawowych funkcji poprzez stałe poszerzanie oferty informacyjno – edukacyjnej dla rodziców oraz dzieci i młodzieży dotyczącej radzenia sobie między innymi z problemami zdrowotnymi, wychowawczymi, opiekuńczymi, szkolnymi, czy rodzinnymi.

Ponadto w Programie przedstawione są instytucje (i ich oferta), które na terenie Miasta realizują zadania o charakterze wspierającym, świadczą pomoc dziecku i rodzinom borykającym się np. z problemami opiekuńczo-wychowawczymi. W przypadku niemożliwości zapewnienia dziecku opieki i wychowania przez rodziców naturalnych sprawowana jest piecza zastępcza.

Najważniejszym celem systemu opieki nad dzieckiem i rodziną w Kielcach jest stworzenie spójnego i efektywnego modelu rodzinnej opieki zastępczej

Program wolontaryjny w Miejskim Ośrodku Pomocy Rodzinie w Kielcach

W 2017 roku wolontariusze świadczyli pomoc w formie wolontariatu stałego w następujących obszarach działań:

- pomoc na rzecz dzieci i młodzieży w zakresie: poprawy wyników szkolnych, organizacji czasu wolnego i rozwijania zainteresowań oraz wzmocnienia poczucia własnej wartości,
- pomoc na rzecz osób starszych, samotnych, chorych i niepełnosprawnych w zakresie: zaspokojenia potrzeby kontaktów społecznych poprzez dotrzymanie towarzystwa, rozmowy wspierające, odwiedziny, spacer, pomoc w drobnych czynnościach domowych.

Liczba osób objętych pomocą wolontaryjną w poszczególnych obszarach wsparcia w 2017 roku:

- Pomoc dzieciom i młodzieży – 59

- Pomoc osobom starszym, samotnym – 32
- Pomoc osobom niepełnosprawnym – 22

Ponadto wolontariusze pracowali na rzecz MOPR w zakresie: organizacji imprez integracyjnych, rekreacyjno-sportowych, festynów, obsługi spotkań, zbiórek żywności i nakrętek, dystrybucji paczek żywnościowych dla osób potrzebujących. Liczba zaangażowanych w imprezach wolontariuszy – 300 osób.

MOPR oferuje wolontariuszom w ramach podejmowanych działań wolontaryjnych wsparcie szkoleniowe, warsztatowe, poradnictwo pedagogiczno-psychologiczne oraz spotkania integracyjne. W 2017 roku przeprowadzono 55 szkoleń/warsztatów, w których uczestniczyło 180 wolontariuszy.

Program na rzecz społeczności romskiej w Polsce *Pomoc edukacyjna dla dzieci pochodzących z rodzin romskich*

W 2017 roku w ramach programu *Pomoc edukacyjna dla dzieci pochodzących z rodzin romskich* - dofinansowania do zakupu podręczników MOPR otrzymał dotację z Ministerstwa Administracji i Cyfryzacji w ramach Programu integracji społeczności romskiej w Polsce w wysokości 2 400 zł.

Założeniem programu była poprawa stanu edukacji wśród dzieci romskich poprzez zwiększenie współczynnika ukończenia szkoły, wyników nauczania dzieci, frekwencji oraz ułatwienia kontynuowania nauki w szkołach ponadpodstawowych i wyższych.

Celem projektu było doprowadzenie do pełnego uczestnictwa dzieci romskich w życiu społeczeństwa i zniwelowania różnic dzielących tę grupę od reszty społeczeństwa. Główny nacisk położony był na wstępną edukację i socjalizację dzieci najmłodszych. MOPR w ramach programu romskiego zakupił podręczniki i wyprawki szkolne dla 19 osób.

Założenia programu zostały w całości zrealizowane.

Program Operacyjny Pomoc Żywnościowa 2014 - 2020

W ramach *Programu Operacyjnego Pomoc Żywnościowa 2014 - 2020* dostarczana jest żywność dla najuboższej ludności UE. MOPR współpracuje z Towarzystwem Dobroczynności w Kielcach i zajmuje się dystrybucją w/w żywności „unijnej”. Pomoc kierowana jest do osób i rodzin, które z powodu niskich dochodów nie mogą zapewnić sobie/rodzinie odpowiednich produktów żywnościowych (posiłków) i dlatego też trafia do ograniczonej liczby osób znajdujących się w najtrudniejszej sytuacji (określonej przesłankami z art. 7 ustawy o pomocy społecznej z dnia 12 marca 2004 roku oraz poziomem dochodów

odniesionych do procentowej wartości odpowiedniego kryterium dochodowego określonego w tej ustawie), kwalifikowanych przez pracowników socjalnych. Artykuły żywnościowe pobierane są na podstawie skierowań wydanych we właściwym rejonie opiekuńczym MOPR i przekazywane w formie paczek żywnościowych, składających się z kilku produktów z wybranych 3 grup towarowych (art. skrobiowe, art. mleczne, art. warzywne i owocowe, art. mięsne, cukier, tłuszcze). W 2017 roku dla najuboższej ludności gminy Kielce przyznano 169 ton żywności, z której w okresie I-VI skorzystało 3 406 osób natomiast w okresie IX-XII 3 280 osób.

Gminny Program Przeciwdziałania Przemocy w Rodzinie oraz Ochrony Ofiar Przemocy (OOP) w Rodzinie na terenie miasta Kielce na lata 2014 – 2020 oraz działalności Zespołu Interdyscyplinarnego do spraw Przeciwdziałania Przemocy w Rodzinie w Kielcach.

W 2017 roku w ramach Programu przeprowadzono następujące działania:

- ewaluację realizacji zadań w ramach GPPPwR oraz OOP, zgodnie z zaleceniami pokontrolnymi NIK, uaktualniono diagnozę zjawiska przemocy w rodzinie w Kielcach,
- udział w konsultacji Wojewódzkiego Programu Przeciwdziałania Przemocy w Rodzinie, przekazanie uwag i sugestii merytorycznych,
- szkolenia dla 282 przedstawicieli służb pracujących w obszarze przeciwdziałania przemocy w rodzinie:
 - „Pierwszy kontakt z osobą doznającą przemocy – zasady pomocy”,
 - „Procedura Niebieskiej Karty w praktyce, metodologia pracy w ramach grup roboczych” – dla 120 pracowników socjalnych,
 - „Praktyczne podejście do pracy z rodziną doświadczającą przemocy w rodzinie” - dla 162 osób, członków czterech Gminnych Zespołów Interdyscyplinarnych w Kielcach,
- szkolenia oraz konsultacje według bieżących potrzeb dla członków grup roboczych – oraz dodatkowo dwie sesje superwizyjne dla realizatorów programów korekcyjno – edukacyjnych – 11 osób,
- 15 maja 2017 roku w siedzibie Świętokrzyskiego Urzędu Wojewódzkiego w Kielcach zorganizowano Punkt Informacyjny ZI - dyżur członków Zespołu Interdyscyplinarnego ds. Przeciwdziałania Przemocy w Rodzinie promujący

działalność Zespołu i ofertę pomocy dla rodzin doświadczających przemocy w rodzinie w Kielcach oraz kolportaż materiałów promocyjno – edukacyjnych,

- w ramach współpracy interdyscyplinarnej uczestniczono w wydarzeniach profilaktycznych i naukowych: Tydzień Pomocy Ofiarom Przestępstw (20 - 26 luty 2017 roku), współorganizowano Świętokrzyskie Dni Profilaktyki, uczestniczono w konferencjach nt. przeciwdziałania przemocy w rodzinie – ogłoszono referaty, nt. profilaktyki przemocy w rodzinie na terenie Kielc, promowano „dobre praktyki” Wystąpienia przedstawiciela Zespołu Interdyscyplinarnego na konferencjach ogólnopolskich: w Ministerstwie Rodziny, Pracy i Polityki Społecznej, Państwowej Agencji Rozwiązywania Problemów Alkoholowych,
- udział w posiedzeniu Komisji Rodziny i Zdrowia Urzędu Miasta Kielce, przedstawienie działań w ramach przeciwdziałania przemocy w rodzinie w Kielcach,
- wdrożono procedury kontrolne i naprawcze w realizacji procedury „Niebieskiej Karty” w Kielcach,
- zaktualizowano i wdrożono procedury współpracy z Ośrodkiem Pomocy Ofiarom Przestępstw,
- wypracowano zasady współpracy z kuratorską służbą sądową w zakresie pracy z osobą stosującą przemoc w rodzinie,
- zorganizowano w dniach 1-19 listopada 2017 roku obchody „19 dni przeciwko krzywdzeniu dzieci” - w ramach ogólnopolskiej pomarańczowej kampanii. Z udziałem 22 instytucji przygotowano i zrealizowano bogatą ofertę profilaktyczną dla 918 dzieci, 485 młodzieży i 59 osób dorosłych. W projekt zaangażowanych było 56 specjalistów. W czasie kampanii zrealizowano 4 pokazy filmowe, przeprowadzono 70 warsztatów i 23 konkursy i happeningi, 10 inne,
- zorganizowano, w dniach 24 listopada – 10 grudnia 2017 roku, XI miejskiej, konferencji „Biała wstążka” pn.: „Dziecko – Kocham, lubię, szanuje, nie biję” wraz z jej wydarzeniami. Konferencja naukowa – 282 osoby, współpraca z drużyną Dafi Społem Kielce – 1 000 kibiców, mecz „Rywalizacja bez przemocy” – 100 osób, warsztaty, prelekcje, konkurs „Nie krzywdź a nie będziesz krzywdzony”, kolportaż materiałów promocyjno – edukacyjnych, itp.,

- cykliczna promocja działań w zakresie przeciwdziałania przemocy w rodzinie, współpraca z mediami – audycje radiowe i w TV, artykuły prasowe, kolportaż materiałów edukacyjnych, wyemitowanie dwóch spotów społecznych,
- popularyzowanie dobrych praktyk, wyróżnienia dla lokalnych liderów: Statuetka „Biała wstążka”, „Super Lider”, „Lider Dobrych Praktyk”,
- bieżący nadzór i koordynacja działań w ramach GPPPwR oraz OOP, Miejskiego Telefonu Zaufania 195 13 i procedury „Niebieskiej Karty” – Zespół Interdyscyplinarny,

W 2017 roku odbyło się 5 posiedzeń Zespołu Interdyscyplinarnego ds. Przeciwdziałania Przemocy w Rodzinie (ZI) w Kielcach Wydatek w ramach budżetu GPPPwR wyniósł w 2017 roku 16 269,25 zł.

We współpracy interdyscyplinarnej przeprowadzono procedurę „Niebieskiej Karty” w 556 rodzinach, w tym w 2017 roku do Przewodniczącego ZI wpłynęło 538 nowych formularzy – A, 18 spraw było kontynuowanych z 2016 roku. Członkowie Grup Roboczych odbyli w sprawie toczącej się procedury „Niebieskiej Karty” 2269 posiedzeń, realizowali ustalony plan pomocy i systematycznie monitorowali środowiska zagrożone przemocą domową w celu jej zatrzymania. W 2017 roku zamknięto procedurę NK w 470 przypadkach. Ewaluacja GPPPwR przeprowadzona za lata 2015-2016 wskazuje na tendencję zmniejszania się skali zjawiska przemocy w kieleckich rodzinach, potwierdzają to również dotychczas zgromadzone dane statystyczne za 2017 rok.

Projekty w okresie trwałości rezultatów

Tytuł projektu: **Świat w moim domu**

Czas realizacji: 11.09.2009 - 31.03.2015

Okres trwałości: 01.04.2015 – 31.03.2020

Budżet projektu: 1 452 434,98 zł

Cel projektu: Przeciwdziałanie wykluczeniu cyfrowemu osób znajdujących się w trudnej sytuacji materialnej i niepełnosprawnych ze 154 indywidualnych gospodarstwach domowych na terenie gminy Kielce. Utrzymywanie trwałej zmiany mentalnej w grupie docelowej w zakresie posługiwania się nowoczesnymi technologiami i aktywnego uczestnictwa w lokalnym życiu społecznym i gospodarczym. Opłacanie przez gminę abonamentu za szerokopasmowy Internet oraz zapewnienie sprawności zestawów i akcesoriów komputerowych.

Projekt współfinansowany ze środków Europejskiego Funduszu Rozwoju Regionalnego w ramach Programu Operacyjnego Innowacyjna Gospodarka 2007 - 2013, 8 Oś Priorytetowa Społeczeństwo informacyjne – zwiększanie innowacyjności gospodarki, Działanie 8.3 Przeciwdziałanie wykluczeniu cyfrowemu – eInclusion.

Tytuł projektu: **Okno na świat**

Czas realizacji: 14.05.2013 - 31.08.2015

Okres trwałości: 01.09.2015 - 31.08.2020

Budżet projektu: 1 216 772,55 zł

Cel projektu: przeciwdziałanie wykluczeniu cyfrowemu osób znajdujących się w trudnej sytuacji materialnej i niepełnosprawnych w 180 indywidualnych gospodarstwach domowych na terenie gminy Kielce. Nastąpiła trwała zmiana w grupie docelowej w zakresie posługiwania się nowoczesnymi technologiami i aktywnego uczestnictwa w lokalnym życiu społecznym i gospodarczym. Zakupiono 180 zestawów komputerowych z systemem operacyjnym wraz z oprogramowaniem biurowym i flirtującym i akcesoria komputerowe. Aktualnie opłacany jest abonament za szerokopasmowy Internet oraz utrzymywana sprawność zestawów i akcesoriów komputerowych.

Projekt współfinansowany ze środków Europejskiego Funduszu Rozwoju Regionalnego w ramach Programu Operacyjnego Innowacyjna Gospodarka 2007 - 2013, 8 Oś Priorytetowa Społeczeństwo informacyjne – zwiększanie innowacyjności gospodarki, Działanie 8.3 Przeciwdziałanie wykluczeniu cyfrowemu – eInclusion.

Tytuł projektu: **Poprawa jakości usług opieki społecznej poprzez adaptację budynku na lokale aktywizujące dla osób niepełnosprawnych oraz podniesienie kwalifikacji zawodowych personelu Zespołu Placówek "Kamyk" w Kielcach**

Czas realizacji: 21.06.2013 - 30.06.2015

Okres trwałości: 30.06.2022 r.

Budżet projektu: 590 581,95 zł

Cel projektu: Podniesienie jakości świadczonych usług w zakresie poziomu życia i funkcjonowania niepełnosprawnych wychowanków Zespołu Placówek „Kamyk”, poprzez wzmacnianie ich podmiotowości i aktywności życiowej. Utworzono i wyposażono 5 lokali aktywizujących. Mieszkańcy lokali aktywizujących przy wsparciu opiekunów i trenerów zdobywają praktyczne umiejętności niezbędne do optymalnego samodzielnego funkcjonowania.

W ramach Komponentu II 18 pracowników merytorycznych placówki wzięło udział w szkoleniach, kursach oraz studiach podyplomowych z zakresu specyfiki pracy oraz potrzeb osób objętych pomocą społeczną i aktywizowania usamodzielnianych wychowanków pieczy zastępczej.

Projekt współfinansowany ze środków Szwajcarsko-Polskiego Programu Współpracy, Obszar tematyczny: Ochrona zdrowia, Cel 2 Poprawa usług podstawowej opieki zdrowotnej i usług opieki społecznej, w ramach projektu KIK/57 „Podniesienie jakości usług świadczonych w Jednostkach Organizacyjnych Pomocy Społecznej w celu wzmocnienia podmiotowości i aktywności życiowej podopiecznych”.

Tytuł projektu: Poprawa jakości usług opieki społecznej poprzez utworzenie mieszkań aktywizujących dla osób starszych i niepełnosprawnych oraz podniesienie kwalifikacji zawodowych personelu Domu Pomocy Społecznej im. Jana Pawła II w Kielcach

Czas realizacji: 21.06.2013 - 30.09.2015

Okres trwałości: 30.06.2022 r.

Budżet projektu: 1 786 191,49 zł

Cel projektu: Podniesienie jakości usług świadczonych mieszkańcom Domu Pomocy Społecznej im. Jana Pawła II przy ul. Jagiellońskiej poprzez realizację działań inwestycyjnych oraz szkoleniowych dla personelu. Funkcjonuje 20 lokali aktywizujących dla osób starszych i/lub niepełnosprawnych. W ramach Komponentu II 52 pracowników merytorycznych i medycznych wzięło udział w szkoleniach oraz studiach podyplomowych z zakresu specyfiki pracy z osobami starszymi oraz niepełnosprawnymi.

Projekt współfinansowany ze środków Szwajcarsko-Polskiego Programu Współpracy, Obszar tematyczny: Ochrona zdrowia, Cel 2 Poprawa usług podstawowej opieki zdrowotnej i usług opieki społecznej, w ramach projektu KIK/57 „Podniesienie jakości usług świadczonych w Jednostkach Organizacyjnych Pomocy Społecznej w celu wzmocnienia podmiotowości i aktywności życiowej podopiecznych”.